

**UCHWAŁA NR RG.0007.177.2021
RADY GMINY KOBIOR**

z dnia 28 stycznia 2021 r.

**w sprawie Programu przeciwdziałania przemocy w rodzinie oraz ochrony ofiar przemocy w rodzinie
w Gminie Kobiór na lata 2021-2026**

Na podstawie art. 6 ust. 2 pkt 1 ustawy z dnia 29 lipca 2005 r. o przeciwdziałaniu przemocy w rodzinie (tj. Dz. U. z 2020 r. poz. 218) oraz art.18 ust 2 pkt 15 ustawy z dnia 8 marca 1990r. o samorządzie gminnym (tj. Dz. U. z 2020 r. poz. 713)

**Rada Gminy
uchwała:**

§ 1.

Przyjmuje się Program przeciwdziałania przemocy w rodzinie oraz ochrony ofiar przemocy w rodzinie w Gminie Kobiór na lata 2021-2026 w brzmieniu jak w załączniku do niniejszej uchwały.

§ 2.

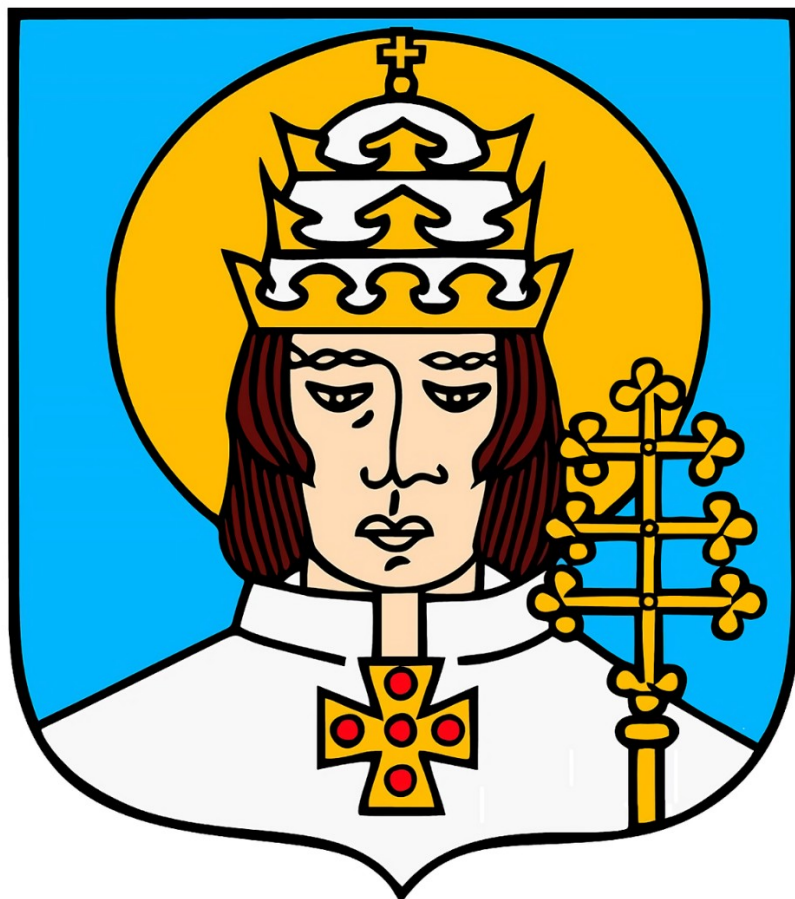
Wykonanie uchwały powierza się Wójtowi.

§ 3.

Uchwała wchodzi w życie z dniem podjęcia, z mocą od 1 stycznia 2021r.

Przewodniczący Rady

mgr Przemysław Sawicki



**PROGRAM PRZECIWDZIAŁANIA PRZEMOCY
W RODZINIE ORAZ OCHRONY OFIAR
PRZEMOCY W RODZINIE
W GMINIE KOBIOR
NA LATA 2021- 2026**

KOBIOR, GRUDZIEŃ 2020 R.

WSTĘP

Mówiąc o przemocy należy pamiętać, iż jest ona zjawiskiem, które występuje powszechnie w naszym społeczeństwie, jest ona obecna w codziennym życiu, zakładzie pracy, szkole, środkach masowego przekazu i w rodzinie. Przemoc doznawana w rodzinie rodzi konsekwencje niezmiernie głębokie i szkodliwe. Daje o sobie znać w postaci zaburzeń emocjonalnych w bliższej lub dalszej perspektywie czasowej. Najbardziej jednak niepokojące jest to, że [...] *przemoc rodzi przemoc, tworząc swoistą spiralę przemocy, obejmującą coraz to nowe generacje pokoleń*².

Zjawisko przemocy w rodzinie jest definiowane przez art. 2 ustawy z dnia 29 lipca 2005 roku o przeciwdziałaniu przemocy w rodzinie jako: *jednorazowe albo powtarzające się umyślne działanie lub zaniechanie naruszające dobra lub prawa osobiste członka rodziny lub innej osoby wspólnie zamieszkującej lub gospodarującej, w szczególności narażające te osoby na niebezpieczeństwo utraty życia, zdrowia, naruszające ich godność, nietykalność cielesną, wolność, w tym seksualną, powodujące szkody na ich zdrowiu fizycznym i psychicznym, a także wywołujące cierpienia i krzywdy moralne u osób dotkniętych przemocą.*

Niniejszy *Gminny program przeciwdziałania przemocy w rodzinie w gminie Kobiór na lata 2021- 2026* powstał w oparciu o przepisy prawne, programy, aktualną diagnozę społeczną, a także literaturę przedmiotu¹. Dokument jest zbieżny z celami i kierunkami działań zawartymi w *Strategii Rozwiązywania Problemów Społecznych Gminy Kobiór na lata 2021-2026*.

Podstawę prawną działań związanych z przeciwdziałaniem przemocy w rodzinie stanowią:

- a. Ustawa z dnia 12 marca 2004 o pomocy społecznej (t.j. Dz. U. z 2020 r. poz. 1876);
- b. Ustawa z dnia 29 lipca 2005 r. o przeciwdziałaniu przemocy w rodzinie (Dz.U. 2020 poz. 218, ze zmianami);
- c. Ustawa z dnia 26 października 1982 r. o wychowaniu w trzeźwości i przeciwdziałaniu alkoholizmowi (Dz. U. z 2019 r., poz. 1492, z późn. zmianami);
- d. Krajowy Program Przeciwdziałania Przemocy w Rodzinie;

¹ J. Wawrzyniak, (red.), *Socjologiczne i psychopedagogiczne aspekty przemocy*, Łódź 2007.

- e. Konwencja stambulska - Konwencja Rady Europy o zapobieganiu i zwalczaniu przemocy wobec kobiet i przemocy domowej, sporządzona w Stambule dnia 11 maja 2011 r. – ratyfikowana przez rząd polski w 2015 r.

Spis treści

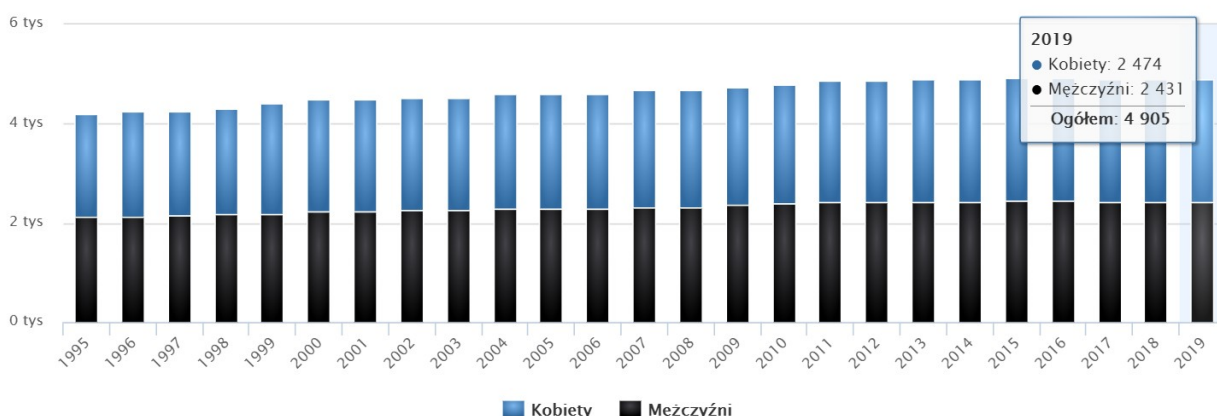
Wstęp	3
1. Diagnoza zjawiska przemocy w rodzinie	6
1.1. Wstęp do analizy społecznej gminy Kobiór (desk research)	6
1.2. Diagnoza dotycząca przemocy w rodzinie na terenie gminy Kobiór	8
2. Analiza SWOT	10
3. Część programowa	12
3.1. Cel główny Programu, cele szczegółowe i ich realizacja	12
3.1.1. Cel główny	12
3.1.2. Cele szczegółowe i ich realizacja	12
4. System zarządzania i aktualizacji Programem	18
5. Podsumowanie i Wnioski	20
6. Zestawienie tabel, wykresów	22

1. DIAGNOZA ZJAWISKA PRZEMOCY W RODZINIE

1.1. Wstęp do analizy społecznej gminy Kobiór (desk research)

Gmina Kobiór ma 4 905 mieszkańców, z czego 50,4% stanowią kobiety, a 49,6% mężczyźni. W latach 2002-2019 liczba mieszkańców wzrosła o 8,4%. Średni wiek mieszkańców wynosi 40,7 lat i jest nieznacznie mniejszy od średniego wieku mieszkańców województwa śląskiego oraz porównywalny do średniego wieku mieszkańców całej Polski.

Wykres 1. Ludność gminy Kobiór w latach 1995- 2019 r.



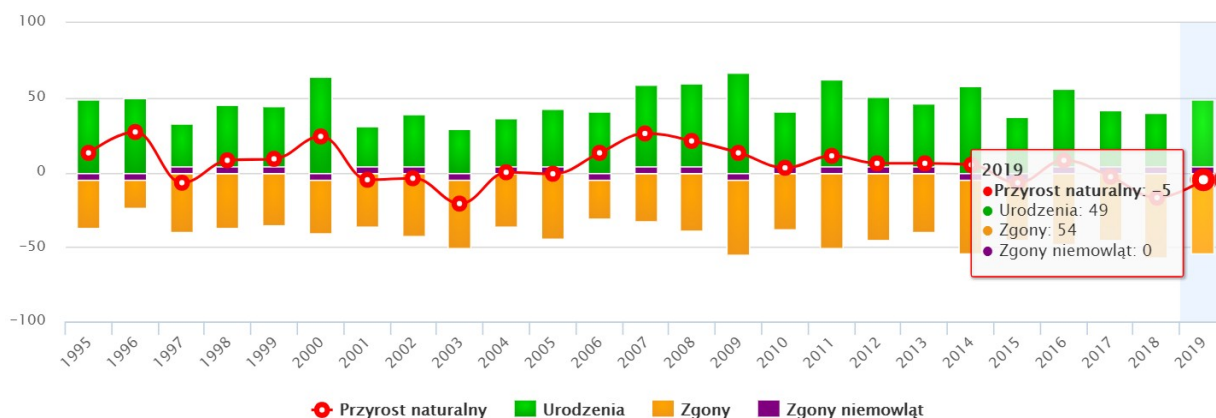
Źródło: BDL GUS, <https://bdl.stat.gov.pl/>

Tabela 1. Struktura wiekowa populacji gminy Kobiór w podziale na grupy ekonomiczne: wiek przedprodukcyjny, produkcyjny i poprodukcyjny w 2018 i 2019 r. [Dane z Urzędu Gminy w Kobiórze]

GRUPA WIEKOWA	GMINA	
	OGÓLEM	KOBIETY
2018 rok		
Wiek przedprodukcyjny (0 - 17 lat)	918	469
Wiek produkcyjny (18 – 59/64)	2940	1367
Wiek poprodukcyjny (powyżej 60/65)	967	618
2019 rok		
Wiek przedprodukcyjny (0 - 17 lat)	946	487
Wiek produkcyjny (18 – 59/64)	2913	1360
Wiek poprodukcyjny (powyżej 60/65)	1000	630

Gmina Kobiór ma ujemny przyrost naturalny wynoszący -5. Odpowiada to przyrostowi naturalnemu -1,02 na 1000 mieszkańców gminy Kobiór. W 2019 roku urodziło się 49 dzieci, w tym 42,9% dziewczynek i 57,1% chłopców. Współczynnik dynamiki demograficznej, czyli stosunek liczby urodzeń żywych do liczby zgonów wynosi 1,28 i jest znacznie większy od średniej dla województwa oraz znacznie większy od współczynnika dynamiki demograficznej dla całego kraju.

Wykres 2. Przyrost naturalny na 1000 ludności na terenie gminy Kobiór w latach 1995- 2019

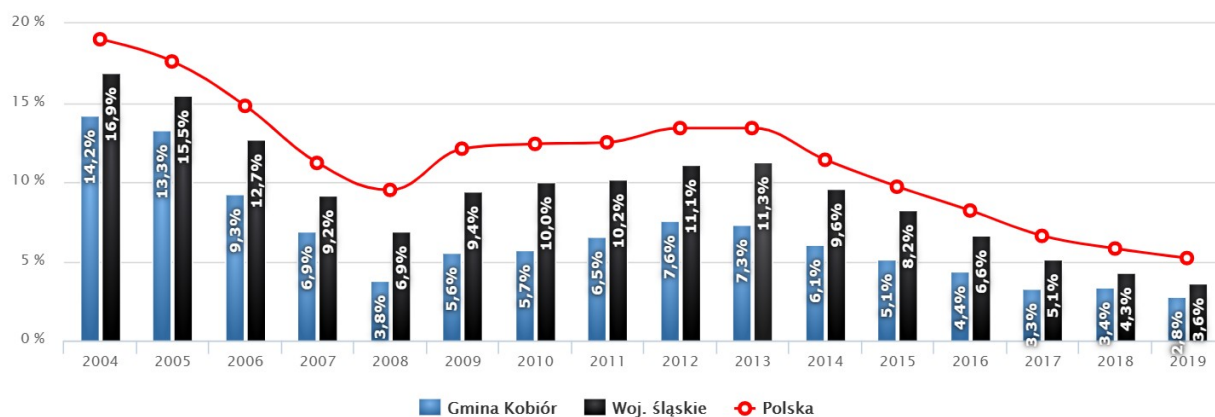


Źródło: BDL GUS, <https://bdl.stat.gov.pl/>

Bezrobocie

Bezrobocie rejestrowane w gminie Kobiór wynosiło w 2019 roku 2,8% (2,5% wśród kobiet i 3,0% wśród mężczyzn).

Wykres 3. Liczba bezrobotnych na terenie gminy Kobiór w latach 2004- 2019



Źródło: BDL GUS, <https://bdl.stat.gov.pl/>

Co ciekawe, udział kobiet wśród bezrobotnych jest poniżej 50%, a tendencja w zakresie liczby bezrobotnych mieszkańców jest spadkowa (66 osób – 2018, 55 – 2019 r.).

Tabela 2. Liczba bezrobotnych na terenie gminy Kobiór w latach 2018 i 2019

	2018 rok		2019 rok	
	Ogółem	Kobiety	Ogółem	Kobiety
Bezrobotni	66	31	55	23
Z prawem do zasiłku	13	7	18	12
Zamieszkali na wsi	66	31	55	23

Źródło: Urząd Gminy w Kobiórze.

1.2. Diagnoza dotycząca przemocy w rodzinie na terenie gminy Kobiór

Zjawisko przemocy w rodzinie na terenie gminy Kobiór zostało rozpoznane na podstawie danych statystycznych zebranych przez Gminny Ośrodek Pomocy Społecznej w Kobiórze.

Na terenie gminy Kobiór przemoc w rodzinie występuje w rodzinach o różnym statusie społecznym, nierzadko łączy się z problemem nadużywania alkoholu, niskimi dochodami. Przypadki przemocy zdarzają się w domach rodzinnych, w zamkniętym kręgu osób, gdzie świadkami są często jedynie członkowie rodziny. Diagnoza zjawiska przemocy w rodzinie na terenie gminy Kobiór została przeprowadzona w oparciu o posiadane dane i statystyki. Oszacowanie skali zjawiska przemocy było możliwe między innymi dzięki procedurze „Niebieskie Karty”. Przewodniczący Zespołu Interdyscyplinarnego w okresie od 01.01.2017 r

do 31.12.2019 r. otrzymał 39 formularzy „Niebieskie Karty”. Należy zwrócić uwagę, że jedna rodzina może mieć założonych kilka niebieskich kart w związku np. z kolejnymi interwencjami policji. Stąd też w 2019 r. w 4 rodzinach założono 1 formularz, w 1 rodzinie 2 formularze oraz w 1 rodzinie 3 formularze. Łącznie w 2019 r. prowadzono 12 procedur NK w 8 rodzinach.

Tabela 3. Liczba nowych formularzy „Niebieskie karty” na terenie gminy Kobiór w latach 2017 - 2019

Wyszczególnienie	2017	2018	2019
„Niebieskie karty”	14	16	9

Źródło: Dane Gminy Kobiór.

Skala problemu przemocy w Gminie Kobiór została określona na podstawie informacji uzyskanych z danych statystycznych sprawozdań Zespołu Interdyscyplinarnego ds. Przeciwdziałania Przemocy w Gminie Kobiór.

Tabela 4. Liczba sporządzonych nowych formularzy „Niebieska Karta” z lat 2017 – 2019

Wyszczególnienie	2017	2018	2019
Liczba procedur „Niebieskie karty” kontynuowane z roku poprzedniego	4	4	3
Liczba procedur wszczętych w danym roku	10	8	6
Liczba zakończonych procedur „Niebieskiej karty” w danym roku z powodu braku zasadności podejmowania działań	8	5	4
Liczba zakończonych procedur „Niebieskiej karty” z uwagi na ustanie przemocy i uzasadnione przypuszczenie zaprzestania stosowania przemocy	4	7	7

Źródło: Dane Gminy Kobiór.

Z przedstawionych danych wynika, że na terenie gminy Kobiór problem przemocy w rodzinie na przestrzeni ostatnich lat pozostaje na porównywalnym poziomie. Odnotowane różnice nie są na tyle znaczne, aby mówić o tendencji wzrostowej czy spadkowej problemu. Wśród osób, co do których istnieje podejrzenie, że doświadczają przemocy przeważają kobiety. Mężczyźni dominują natomiast wśród osób, wobec których istnieje podejrzenie, że stosują przemoc. W niektórych rodzinach spośród w/w założono więcej aniżeli jedną Niebieską Kartę w związku z ponownym zdarzeniem wystąpienia przemocy w rodzinie, wystąpiły też przypadki, w których procedura w rodzinie została zakończona, a następnie założona kolejna w tej samej rodzinie w związku z kolejnym zdarzeniem w tym samym roku.

Jednocześnie liczba wniosków kierowanych do Gminnej Komisji Rozwiązywania Problemów Alkoholowych jest stosunkowo niska w stosunku do liczby sporządzanych formularzy. W 2017 r. i 2018 r. liczba sporządzonych wniosków wynosiła po 3 sztuki, na odpowiednio: 14 i 16 nowych formularzy zgodnie z procedurą „Niebieska karta”. W 2019 r. sporządzono 4 wnioski, czyli o 5 mniej niż liczba sporządzonych formularzy zgodnie z procedurą „Niebieska karta”.

Tabela 5. Liczba wniosków, które wpłynęły do GKRPA/ liczba wniosków które wpłynęły do GKRPA w ramach kompetencji z terenu gminy Kobiór w latach 2017- 2019

Wyszczególnienie	2017	2018	2019
Liczba wniosków, które wpłynęły do GKRPA	3	3	4

Źródło: Dane Gminy Kobiór.

W latach 2017 – 2019 dwukrotnie spadła ogólna liczba korzystających z poradnictwa specjalistycznego i pracy socjalnej.

Tabela 6. Formy wsparcia udzielone dla osób z terenu gminy Kobiór w latach 2017 - 2019

Wyszczególnienie	2017	2018	2019
Poradnictwo specjalistyczne	15	16	8
Praca socjalna	13	10	6
Interwencja kryzysowa	2	1	0

Źródło: Dane Gminy Kobiór.

Pozostałe formy wsparcia dla osób narażonych na przemoc w rodzinie to przede wszystkim wsparcie psychologiczne i socjalne.

2. Analiza SWOT

Głównym narzędziem oceny uwarunkowań jest analiza SWOT. Jest to metoda służąca do badania otoczenia organizacji oraz analizy jej wnętrza. Analiza SWOT oparta jest na prostym schemacie klasyfikacyjnym, w którym czynniki wpływające dzielimy na:

1. wewnętrzne pozytywne – mocne strony (Strengths),
2. wewnętrzne negatywne – słabe strony (Weaknesses),
3. zewnętrzne pozytywne – szanse (Opportunities),
4. zewnętrzne negatywne – zagrożenia (Threats).

ANALIZA SWOT

PRZECIWDZIAŁANIE PRZEMOCY W RODZINIE	
MOCNE STRONY	SŁABE STRONY
<ul style="list-style-type: none"> - dobrze przygotowana kadra, gotowa do podnoszenia kwalifikacji - kampanie społeczne: krajowe, wojewódzkie, powiatowe, gminne, - zjawisko nagłaśniane przez media, - funkcjonowanie Zespołu Interdyscyplinarnego ds. przeciwdziałania przemocy w rodzinie, - znajomość środowiska, - współpraca służb takich jak: policja, GOPS w Kobiórze, Zespół Interdyscyplinarny; - podejmowania działania w zakresie „Niebieskiej Karty” 	<ul style="list-style-type: none"> - niewystarczający dostęp do psychologa i pedagoga - niski budżet do zagospodarowania na cele edukacji, pomocy społecznej, w tym przeciwdziałania przemocy w rodzinie; - zjawisko przemocy w rodzinie jest silnie zakorzenione w obyczajowości, - niewystarczająca liczba specjalistów do pracy z rodziną, - małe zainteresowanie programami korekcyjno-edukacyjnymi dla osób stosujących przemoc w rodzinie.
SZANSE	ZAGROŻENIA
<ul style="list-style-type: none"> - wzrost świadomości społecznej w zakresie przeciwdziałania przemocy w rodzinie; - pozyskiwanie środków na edukację dla dorosłych; - zmiany prawne umożliwiające skuteczne formy niesienia pomocy rodzinom zagrożonym przemocą domową; - stale kształcąca się kadra służb działających na rzecz rodzin. - rosnąca liczba wolontariuszy wspierających rodziny, w których występuje przemoc; 	<ul style="list-style-type: none"> - wzrost zachowań ryzykownych wśród dzieci i młodzieży, w tym przemocy; - bezradność i bierność rodzin w rozwiązywaniu własnych problemów; - brak gwarancji bezpieczeństwa osób doświadczających przemocy; - poczucie bezkarności u osób stosujących przemoc.

Zródło: Opracowanie własne.

3. CZĘŚĆ PROGRAMOWA

3.1. Cel główny Programu, cele szczegółowe i ich realizacja

3.1.1. Cel główny

Sformułowano cel główny Programu:

Zmniejszenie skali zjawiska przemocy oraz tworzenie jednolitego, profesjonalnego systemu interwencji i wsparcia dla osób zagrożonych bądź uwikłanych w przemoc oraz ochrony ofiar przemocy.

Jest to kontynuacja programu z lat 2017- 2020. Cel ten jest spójny ze *Strategią Rozwiązywania Problemów Społecznych Gminy Kobiór na lata 2021- 2026*.

3.1.2. Cele szczegółowe i ich realizacja

Wyróżniono następujące cele szczegółowe Programu:

1. Podejmowanie działań profilaktycznych oraz upowszechnianie wiedzy związanej z przemocą domową.
2. Udzielanie kompleksowego wsparcia osobom doznającym przemocy w rodzinie.
3. Zmiana zachowań i postaw osób stosujących przemoc w rodzinie.
4. Podnoszenie kompetencji służb i przedstawicieli podmiotów realizujących działania z zakresu przeciwdziałania przemocy w rodzinie

Cel szczegółowy nr 1: Podejmowanie działań profilaktycznych oraz upowszechnianie wiedzy związanej z przemocą w rodzinie

Działania	Zadania	Realizatorzy	Wskaźniki
1.1. Szybkie oraz skuteczne podejmowanie działań zmierzających do zdiagnozowania problemu,	1.1.1. Diagnozowanie zjawiska przemocy w rodzinie; 1.1.2. Przyjmowanie zgłoszeń dotyczących przemocy i uruchamianie procedur mających na celu jej powstrzymanie; 1.1.3. Monitorowanie sytuacji w rodzinach, w których dochodzi do przemocy a w szczególności uruchamianie współpracy między różnymi instytucjami pomocowymi; 1.1.4. Występowanie z zawiadomieniami do prokuratury o możliwości popełnienia przestępstwa.	Gminny Ośrodek Pomocy Społecznej w Kobiórze, Zespół Interdyscyplinarny	Dane z rejestru wpływu Niebieskich Kart do Zespołu; Liczba wniosków kierowanych do Prokuratury przez ZI, GOPS;
1.2. Systematyczna edukacja środowiska lokalnego poprzez przygotowanie i udostępnianie materiałów o charakterze informacyjnym i edukacyjnym	1.2.1. Gromadzenie oraz rozpowszechnianie informacji na temat instytucji udzielających pomocy rodzinom, w których występuje zjawisko przemocy domowej; 1.2.2. Umieszczenie informacji na tablicach ogłoszeń a także na stronie internetowej www.kobior.naszops.pl/ materiałów o charakterze informacyjnym i edukacyjnym dotyczących: <ul style="list-style-type: none">• wykazu placówek udzielających pomocy i wsparcia,• danych teleadresowych instytucji zajmujących się	Gminny Ośrodek Pomocy Społecznej w Kobiórze, Urząd Gminy Kobiór	Liczba aktualizacji stron;

	problematyką przemocy w rodzinie oraz bieżące aktualizowanych informacji.		
1.3. Promowanie efektywnych sposobów rozwiązywania konfliktów oraz radzenia sobie z agresją dla dzieci, młodzieży	<p>1.3.1. Promowanie zajęć edukacyjno – wychowawczych w szkołach i świetlicach środowiskowych;</p> <p>1.3.2. Realizacja szkolnych programów profilaktyki przemocy;</p> <p>1.3.3. Wspieranie aktywnych form spędzania czasu wolnego, promujących zachowania bez agresji.</p>	Placówki oświatowe; Placówki wsparcia dziennego t.j. Świetlica Środowiskowa	<p>Liczba uczniów/ dzieci objętych działaniami:</p> <ul style="list-style-type: none"> warsztaty profilaktyczne prowadzone w szkole na temat zagrożeń wynikających z niewłaściwego korzystania z internetu oraz z zakresu profilaktyki uzależnień (alkohol, narkotyki, przemoc) - ilość uczniów objętych programem; program socjoterapeutyczny prowadzony w świetlicy środowiskowej – ilość wychowanków;

			Liczba placówek prowadzących tego typu działania
--	--	--	--

Cel szczegółowy nr 2 : Udzielanie kompleksowego wsparcia osobom doznającym przemocy w rodzinie

Działania	Zadania	Realizatorzy	Wskaźniki
1.1. Zapewnienie osobom doznającym przemocy dostępu do pomocy o charakterze: psychologicznym, prawnym, socjalnym, innym	2.1.1. Konsultacje z psychologiem, radcą prawnym; 2.1.2. Kierowanie na terapię osób współzależnych; 2.1.3. Motywowanie do udziału w spotkaniach grup wsparcia,	GOPS, Urząd Gminy, Punkt konsultacyjny, GKRPA, Grupa Robocza, Zespół Interdyscyplinarny,	Liczba osób które skorzystały z poradnictwa;
2.2. Zapewnienie osobom doznającym przemocy w rodzinie, bezpiecznego czasowego schronienia	2.2.1. Kierowanie oraz zapewnienie miejsca osobom doświadczającym przemocy domowej w specjalistycznych ośrodkach wsparcia; 2.2.2. Zapewnienie dostępu do mieszkania chronionego dla osób doświadczających przemocy domowej.	GOPS, Urząd Gminy	Liczba osób skierowanych; Liczba osób którym udzielono schronienia;

Cel szczegółowy nr 3 : Zmiana zachowań i postaw osób stosujących przemoc w rodzinie

Działania	Zadania	Realizatorzy	Wskaźniki
2.2. Prowadzenie zintegrowanych oraz skoordynowanych działań w zakresie przeciwdziałania przemocy w rodzinie	3.1.1. Proponowanie udziału w Programie Korekcyjno -Edukacyjnym dla Sprawców Przemocy w Rodzinie	GOPS, Grupa Robocza, Zespół Interdyscyplinarny, przy współpracy z Powiatowym Centrum Pomocy Rodzinie w Pszczynie	Liczba osób które ukończyły udział w w/w programie;
	3.1.2. Kierowanie osób stosujących przemoc do odpowiednich specjalistów: psycholog, terapeuta uzależnień,	GOPS, Grupa Robocza, Zespół Interdyscyplinarny, GKRPA	Liczba osób, które skorzystały z pomocy psychologa/ prawnika; Liczba osób skierowanych na leczenie odwykowe; Liczba osób, wobec których prowadzone było postępowanie;

Cel szczegółowy nr 4 : Podnoszenie kompetencji służb i przedstawicieli podmiotów realizujących działania z zakresu przeciwdziałania przemocy w rodzinie

Działania	Zadania	Realizatorzy	Wskaźniki
4.1. Systematyczna edukacja przedstawicieli różnych grup	4.1.1. Szkolenie osób zajmujących się przeciwdziałaniem przemocy w rodzinie;	GOPS, Zespół Interdyscyplinarny	Liczba osób które skorzystały ze szkoleń;

zawodowych stykających się z problematyką przemocy w rodzinie	4.1.2. Zapewnienie pomocy psychologicznej, superwizji osobom zajmującym się przeciwdziałaniem przemocy w rodzinie	GOPS, Zespół Interdyscyplinarny	Liczba osób, które skorzystały z superwizji, pomocy psychologa;
---	---	---------------------------------	---

4.

5. SYSTEM ZARZĄDZANIA I AKTUALIZACJI PROGRAMEM

ADRESACI PROGRAMU

Program przeznaczony jest dla mieszkańców gminy Kobiór, a w szczególności:

- rodzin i osób dotkniętych zjawiskiem przemocy,
- rodzin i osób zagrożonych zjawiskiem przemocy,
- świadków przemocy,
- osób stosujących przemoc,
- sprawców przemocy,
- realizatorów Programu działających w ramach tworzonego Gminnego Systemu Przeciwdziałania Przemocy w Rodzinie;

Przedstawiony *Gminny Program Przeciwdziałania Przemocy w Rodzinie oraz Ochrony Ofiar Przemocy w Rodzinie* obejmuje teren gminy Kobiór, na którym działają:

- Zespół Interdyscyplinarny – w skład Zespołu wchodzi przedstawiciele Gminnego Ośrodka Pomocy Społecznej w Kobiórze, Policji, Oświaty, Ochrony Zdrowia, Powiatowego Centrum Pomocy Rodzinie w Pszczynie, Organizacji Pozarządowych, Sądu Rejonowego w Tychach (kuratorzy sądowi), Prokuraturą Rejonową w Tychach;
- Punkt Konsultacyjny w Kobiórze;
- Grupy robocze;
- Gminny Ośrodek Pomocy Społecznej w Kobiórze;
- Ośrodki zdrowia;
- Gminna Komisja Rozwiązywania Problemów Alkoholowych w Kobiórze;
- Placówki Oświatowe;
- Gminny Ośrodek Kultury w Kobiórze;
- kuratorzy obsługujący Gminę Kobiór;
- Psycholodzy i specjaliści.

ZARZĄDZANIE PROGRAMEM

Cele określone w Programie wynikają z przeprowadzonej analizy sytuacji

diagnozy

potrzeb w zakresie problematyki przemocy domowej. Sprawne funkcjonowanie gminnego systemu przeciwdziałania przemocy oraz ochrony ofiar przemocy w rodzinie zakłada koordynację i spójność działań, w tym dobry przepływ informacji między partnerami – jednostką pomocy społecznej, ochrony zdrowia, wymiaru sprawiedliwości, policją, instytucjami oświaty, kultury, sportu, organizacjami pozarządowymi i innymi zajmującymi się przemocą

w rodzinie.

Pełna realizacja wyznaczonych celów jest uzależniona od stopnia zaangażowania tych podmiotów w stworzeniu systemu uniemożliwiającego rodzinie uzyskanie specjalistycznego wsparcia i niezbędnej pomocy, by sama stawała się niezależna, wydolna i zaradna.

Przy opracowaniu Programu dokonano wszechstronnej oceny zewnętrznych i wewnętrznych czynników określających kondycję bieżącą i potencjał rozwojowy w kontekście przewidywanych szans i zagrożeń występujących w otoczeniu, stosując analizę SWOT, określając możliwości *Gminnego Programu Przeciwdziałania Przemocy w Rodzinie oraz Ochrony Ofiar Przemocy w Rodzinie na lata 2021 - 2026*.

Program realizowany będzie przez Zespół Interdyscyplinarny ds. Przeciwdziałania Przemocy w Rodzinie przy udziale Gminnego Ośrodka Pomocy Społecznej w Kobiórze.

Gminny Program Przeciwdziałania Przemocy i Ochrony Ofiar Przemocy w Rodzinie będzie zarządzany przez kierownika Gminnego Ośrodka Pomocy Społecznej. Program monitorowany będzie przez Zespół Interdyscyplinarny.

Monitorowanie realizacji Programu odbywać będzie się w oparciu o sprawozdawczość, która dotyczyć będzie danych uzyskanych na koniec każdego roku realizacji Programu, tj.:

- instytucji pomagających ofiarom przemocy w rodzinie,
- form udzielanej pomocy ofiarom przemocy w rodzinie,
- form działań kierowanych do sprawców przemocy w rodzinie.

Wskaźnikami ewaluacji będą:

- liczba interwencji domowych, w tym z powodu przemocy w rodzinie,
- liczba pokrzywdzonych w wyniku przemocy domowej,
- liczba sprawców przemocy domowej,
- liczba sprawców przemocy domowej pod wpływem alkoholu,

- liczba wszczętych procedur „Niebieskiej Karty”.

Ewaluacja Programu pozwoli na:

- dostosowanie form wsparcia do potrzeb i problemów istniejących w Gminie Kobiór,
- zwiększenie dostępności działań z zakresu przeciwdziałania przemocy w rodzinie.

Ewaluację Programu prowadzić będzie Ośrodek Pomocy Społecznej w Kobiórze we współpracy z wszystkimi instytucjami realizującymi Program.

ŹRÓDŁA FINANSOWANIA PROGRAMU

Zakłada się finansowanie realizacji Programu przede wszystkim ze środków Gminnej Komisji Rozwiązywania Problemów Alkoholowych oraz budżetu Gminnego Ośrodka Pomocy.

6. PODSUMOWANIE I WNIOSKI

Niniejszy *Gminny program przeciwdziałania przemocy w rodzinie w gminie Kobiór na lata 2021- 2026* powstał w oparciu o przepisy prawne, programy, aktualną diagnozę społeczną, a także literaturę przedmiotu². Dokument jest zbieżny z celami i kierunkami działań zawartymi w *Strategii Rozwiązywania Problemów Społecznych Gminy Kobiór na lata 2021-2026*.

Intencją tego programu jest dążenie do integracji i aktywizacji specjalistów i instytucji w obrębie poszczególnych jego zadań w celu skuteczniejszej i kompleksowej pomocy ofiarom z jednoczesnym, pakietem działań, adresowanych do sprawców.

Problemu przemocy w rodzinie nie rozwiąże się w wyniku jednostronnie podjętych działań, np. tylko spotkań z psychologiem lub prawnikiem czy też odseparowaniem sprawcy przemocy. Zapobieganie i zwalczanie przemocy w rodzinie powinno opierać się na:

- interdyscyplinarności działań instytucji zajmujących się przeciwdziałaniem i zapobieganiem problemu przemocy,
- informowaniu społeczeństwa,
- profesjonalizmie osób pomagających,
- stałym podnoszeniu kwalifikacji pracowników realizujących działania związane z przeciwdziałaniem przemocy w rodzinie.

² J. Wawrzyniak, (red.), *Socjologiczne i psychopedagogiczne aspekty przemocy*, Łódź 2007.

W pomocy rodzinom, w których występuje przemoc, jest niezwykle istotne, aby interwencja pociągała za sobą dalsze działania; ważne jest aby odpowiednie służby i instytucje podejmowały dalsze kroki jak najszybciej, zmierzające do trwałego zatrzymania przemocy.

Celem pomocy w kryzysie jest rozpoznawanie najpilniejszych potrzeb rodziny (np. zdrowotnych, bytowych, prawnych, psychologicznych, itp.), pomoc w ich zaspokajaniu, oraz budowanie systemu wsparcia dla tej rodziny- zgodnie z potrzebami, w oparciu o odpowiednie służby i instytucje. Pomoc i wsparcie w przypadku przemocy w rodzinie wymaga współpracy wielu służb i specjalistów.

Opracowany *Gminny program przeciwdziałania przemocy w rodzinie w gminie Kobiór na lata 2021- 2026* pozwoli na systematyczne i zaplanowane dążenie do osiągnięcia wytyczonych celów oraz przyczyni się do doskonalenia systemu przeciwdziałania przemocy w rodzinie.

Program będzie realizowany przez Zespół Interdyscyplinarny ds. Przeciwdziałania Przemocy w Rodzinie przy udziale Gminnego Ośrodka Pomocy Społecznej w Kobiórze.

Zakłada się, że realizacja Programu w latach 2021- 2026 przyczyni się do:

- pogłębienia wiedzy społeczności lokalnej na temat zjawiska przemocy domowej,
- zmiany postaw społecznych wobec zjawiska przemocy w rodzinie,
- udzielania profesjonalnej pomocy ofiarom przemocy w rodzinie oraz ochrony ofiar przemocy poprzez wsparcie prawne i psychologiczne,
- usprawnienie systemu pomocy rodzinom dotkniętym przemocą,
- systematycznej edukacji środowiska lokalnego na temat przemocy w rodzinie poprzez rozpowszechnianie ulotek, plakatów, broszury, a także zamieszczanie informacji na stronie internetowej Gminnego Ośrodka Pomocy Społecznej w Kobiórze oraz Urzędu Gminy w Kobiórze;
- zwiększenia zaangażowania społeczności w sprawy przeciwdziałania przemocy,
- zbudowania systemu działań w zakresie pomocy rodzinom i osobom dotkniętym przemocą.

7. ZESTAWIENIE TABEL, WYKRESÓW

Tabela 1. Struktura wiekowa populacji gminy Kobiór w podziale na grupy ekonomiczne: wiek przedprodukcyjny, produkcyjny i poprodukcyjny w 2018 i 2019 r. [Dane z Urzędu Gminy w Kobiórze].....	6
Tabela 2. Liczba bezrobotnych na terenie gminy Kobiór w latach 2018 i 2019.....	8
Tabela 1. Liczba nowych formularzy „Niebieskie karty” na terenie gminy Kobiór w latach 2017 - 2019.....	8
Tabela 2. Liczba sporządzonych nowych formularzy „Niebieska Karta” z lat 2017 – 2019.....	9
Tabela 5. Liczba wniosków, które wpłynęły do GKRPA/ liczba wniosków które wpłynęły do GKRPA w ramach kompetencji z terenu gminy Kobiór w latach 2017- 2019.....	10
Tabela 6. Formy wsparcia udzielone dla osób z terenu gminy Kobiór w latach 2017 - 2019....	10
Wykres 1. Ludność gminy Kobiór w latach 1995- 2019 r.....	6
Wykres 2. Przyrost naturalny na 1000 ludności na terenie gminy Kobiór w latach 1995- 2019...7	7
Wykres 3. Liczba bezrobotnych na terenie gminy Kobiór w latach 2004- 2019.....	7