

UCHWAŁA NR RG.0007.75.2019
RADY GMINY KOBIOR

z dnia 28 listopada 2019 r.

w sprawie przyjęcia Gminnego Programu Opieki nad Zabytkami położonymi na terenie Gminy Kobiór na lata 2020-2023

Na podstawie art. 18 ust. 2 pkt 15 ustawy z dnia 8 marca 1990 r. o samorządzie gminnym (tekst jedn. Dz. U. z 2019 r., poz. 506), w związku z art. 87 ustawy z dnia 23 lipca 2003 r. o ochronie zabytków i opiece nad zabytkami (j.t. Dz. U. Nr z 2018 r. poz. 2067, z późn. zm.) po pozytywnej opinii Śląskiego Wojewódzkiego Konserwatora Zabytków

Rada Gminy

uchwała:

§ 1.

Przyjmuje się Gminny Program Opieki nad Zabytkami położonymi na terenie Gminy Kobiór na lata 2020-2023 w brzmieniu stanowiącym załącznik do niniejszej uchwały.

§ 2.

Wykonanie uchwały powierza się Wójtowi Gminy Kobiór.

§ 3.

Uchwała wchodzi w życie po jej ogłoszeniu w Dzienniku Urzędowym Województwa Śląskiego z dniem 1 stycznia 2020r.

Przewodniczący Rady

mgr Przemysław Sawicki



Załącznik do uchwały
nr RG.0007.75.2019
Rady Gminy Kobiór
z dnia 28 listopada 2019r.

**GMINNY PROGRAM OPIEKI NAD ZABYTKAMI
POŁOŻONYMI NA TERENIE
GMINY KOBIOR
NA LATA 2020-2023**



KOBIOR 2019

ochwal.net Piotr J. Ochwał, ul. Strażacka 15/4, 41-123 Katowice

1. Wstęp.....	3
2. Podstawa prawna opracowania gminnego programu opieki nad zabytkami	3
3. Uwarunkowania prawne ochrony i opieki nad zabytkami w Polsce	4
4. Uwarunkowania zewnętrzne ochrony dziedzictwa kulturowego	6
4.1. Strategiczne cele polityki państwa w zakresie ochrony zabytków i opieki nad zabytkami	6
4.2. Relacje gminnego programu opieki nad zabytkami z dokumentami wykonanymi na poziomie województwa i powiatu	7
5. Uwarunkowania wewnętrzne ochrony dziedzictwa kulturowego	9
5.1. Relacje gminnego programu opieki nad zabytkami z dokumentami wykonanymi na poziomie gminy (analiza dokumentów programowych gminy)	9
5.2. Charakterystyka zasobów i analiza stanu dziedzictwa i krajobrazu kulturowego gminy	17
5.2.1. Zarys historii obszaru gminy	17
5.2.2. Krajobraz kulturowy	19
5.2.3. Zabytki nieruchome	20
5.2.4. Zabytki ruchome	22
5.2.5. Stanowiska archeologiczne	25
5.2.6. Zabytki w zbiorach muzealnych	25
5.3. Zabytki objęte prawnymi formami ochrony	26
5.4. Zabytki w gminnej ewidencji zabytków	28
5.5. Zabytki o najwyższym znaczeniu dla gminy	28
6. Analiza szans i zagrożeń	55
7. Założenia programowe	56
7.1. Priorytety programu opieki	56
7.2. Kierunki działań programu opieki.....	56
7.3. Zadania programu opieki	57
8. Realizacja programu opieki nad zabytkami	57
9. Źródła finansowania programu opieki nad zabytkami	57
10. Aneksy – tabele:	
1. Wykaz obiektów chronionych Gminy Kobiór.	
2. Krzyże, kapliczki, pomniki.	
3. Zabytki nieruchome wpisane do rejestru.	
4. Zabytki ruchome wpisane do rejestru.	
5. Zabytki chronione.	
6. Zestaw obiektów zieleni wysokiej.	
11. Mapy	

1. Wstęp

Przedmiotem niniejszego opracowania jest ocena stanu dziedzictwa kulturowego w granicach administracyjnych gminy, natomiast celem jest określenie zasadniczych kierunków działań na rzecz ochrony i opieki nad zabytkami.

Program Opieki nad Zabytkami Gminy Kobiór wskazuje obiekty zabytkowe znajdujące się w jej granicach administracyjnych. Zawiera wiadomości dotyczące historii i rozwoju gminy, zlokalizowanych na jej terenie zabytków ruchomych i nieruchomych, a także szczególnie licznych zespołów zabytkowej zieleni. Na terenie tutejszej gminy zieleń zabytkowa występuje w postaci pojedynczych drzew - pomników przyrody, szpalerów i alej opisanych szczegółowo w dalszej części opracowania. Program zawiera także postulaty i wytyczne konserwatorskie, jakie nasunęły się w trakcie weryfikowania stanu zachowania obiektów wskazanych do ochrony przez Wojewódzki Urząd Ochrony Zabytków Delegatura w Bielsku-Białej. Pierwotny wykaz tych obiektów, będący punktem wyjścia niniejszego opracowania, stanowił załącznik do Miejscowego Planu Zagospodarowania Przestrzennego, podjętego Uchwałą Radę Gminy Kobiór Nr XVIII/2/78/04 z dnia 8 lipca 2004 r. Dodatkowo ujęto obiekty wskazane w piśmie z dnia 14 listopada 2017 roku przesłanym do Urzędu Gminy Kobiór przez Wojewódzki Urząd Ochrony Zabytków Delegatura w Bielsku-Białej.

Celem Programu jest wskazanie obiektów zabytkowych o najwyższych wartościach dla gminy i regionu, wskazanie zagrożeń, jakie mogą mieć wpływ na degradację poszczególnych obiektów. W dalszej części opracowania wskazano możliwe działania mające na celu zahamowanie procesu degradacji zabytków i doprowadzenie do poprawy stanu ich zachowania. Wskazano obiekty szczególnie cenne ze względu na walory historyczne, zabytkowe i krajobrazowe, które to obiekty należy objąć ochroną i zachować.

Program wskazuje możliwości działań związanych z opieką nad zabytkami, odnosi się do istniejących aktualnie gminnych dokumentów i ujętych w nich regulacji prawnych dotyczących zagospodarowania przestrzennego, ochrony środowiska ze szczególnym uwzględnieniem zabytków przyrody i ochrony szeroko pojętego dziedzictwa kulturowego. Odnosi się do źródeł finansowania konserwacji obiektów zabytkowych. Program niniejszy określa także zadania mające na celu długofalowo rozumianą ochronę zabytków, przy czym wyznacza zadania priorytetowe na lata 2020 - 2023 Program wymaga cyklicznej aktualizacji. Wójt opracowuje kolejne programy co cztery lata. Co dwa lata zobowiązany jest do składania Radzie Gminy sprawozdania z dotychczasowego wykonania zapisów Programu.

2. Podstawa prawna opracowania gminnego programu opieki nad zabytkami

Obowiązek wykonywania Gminnego Programu Opieki nad Zabytkami określają przepisy Ustawy o ochronie zabytków i opiece nad zabytkami (art. 87 ustawy z dnia 23 lipca 2003 r. o ochronie zabytków i opiece nad zabytkami (t.j.Dz.U. z 2018 r. poz. 2067, 2245, z 2019 r. poz. 730). Zgodnie z zapisami ustawy, gminny program opieki nad zabytkami sporządza wójt gminy na okres 4 lat. Program przyjmuje stosowną uchwałą rada gminy po uprzednim uzyskaniu opinii wojewódzkiego konserwatora zabytków. Co dwa lata wójt gminy sporządza sprawozdanie, które przedstawia radzie gminy. Gminny program opieki nad zabytkami jest ogłaszany w dzienniku urzędowym województwa śląskiego. Art. 87 ust. 2 określa również cele powstania programu, według następujących punktów:

1. Włączenie problemów ochrony zabytków do systemu zadań strategicznych, wynikających z koncepcji przestrzennego zagospodarowania kraju.
2. Uwzględnianie uwarunkowań ochrony zabytków, w tym krajobrazu kulturowego i dziedzictwa archeologicznego, łącznie z uwarunkowaniami ochrony przyrody i równowagi ekologicznej.

3. Zahamowanie procesów degradacji zabytków i doprowadzenie do poprawy ich stanu zachowania.
4. Wyeksponowanie poszczególnych zabytków oraz walorów krajobrazu kulturowego.
5. Podejmowanie działań zwiększających atrakcyjność zabytków dla potrzeb społecznych, turystycznych, edukacyjnych oraz wspieranie inicjatyw sprzyjających wzrostowi środków finansowych na opiekę nad zabytkami.
6. Określenie warunków współpracy z właścicielami zabytków, eliminujących sytuacje konfliktowe związane z wykorzystywaniem tych zabytków.
7. Podejmowanie przedsięwzięć umożliwiających tworzenie miejsc pracy związanych z opieką nad zabytkami.

3. Uwarunkowania prawne ochrony i opieki nad zabytkami w Polsce

1. **Konstytucja Rzeczypospolitej Polskiej**, w której zabytki zostały objęte ochroną zadeklarowaną jako konstytucyjny obowiązek państwa i każdego obywatela (art. 5, art. 6 ust. 1 i art. 86 Konstytucji RP).
2. Głównym aktem prawnym regulującym zasady ochrony i opieki nad zabytkami w Polsce jest **ustawa z dnia 23 lipca 2003 r. o ochronie zabytków i opiece nad zabytkami (t.j.Dz.U. z 2018 r. poz. 2067, 2245, z 2019 r. poz. 730)**. Poniżej wskazano najważniejsze artykuły dotyczące szeroko pojętej ochrony zabytków, również w odniesieniu do tworzenia wymaganych przepisami ustawy aktów prawnych na poziomie województwa, powiatu i gminy.
Art. 3. wyjaśnia znaczenie określeń użytych w ustawie.
Art. 4. mówi o ochronie zabytków, która polega w szczególności, na podejmowaniu przez organy administracji publicznej działań w tym zakresie.
Art. 5. definiuje obowiązki właściciela zabytków wynikające ze sprawowanej opieki nad zabytkiem.
Art. 6. wskazuje zabytki podlegające ochronie i opiece, bez względu na stan zachowania.
Art. 7. określa formy ochrony konserwatorskiej, jakimi są wpis do rejestru zabytków, uznanie za pomnik historii, utworzenie parku kulturowego, utworzenie zapisów o formach ochrony w miejscowym planie zagospodarowania przestrzennego.
Art. 16. i 17. określają warunki, na jakich Rada Gminy może utworzyć park kulturowy w celu ochrony krajobrazu kulturowego i zachowania znajdujących się na terenie gminy zabytków nieruchomych charakterystycznych dla lokalnej tradycji budowlanej. Park kulturowy gmina tworzy poprzez podjęcie stosownej uchwały po zasięgnięciu opinii wojewódzkiego konserwatora zabytków. W dalszych punktach artykułów wskazane są obowiązki i możliwe zadania gminy wynikające z utworzenia parku kulturowego.
Art. 18. i 19. oraz 20. mówią o konieczności uwzględniania spraw związanych z ochroną zabytków przy sporządzaniu dokumentów strategicznych na szczeblu krajowym, wojewódzkim, powiatowym i gminnym, w tym miejscowych planach zagospodarowania przestrzennego, studiach uwarunkowań i kierunków rozwoju, strategiach ogólnokrajowych, wojewódzkich, powiatowych i lokalnych oraz o konieczności uzgodnień projektów i zmian w planach zagospodarowania przestrzennego z wojewódzkim konserwatorem zabytków w zakresie kształtowania zabudowy i zagospodarowania terenu.
Art. 21. i 22. wskazują ewidencję zabytków jako podstawę do sporządzania programów opieki nad zabytkami na szczeblu wojewódzkim, powiatowym i gminnym oraz określają sposób prowadzenia ewidencji zabytków i zasady włączania do niej kart ewidencyjnych.
Art. 89. określa zasady sporządzania programów opieki nad zabytkami na szczeblu województwa, powiatu i gminy.
3. **Ustawa z dnia 8 marca 1990 r. o samorządzie gminnym (Dz.U. tekst jedn.: Dz.U. z 2019 r., poz. 506)** mówi o tym, iż wykonywanie zadań w zakresie kultury i ochrony zabytków

jest ustawowym zadaniem samorządów. Wśród zadań własnych gminy wymienione zostały sprawy kultury, w tym ochrony zabytków i opieki nad zabytkami.

Uregulowania prawne dotyczące opieki nad zabytkami zawarte są także w innych dokumentach.

4. W **ustawie z dnia 27 marca 2003 r. o planowaniu i zagospodarowaniu przestrzennym (t.j. Dz. U. z 2018 r. poz. 1945, z 2019 r. poz. 60, 235, 730.)** jest mowa o uwzględnieniu wymagań ochrony dziedzictwa kulturowego i zabytków oraz dóbr kultury współczesnej.

5. **Ustawa z dnia 7 lipca 1994 r. Prawo budowlane (t.j. Dz. U. z 2018 r. poz. 1202, 1276, 1496, 1669, 2245, z 2019 r. poz. 51, 630, 695, 730.)** Przepisy ustawy normują sprawy związane z projektowaniem, budową, utrzymaniem i rozbiórką obiektów budowlanych, nie naruszając przepisów odrębnych, m.in. o ochronie zabytków i opiece nad zabytkami – w odniesieniu do obiektów i obszarów wpisanych do rejestru zabytków oraz obiektów i obszarów objętych ochroną konserwatorską na podstawie miejscowego planu zagospodarowania przestrzennego.

6. **Ustawa z dnia 27 kwietnia 2001 r. – Prawo ochrony środowiska (t.j. Dz. U. z 2018 r. poz. 799, 1356, 1479, 1564, 1590, 1592, 1648, 1722, 2161, 2533, z 2019 r. poz. 42, 412, 452)**, mówi o tym, iż ochrona środowiska polega m.in. na zachowaniu wartości kulturowych.

7. **Ustawa z dnia 16 kwietnia 2004 r. o ochronie przyrody (t.j. Dz. U. z 2018 r. poz. 1614, 2244, 234)**, określa kompetencje dotyczące pielęgnacji i wycinki drzew na terenach objętych ochroną konserwatorską.

8. **Ustawa z dnia 21 sierpnia 1997 r. o gospodarce nieruchomościami (t.j. Dz. U. z 2018 r. poz. 2204, 2348, z 2019 r. poz. 270, 492, 801.)**, wskazuje konieczność opieki nad nieruchomościami stanowiącymi zabytki w rozumieniu przepisów o ochronie zabytków i opiece nad zabytkami, a także określa sposób postępowania z nieruchomościami objętymi prawną opieką konserwatorską.

9. **Ustawa z dnia 25 października 1991 r. o organizowaniu i prowadzeniu działalności kulturalnej (t.j. Dz. U. z 2018 r. poz. 1983, z 2019 r. poz. 115, 730.)**, mówi o tym, iż działalność kulturalna polega na ochronie i upowszechnianiu kultury oraz posiada zapisy o mecenacie sprawowanym nad działalnością kulturalną m.in. przez jednostki samorządu terytorialnego.

10. **Ustawa z dnia 24 kwietnia 2003 r. o działalności pożytku publicznego i wolontariacie (t.j. Dz.U. 2019 poz. 688)**. W myśl zapisów ustawy gminy mają możliwość wspierania działalności kulturalnej związanej z ochroną zabytków i tradycji prowadzonej przez organizacje pozarządowe.

Zasady ochrony zabytków znajdujących się w muzeach i w bibliotekach zostały określone w:

1. **ustawie z dnia 21 listopada 1996 r. o muzeach (t.j. Dz. U. z 2018 r. poz. 720, 1669)**, gdzie podane są zasady funkcjonowania muzeów w Polsce oraz zdefiniowane są podstawowe cele muzeów, w tym trwała ochrona dóbr kultury, badanie zgromadzonych zbiorów, katalogowanie i opracowywanie ich, prowadzenie badań naukowych nad nimi, upowszechnianie poprzez organizowanie wystaw stałych i czasowych, prowadzenie działalności wydawniczej, udostępnianie do celów edukacyjnych. Ustawa nakłada na gminę jako podmiot tworzący muzeum obowiązek zapewnienia środków potrzebnych do utrzymania i rozwoju tej instytucji, zabezpieczenia bezpieczeństwa zgromadzonym zbiorom i sprawowania nadzoru nad muzeum.

2. **ustawie z dnia 27 czerwca 1997 r. o bibliotekach (t.j. Dz. U. z 2018 r. poz. 574, 1669)**, w której podkreśla się, że biblioteki i ich zbiory są dobrem narodowym i służą zachowaniu dziedzictwa narodowego.

Ochronę materiałów archiwalnych regulują przepisy:

Ustawy z dnia 14 lipca 1983 r. o narodowym zasobie archiwalnym i archiwach (t.j. Dz. U. z 2019 r. poz. 553, 730.)

4. Uwarunkowania zewnętrzne ochrony dziedzictwa kulturowego

4.2. Strategiczne cele polityki państwa w zakresie ochrony zabytków i opieki nad zabytkami

Zespół Rady Ochrony Zabytków przy Ministrze Kultury opracował **Tezy do Krajowego Programu Ochrony Zabytków i Opieki nad Zabytkami**. Dokument podkreśla istotną rolę zabytków w procesie kształtowania polityki kulturalnej państwa. Zachowanie, ochrona i konserwacja zabytków jest ważnym zadaniem w interesie publicznym. Przypomniane zostały podstawowe zasady konserwatorskie porządkujące sprawy związane z ochroną i konserwacją zabytków: Wymieniono tu jako pierwszą zasadę, żeby **przede wszystkim nie szkodzić, zasadę poszanowania oryginalnej tkanki zabytku, minimalnej w nią ingerencji, usuwania wyłącznie tego, co zabytkowi może zaszkodzić, zasadę czytelności i możliwości odróżnienia wszelkich ingerencji, oraz zasadę odwracalności metod i materiałów**. W dokumencie przyjęto tezy dotyczące stanu wszelkiego typu zabytków (ruchome, nieruchome, archeologiczne, techniki, wpisane na listę Światowego Dziedzictwa UNESCO), stan służb konserwatorskich, opieki nad zabytkami i uregulowań prawnych; działania systemowe (powiązanie ochrony zabytków z polityką ekologiczną, ochrony przyrody, architektoniczną i przestrzenną i polityką bezpieczeństwa państwa). Kolejną tezą było stworzenie sprawnego systemu finansowania ochrony i opieki konserwatorskiej, dokumentowanie, monitorowanie i ujednoczenie metod działań profilaktycznych, ochronnych i konserwatorskich; kształcenie i edukacja nie tylko służb konserwatorskich, ale społeczeństwa ze szczególnym naciskiem na właścicieli i użytkowników dóbr kultury oraz międzynarodowa współpraca w obszarze Europy Środkowej z instytucjami i organizacjami.

Uzupełnienie Narodowej Strategii Rozwoju Kultury na lata 2004–2020 – dokument przyjęty przez Radę Ministrów w 2005 r. określił priorytety dotyczące dziedzictwa kulturowego. Jest to aktywne zarządzanie zasobem stanowiącym materialne dziedzictwo kulturowe. W ramach tego priorytetu przyjęto materialną poprawę stanu zabytków, ich adaptację i rewitalizację, a także zwiększoną dostępność do nich mieszkańców, turystów i inwestorów. Priorytet ten pozwoli na zwiększenie atrakcyjności regionów i wykorzystanie potencjału jakim jest posiadane dziedzictwo kulturowe. Kolejnym priorytetem jest edukacja i administracja na rzecz ochrony i zachowania dziedzictwa kulturowego. Misją strategii jest: zrównoważony rozwój kultury jako największej wartości przenoszonej ponad pokoleniami, określającej całość historycznego i cywilizacyjnego dorobku Polski, wartości warunkującej tożsamość narodową i zapewniającej ciągłość tradycji i rozwój regionów. Celem strategicznym jest zrównoważenie rozwoju kultury w regionach. Wśród celów uzupełniających wymieniono m.in.: zmniejszenie dysproporcji regionalnych w rozwoju i dostępie do kultury, zachowanie dziedzictwa kulturowego i aktywna ochrona zabytków, wzrost uczestnictwa w kulturze.

Instrumenty realizacji Narodowej Strategii Rozwoju Kultury to inicjatywa ustawodawcza, Narodowe Programy Kultury, programy operacyjne, wieloletnie programy inwestycyjne i inne dokumenty strategiczne odnoszące się do rozwoju kultury. Zgodnie z metodologią narzędziami realizacji celów uzupełnienia Narodowej Strategii Rozwoju Kultury na lata 2004-2020 jest 11 programów operacyjnych Ministra Kultury. Programy są podstawą ubiegania się o środki Ministra Kultury na zadania z zakresu kultury realizowane przez m.in. jednostki samorządu terytorialnego i instytucje kultury. Wśród programów operacyjnych ministerstwa są m.in.: program Dziedzictwo Kulturowe, Edukacja kulturalna i upowszechnianie kultury, Obserwatorium kultury, Rozwój infrastruktury kultury i szkolnictwa artystycznego oraz wzrost efektywności zarządzania kulturą, Promesa Ministra Kultury i Rozwój inicjatyw lokalnych.

4.2. Relacje gminnego programu opieki nad zabytkami z dokumentami wykonanymi na poziomie województwa i powiatu

1. **Strategia Rozwoju Województwa Śląskiego „ŚLĄSKIE 2020+”** przyjęta w lipcu 2013 r. stanowi aktualizację dokumentu pn. Strategia Rozwoju Województwa Śląskiego „ŚLĄSKIE 2020”, przyjętego przez Sejmik Województwa Śląskiego uchwałą Nr III/47/1/2010 na posiedzeniu w dniu 17 lutego 2010 roku. W dokumencie zwrócono uwagę na uciążliwości związane m.in. z poziomem hałasu i zanieczyszczeniami powietrza, wpływ przemysłu i urbanizacji na gospodarkę wodną w regionie; zwrócono uwagę na degradację terenu i jej przyczyny. Zaznaczono, że w województwie śląskim znajduje się jeden z najbardziej atrakcyjnych przyrodniczo obszarów południowej Polski z licznymi (64) rezerwatami przyrody i ośmioma parkami krajobrazowymi. Jest tu wiele (41) obszarów Natura 2000, w tym 5 obszarów specjalnej ochrony ptaków i 36 obszarów - specjalnych obszarów ochrony siedlisk. Podkreślono, że jest to województwo o znacznym potencjale rynku pracy i wysokiej pozycji gospodarczej w Polsce. W województwie znajduje się jeden z najbardziej atrakcyjnych przyrodniczo obszarów południowej Polski: Wyżyna Krakowsko-Częstochowska, Pogórze Śląskie i Beskid Zachodni. Metropolia Górnośląska jest obszarem rozwojowym województwa o znaczeniu europejskim. Obszar Metropolii zmienił się z obszaru przemysłowego w obszar postindustrialny z dobrze rozwiniętym przemysłem i usługami. Problemem jest obciążenie i zagęszczenie infrastruktury technicznej i transportowej, nasilenie negatywnych zjawisk w związku z przemysłowym użytkowaniem przestrzeni. Najważniejszym działaniem jest wypromowanie Metropolii Górnośląskiej jako liczącego się w Polsce i Europie obszaru metropolitalnego. Trzeba wzmocnić rozwój funkcji metropolitalnych w dziedzinie gospodarki, sektora naukowo-badawczego i nauki, rozwoju infrastruktury i sieci badawczych, kultury oraz wyspecjalizowanych usług medycznych i szkolnictwa wyższego. Gminy wiejskie i miejsko-wiejskie są narażone na utratę pierwotnego charakteru w wyniku procesów urbanizacyjnych. Należy zwrócić szczególną uwagę na zatrzymanie niekontrolowanego podziału terenów i rozprzestrzenianie się zabudowy podmiejskiej na tereny wiejskie. Trzeba zachować i kształtować krajobraz wsi, chronić i wykorzystać środowisko przyrodnicze, dziedzictwo kulturowe, dokumentować i popularyzować tradycje. Należy wspierać lokalne i ponadlokalne inicjatywy związane z kultywowaniem tradycji obszarów wiejskich. Obszary cenne przyrodniczo wymagają szczególnej ochrony w skali regionalnej. Należy dla nich utworzyć system ochrony i zarządzania na podstawie inwentaryzacji i integracji z planowaniem przestrzennym, aby uniknąć konfliktów przyrodniczo-przestrzennych. Wyznaczone zostały obszary priorytetowe, określono dla nich cele strategiczne i kierunki działań. Jednym z priorytetów jest nowoczesna gospodarka rozwijająca się w oparciu o innowacyjność i kreatywność, co związane jest z podniesieniem jakości edukacji. Wśród kierunków działań zwrócono uwagę na promowanie wśród przedsiębiorców znaczenia wartości kulturalnych, środowiskowych, społecznych i etycznych przy wytwarzaniu dóbr i usług, a także promowanie postaw przedsiębiorczych w środowiskach twórczych regionu oraz wspieranie aktywności kulturalnych zorientowanych na tworzenie wartości rynkowych. Kolejny obszar priorytetowy to szanse rozwojowe mieszkańców. Przy starzejącym się społeczeństwie i ujemnym przyroście naturalnym utrzymanie wysokiej pozycji metropolii musi wiązać się z określonymi działaniami – stosowaniem modelu elastycznego rynku pracy i bezpieczeństwa socjalnego oraz umożliwienie ludziom zdobywania nowych umiejętności w celu przystosowania się do nowych warunków i na wypadek zmian w karierze zawodowej. Działania mają służyć budowaniu kapitału zaufania, harmonii społecznej i aktywizacji społeczności. Jednym z celów ma być promowanie województwa śląskiego jako miejsca atrakcyjnego dla mieszkańców, inwestorów, studentów, turystów (m.in. promocja miejsc i obiektów o wartości historycznej, symbolicznej, architektonicznej, przyrodniczej; wspieranie rozwoju instytucji i infrastruktury (kulturalnych, naukowych, biznesowych, wystawienniczych, sportowych, społecznych, religijnych) tworzących markę województwa śląskiego. Zwrócono też uwagę na promowanie marki produktów województwa śląskiego. Wdrażanie strategii będzie się odbywało na określonych zasadach

podanych w dokumencie. Podmiotem wdrażającym jest Samorząd Województwa Śląskiego a podmiotami współuczestniczącymi są jednostki lokalnego samorządu terytorialnego, administracja rządowa, w szczególności Wojewoda Śląski, organizacje pozarządowe, przedstawiciele świata kultury, nauki, szkoły wyższe, jednostki badawczo-rozwojowe, środowiska gospodarcze oraz samorządy zawodowe, a także partnerzy współpracy transgranicznej i międzyregionalnej. Skuteczne wdrażanie polityki rozwoju wymaga wielopoziomowego systemu planowania i koordynacji działań prorozwojowych. Dla poszczególnych obszarów województwa zakłada się opracowanie odrębnych dokumentów planistycznych, pozwalających na pełną inwentaryzację tych obszarów i określenie działań specyficznych dedykowanych dla nich. Strategia powinna stanowić punkt wyjścia do stworzenia założeń do wieloletniego budżetowania zadaniowego, którego wynikiem powinien być program Zarządu obejmujący programy budżetowe określające sposoby realizacji poszczególnych celów, mierniki oraz niezbędne wydatki. Skuteczność wdrażania Strategii będzie w dużej mierze zależeć od możliwości finansowania działań z niej wynikających. Jednym z warunków powodzenia Strategii jest maksymalne wykorzystanie środków.

2. Plan Zagospodarowania Przestrzennego Województwa Śląskiego 2020 + – dokument powstał w 2016 r. Jego celem jest stworzenie polityki przestrzennej województwa w zakresie określenia podstawowych elementów układu przestrzennego, ich zróżnicowania i wzajemnych relacji. Zasięg terytorialny prac nad Planem 2020+ obejmuje obszar województwa śląskiego w szerokim kontekście powiązań przestrzennych i funkcjonalnych z bliższym i dalszym otoczeniem, natomiast zakres terytorialny ustaleń Planu 2020+ stanowi obszar w granicach administracyjnych województwa śląskiego. Plan 2020+ jest elementem planowania regionalnego, przestrzennego i zintegrowanego, pełni przy tym funkcję koordynacyjną, kontrolną i promocyjną.

Rezultatem ma być wzrost ekonomicznej siły obszarów wiejskich, poprawa warunków życia mieszkańców tych obszarów oraz wykształcone wielofunkcyjne ośrodki osadnicze, a także utrzymanie kulturowych krajobrazów i prawidłowe funkcjonowanie systemu ekologicznego województwa.

Plan diagnozuje stan i wskazuje główne problemy występujące w województwie. Wskazuje zasoby środowiska przyrodniczego i problemy jego ochrony. Odnosi się do wielokulturowego, bogatego i zróżnicowanego dziedzictwa kulturowego województwa, wynikającego z położenia województwa na przecięciu szlaków komunikacyjnych wschód-zachód i północ-południe. Zwraca uwagę na związek zachodzący pomiędzy jakością krajobrazu a jakością życia w regionie oraz na konieczność ochrony tego krajobrazu. Zauważa też, że przemiany ostatnich dekad i nowe inwestycje zagrażają historycznym krajobrazom kulturowym, które szybko tracą swe cechy. W planowaniu i zagospodarowaniu przestrzennym należy dostrzegać gospodarcze znaczenie krajobrazu, co może stanowić o atrakcyjności i konkurencyjności turystycznej województwa śląskiego. W granicach województwa śląskiego znajduje się 45 miast historycznych. Dziedzictwem okresu industrializacji (od XVIII do XX w.), podkreślającym odrębność i wyjątkowość krajobrazu kulturowego regionu, a także zespoły fabryczno-rezydencjonalne. Ważnym elementem krajobrazu kulturowego województwa śląskiego są historyczne kompozycje krajobrazowe, a także zespoły rezydencjonalne i pałacowo-parkowe. Rozwój obszaru powinien być ukierunkowany na ochronę zasobów dziedzictwa kulturowego, zarówno materialnych jak i niematerialnych, mających szczególne znaczenie dla zachowania tożsamości regionu, kształtowania turystycznej i gospodarczej atrakcyjności województwa oraz tworzenia nowych miejsc pracy. Zwrócono także uwagę na ochronę i kształtowanie zasobów wodnych. Przedstawiona została wizja rozwoju przestrzennego województwa oparta na wizji określonej w Strategii „Śląskie 2020+”.

3. Wojewódzki Program Opieki nad Zabytkami w Województwie Śląskim na lata 2018-2021

Przedstawia zasoby zabytkowe województwa, opisuje ważniejsze obiekty zabytkowe w województwie śląskim z uwzględnieniem architektury rezydencjonalnej, zabytków

przemysłowych, zabytków kultury niematerialnej, obronnych, szlaki zabytkowe regionalne (zabytków techniki, kościołów drewnianych) i wskazuje możliwe ustawowe sposoby ich ochrony. Zwrócono uwagę na programy badawcze prowadzone dla poszczególnych grup zabytków.

2. Wskazuje czynniki tożsamości regionalnej i uwarunkowania regionalne dziedzictwa kulturowego.

3. Wskazuje cele i kierunki działań *Wojewódzkiego Programu Opieki nad Zabytkami w Województwie Śląskim*.

4. Wskazuje możliwe źródła finansowania szeroko pojętej ochrony dziedzictwa kulturowego.

5. Podkreśla wpływ ośrodków metropolitalnych na kształtowanie krajobrazu kulturowego.

5. Uwarunkowania wewnętrzne ochrony dziedzictwa kulturowego

5.1. Relacje gminnego programu opieki nad zabytkami z dokumentami wykonanymi na poziomie gminy

Zapisy prawa miejscowego są strategicznymi dokumentami dla gminy. Określają stan zasobów dziedzictwa kulturowego, jak i krajobrazu kulturowego gminy. Wyznaczają kierunki działań mających na celu ochronę istniejącego zasobu kulturowego i przyrodniczego gminy Kobiór. Szczególne położenie tej jednowioskowej gminy otoczonej przez lasy powoduje, że dziedzictwo przyrodnicze jest szczególnie ważnym elementem. Jego zachowanie i promocja pozwolą zwiększyć atrakcyjność turystyczną gminy na równi z dbałością o obiekty lokalnej architektury i sztuki. **Plan Rozwoju Lokalnego** określa m.in. kierunki działań mające na celu podniesienie atrakcyjności turystycznej gminy Kobiór. **Plan Zagospodarowania Przestrzennego** określa szczegółowo w pierwszym rzędzie zasady ochrony zabytkowych okazów przyrody znajdujących się na terenie gminy. W zapisach Planu Zagospodarowania Przestrzennego wymienione zostały obiekty chronione, ogólne zasady ochrony obiektów i zespołów oraz układu przestrzennego. Ustalono strefy ochrony konserwatorskiej oraz ochrona istniejącej zieleni i starodrzewu.

1. Plan Rozwoju Lokalnego

W dniu 12 sierpnia 2004 Rady Gminy Kobiór podjęła Uchwałę Nr XIX/1/80/04 w/s przyjęcia **Planu Rozwoju Lokalnego**. Poniżej przytoczono fragmenty w/w **Planu** dotyczące charakterystyki Gminy Kobiór pod względem turystyki, stanu obiektów stanowiących dziedzictwo kulturowe, kształtowania ładu przestrzennego i działań zmierzających do poprawy stanu środowiska kulturowego.

Kobiór jest najdalej na północ wysuniętą gminą powiatu pszczyńskiego. Z uwagi na charakter lokalizacji – stanowi polanę otoczoną lasami, pozostałościami Puszczy Pszczyńskiej - jest gminą jednowioskową.

Dominującym elementem przyrody gminy są lasy. W całości są to lasy państwowe, administrowane przez nadleśnictwo Kobiór. Są to w większości drzewostany sosnowe na siedliskach lasów wilgotnych i świeżych, a zatem rosące w nieodpowiednich warunkach siedliskowych. Ten stan rzeczy wynika pośrednio z XIX-wiecznej gospodarki leśnej, gdy cała Puszcza Pszczyńska została poddana melioracji; z tamtych czasów wywodzi się sieć śródleśnych rowów i prostokątny układ dróg. Na obszarach leśnych przeważają drzewostany starsze (60-letnie i starsze, w tym również 100-140-letnie).

Istniejące obecnie zbiorowiska leśne to przede wszystkim bór trzcinnikowy, suboceaniczny bór świeży i bór wilgotny. Ponadto w lokalnych bezodpływowych obniżeniach terenu znajdują się płyty kontynentalnego boru bagiennego. Do najciekawszych pod względem przyrodniczym należą niewielkie płyty łągów olszowo-jesionowych zachowane w dolinach Gostynki i Korzeńca. Lasy są ogólnie ubogie w rośliny chronione, natomiast bogate są w zwierzynę łowną i chronione gatunki

zwierząt. Stanowią one zarazem fragment jednego z ważniejszych, krajowych szlaków migracji dużych ssaków. W górnym biegu Korzeńca żyją bobry, natomiast wśród gatunków chronionych na śródleśnych uroczyskach występuje m.in. bocian czarny. Głównymi walorami przyrodniczo-krajobrazowymi gminy są:

- zabytkowy staw „Pilok”, stanowiący ostoję m.in. ptactwa i płazów,
- bogaty starodrzew (głównie dębowy) towarzyszący drogom i starej zabudowie,
- park otaczający zameczek w Promnicach,
- otwarte osie widokowe, w tym główna – związana z doliną Korzeńca.

Turystyka

W Promnicach znajduje się Zameczek Myśliwski Książąt Pszczyńskich – obecnie ekskluzywny Noma Residence Hotel (26 miejsc noclegowych).

Przydatność obszarów leśnych dla rekreacji jest niewielka; praktycznie wchodzi w grę jedynie turystyka rowerowa bądź piesza duktami leśnymi, a także zbieranie runa leśnego. Jako szlaki rowerowe (niektóre oznakowane) wykorzystywane są zwłaszcza dukty prowadzące w kierunku Orzesza, Tychów, Pszczyny i Bojszów. Najatrakcyjniejsze pod względem krajobrazowym są obrzeża lasów, zwłaszcza w dolinach Korzeńca i Gostynki, oraz otoczenia stawów. Do zagospodarowania turystyczno-rekreacyjnego przewidziany jest pierwszy, licząc od strony zachodniej, spośród stawów zlokalizowanych w dolinie Korzeńca.

W najbliższym okresie oczekuje się wzrostu atrakcyjności turystycznej gminy ze względu na realizację takich obiektów jak:

- zbiornik wielofunkcyjny na rzece Korzeniec,
- pole golfowe przy zamku w Promnicach,
- ścieżki rowerowe łączące między innymi zamki w Pszczynie i w Promnicach.

Wyjątkowe położenie miejscowości Kobiór wśród jednego z największych kompleksów leśnych w regionie, samoistnie sprzyja prawidłowemu funkcjonowaniu środowiska na jej obszarze. Szczególnie korzystnym czynnikiem jest tutaj biegnąca szeroka dolina rzeki Korzeniec z łąkami i stawami, umożliwiająca rozwój różnych gatunków zwierząt i ich przemieszczanie. Postępujące zainwestowanie, także w obrębie dolin wypiera rolnicze użytkowanie terenów. Nie jest to korzystne z uwagi na przydatność gruntów dla upraw ekologicznych oraz ze względu na intensyfikację osadnictwa – niepożądaną w centrum wielkiego kompleksu leśnego.

Największym zagrożeniem dla mieszkańców gminy Kobiór, oraz środowiska jest droga krajowa nr 1: hałas i zanieczyszczenia powietrza, przewóz ładunków niebezpiecznych, a przede wszystkim – bariera nie do przebycia dla pieszych i zwierząt. Nie mniej uciążliwa jest droga wojewódzka nr 928, biegnąca przez centrum Kobióra, szczególnie niebezpieczna na całym odcinku ul. Centralnej.

Stan obiektów dziedzictwa kulturowego

Krajobraz całej gminy jest krajobrazem kulturowym. Lasy charakteryzują zbiorowiska nie w pełni odpowiadające zbiorowiskom naturalnym, przekształcone w odległej już przeszłości w dostosowaniu do zapotrzebowania na drewno sosnowe.

W samym Kobiórze zachowało się szereg obiektów z XIX w. i początków XX w., o stylu nawiązującym do „pruskiego rządowego”. Najcenniejszym zabytkiem jest pałac myśliwski w Promnicach, także kościół parafialny i obiekty sąsiadujące, część domów mieszkalnych. Stara zabudowa zagrodowa stopniowo przestaje istnieć. Przebudowy i nowe realizacje to już typowa zabudowa typu podmiejskiego, jednorodzinna z rzadka jeszcze z zapleczem gospodarczym związanym z rolnictwem. Postępuje rozpraszanie zabudowy, zwłaszcza w rejonie Plichtowic.

Sfera kształtowania ład przestrzennego:

Nieuregulowany stan prawny gruntów, zbyt mało gruntów skomunalizowanych, a za razem niemożność skomunalizowania gruntów Skarbu Państwa znacznie wstrzymuje rozwój przestrzenny gminy. Dużym zagrożeniem jest dalszy rozwój zabudowy mieszkaniowej bez równoczesnej rozbudowy systemu odprowadzania i oczyszczania ścieków. Negatywny wpływ na otoczenie wywierają również ciągi komunikacyjne niekorzystnie przecinające osadę i ograniczające możliwości powiązań poszczególnych jednostek osadniczych.

Zagospodarowanie terenu gminy Kobiór kształtowane będzie w oparciu o Miejskowy Plan Zagospodarowania Przestrzennego, przy uwzględnieniu ustaleń programu ochrony środowiska i studium uwarunkowań i kierunków zagospodarowania przestrzennego. Kierunki działań obejmują:

- Utrzymanie funkcji rolniczych na terenach sąsiadujących z obszarami leśnymi oraz w południowej i zachodniej części osady,
- Uporządkowanie terenu dawnego starorzecza Korzeńca (w tym drenaż terenu),
- Preferowanie dotychczasowych terenów działalności przemysłowej,
- Ograniczenie rozpraszania zabudowy,
- Zagospodarowanie turystyczno-rekreacyjne zbiorników retencyjnych w dolinie Korzeńca w zgodzie z wymogami ochrony przyrody, w tym ochrony rezerwatu „Babczyna Dolina”,
- Zwiększenie areалу zieleni urządzonej, w tym izolacyjnej, w centralnej części gminy,
- Zachowanie wysokiego udziału powierzchni biologicznie czynnych w obrębie nowej zabudowy,
- Wydzielenie, zagospodarowanie i udostępnienie terenów pod budowę obiektów w dziedzinie sportu, turystyki i rekreacji,
- Tworzenie komunalnego banku zasobów terenowych,
- Wyznaczenie i uzbrojenie terenów dla nowych firm małych i średnich przedsiębiorstw,
- Wyznaczenie obszarów leśnych do większego użytkowania rekreacyjnego (turystyka rowerowa i piesza),
- Przygotowanie terenów pod infrastrukturę rekreacyjną.

Poprawa stanu środowiska kulturowego:

Zasadnicze kierunki działań w gminie obejmują:

- Ochronę i rewaloryzację obiektów zabytkowych
- Uwzględnianie elementów przyrodniczych w ochronie dziedzictwa kulturowego
- Rozpowszechnianie materiałów informacyjnych na temat walorów przyrodniczo-kulturowych gminy
- Skatalogowanie miejscowych atrakcji turystycznych (pomniki przyrody, unikalne obiekty flory i fauny).

2. Miejskowy Plan Zagospodarowania Przestrzennego Gminy Kobiór

przyjęty został Uchwałą Nr XVIII/2/78/04 Rady Gminy Kobiór z dnia 8 lipca 2004 r. Zasady ochrony środowiska, przyrody i krajobrazu kulturowego zostały dokładnie określone w rozdziale 2. W § 7. tegoż rozdziału wskazane zostały pojedyncze drzewa – istniejące pomniki przyrody:

1. dąb szypułkowy przy ul. Leśników 5 (nr rej. 44),
2. dąb szypułkowy obok kaplicy p.w. św. Antoniego (nr rej. 45),
3. dąb szypułkowy przy ul. Centralnej 9,11 (nr rej. 79)

chronione prawem na podstawie wpisu do Wojewódzkiego Rejestru Pomników Przyrody z dnia 30.08.1956r.

Następnie wskazano pozostałe zespoły drzew chronionych prawem lokalnym:

- **zespół drzew 41 dębów szypułkowych w formie szpaleru wzdłuż ulicy Żołędziowej - pomnik przyrody**, chroniony prawem na mocy Uchwały Nr XII/1/58/92 Rady Gminy Kobiór z dnia 24 lipca 1992r.,

– **zespół drzew 39 dębów szypułkowych w formie szpaleru - pomiędzy ul. Centralną, a ul. Leśników, tzw. „Reitweg”- pomnik przyrody**, chroniony prawem na mocy Uchwały Nr XXV/5/108/93 Rady Gminy Kobiór z dnia 3 grudnia 1993r.

Objęto ochroną wybrane, pojedyncze drzewa, grupy drzew i szpaler w formie projektowanych pomników przyrody:

- 1 - szpaler drzew różnych gatunków wzdłuż ul. Leśników,
- 2 - dąb szypułkowy przy ul. Ołtuszewskiego 3,
- 3 - dwie grupy dębów w dolinie Korzeńca w rejonie na zachód od drogi krajowej nr1 oraz w rejonie ul. Ołtuszewskiego 109,
- 4 - grupa trzech dębów szypułkowych przy ul. Ołtuszewskiego 148,
- 5 - grupa drzew: akacja i dwa dęby szypułkowe przy drodze krajowej i ul. Ołtuszewskiego,
- 6 - dąb szypułkowy przy ul. Rodzinnej 176,
- 7 - grupa czterech dębów szypułkowych przy ul. Rodzinnej 97,
- 8 - dąb szypułkowy przy ul. Rodzinnej 86,
- 9 - grupa drzew: trzy dęby i jeden jesion przy ul. Rodzinnej 57,
- 10 - dwa dęby szypułkowe na północ od posesji przy ul. Rodzinnej 57,
- 11 - grupa sześciu dębów szypułkowych przy ul. Wróblewskiego 149,
- 12 - grupa drzew: cztery dęby szypułkowe i dwa klony przy leśniczówce Promnice,
- 13 - dąb szypułkowy na południowy – wschód od kaplicy św. Antoniego ,
- 14 - wiąz przy ul. Leśników,
- 15 - buk i sosna wejmutka przy ul. Leśników 9,
- 16 - dwa dęby szypułkowe przy ul. Leśników 11,
- 17 - dąb szypułkowy przy zachodniej granicy gminy w rejonie mostku nad rz. Korzeniec,
- 18 – szpaler drzew różnych gatunków, głównie dębów, część tzw. „Reitweg” wzdłuż ul. Żelaznej,
- 19 – szpaler drzew różnych gatunków wzdłuż ul. Centralnej.

W zapisach **Miejscowego Planu Zagospodarowania Przestrzennego** ustalono:

- **zakaz likwidacji istniejącej zieleni wysokiej i starodrzewu**, ewentualna wycinka, cięcia pielęgnacyjne tylko w uzasadnionych przypadkach na podstawie zezwolenia właściwych organów,
- **ochronę doliny rzeki Korzeniec i jej dopływów** przed wszelkimi formami degradacji oraz wskazuje się na rysunkach planu **obszary zagrożone powodzią i tereny trwałych użytków zielonych** oraz **tereny trwałych użytków zielonych** wykluczone z zabudowy,
- **ochronę gruntów rolnych i leśnych poprzez:**

- utrzymanie rolniczego użytkowania terenów oraz kształtowania wysokich walorów krajobrazu rolniczego jako atrakcji turystycznych,
- prowadzenie gospodarki leśnej zapewniającej utrzymanie drzewostanów i pełnienie funkcji biologicznych,
- **funkcję ekotonową terenów na styku z lasami** (do nieprzekraczalnej linii zabudowy) co oznacza wymóg zagospodarowania terenów w formach biologicznych zielenią niską.

W celu ochrony miejsc i terenów o szczególnym znaczeniu dla percepcji krajobrazu naturalnego i kulturowego wskazuje się na rysunkach planu:

- główne ciągi widokowe dla których zakazuje się przesłaniania otwarc krajobrazowych poprzez realizację obiektów budowlanych, umieszczanie reklam wielkogabarytowych oraz nasadzenia zieleni wysokiej.

W **rozdziale 3** określono **Zasady ochrony dziedzictwa kulturowego i zabytków oraz dóbr kultury współczesnej**. W § 9 wymienione zostały obiekty chronione (ich wykaz zawierają dwie tabele stanowiące załącznik do Uchwały) oraz ogólne zasady ochrony obiektów i zespołów, układu przestrzennego i zespołów. Ustalono zostały strefy ochrony konserwatorskiej A, B1, B2 i OW, K oraz ochrona istniejącej zieleni i starodrzewu. Podkreślono, iż działania inwestycyjne, remontowo-

budowlane, również te związane z zagospodarowaniem terenu oraz z chronioną zielenią i starodrzewem - w obrębie stref ochrony konserwatorskiej oraz przy obiektach chronionych wymienionych w Wykazie obiektów chronionych – wymagają **uzgodnień wojewódzkiego konserwatora zabytków**.

Ustalono, że zachowany zostanie lokalny akcentu urbanistyczny i dominanta przestrzenna dla obszaru objętego planem - wieży kościoła p.w. Wniebowzięcia Najświętszej Maryi Panny. Zakazuje się tworzenia konkurencyjnych dominant.

Ustalenia szczegółowe, zawarte w § 10 są przytoczone w całości celem odniesienia się do nich przy omawianiu stanu zachowanego zespołu chronionych obiektów architektury na terenie gminy Kobiór.

1. Dla obiektów chronionych, wymienionych w § 9, o numerach w Wykazie obiektów chronionych w tabeli nr 1: 5, 6, 8-23, 25-59 i w tabeli nr 2: 1-5, ustala się:

- **zakazy :**
- przekształceń obiektów oraz ich bezpośredniego otoczenia w sposób mogący obniżyć ich wartość historyczną i architektoniczną, zakaz obejmuje również umieszczanie reklam wielkoformatowych na obiektach lub w ich pobliżu,
- stosowania jako materiałów elewacyjnych wszelkiego rodzaju listew plastikowych oraz blach falistej, trapezowej i innych,
- malowania: ceglanych detali i oblicowań elewacji oraz kamiennych cokołów,
- **nakazy:**
- utrzymania i ochrony obiektów z zachowaniem ich cech stylowych,
- dla obiektów chronionych o szczególnych wartościach zabytkowych, wymienionych w wykazie, w tabeli nr 1 pod nr: 14, 37, 39, 40, 41, 42, 54 ochronie podlegają: skala i gabaryty, geometria dachu, położenie kalenicy względem ulicy, symetryczność (jeśli występuje) oraz wystrój architektoniczny elewacji (rodzaj użytych materiałów wykończeniowych, pokrycie dachu, rozmiar, kształt i rozmieszczenie otworów, podziały okienne, rodzaj tynku, detale), elementy wystroju wnętrza, kolorystyka elewacji i dachu,
- zachowania bryły i formy chronionych kapliczek, krzyży przydrożnych i miejsca pamięci narodowej wymienionych w wykazie obiektów chronionych, tabela nr 2,
- w zagospodarowaniu działki budowlanej – utrzymania dominującej roli i charakteru obiektu chronionego,
- przestrzegania ustaleń zawartych w niniejszym paragrafie dla stref ochrony konserwatorskiej,

c) **dopuszcza się:**

- dla obiektów chronionych o szczególnych wartościach zabytkowych, wymienionych w tabeli nr 1 pod nr: 11, 14, 37, 39, 40, 41, 42, 54 - wyłącznie podwyższenie standardu użytkowego, zmianę sposobu użytkowania, zadaszenia wejść oraz doświetlenie poddaszy w formie okien połaciowych z zastrzeżeniem: zachowania elementów podlegających ochronie dla tych budynków wymienionych w pkt b) nakazy,
- dla obiektów chronionych wymienionych w tabeli nr 1 pod nr: 11, 37, 39 - termorenowację budynków z całkowitym odtworzeniem wystroju architektonicznego elewacji,
- dla pozostałych obiektów chronionych (z wyjątkiem nr 14, 40, 41, 42, 54) - termorenowację budynków z częściowym odtworzeniem detali elewacji np. cokołu, gzymsów podokapowych, między kondygnacyjnych, nadokiennych, niszy kapliczkowych, obramień okiennych, drzwiowych, narożnikowych,
- umieszczanie elementów informacyjno-reklamowych małogabarytowych i oświetlenia po uzgodnieniu z wojewódzkim konserwatorem zabytków,

- ewentualne wyburzenie i wymianę kubatury w przypadkach szczególnie uzasadnionych złym stanem technicznym lub klęską żywiołową, na warunkach i po uzgodnieniu z wojewódzkim konserwatorem zabytków,
- d) w formie **zalecenia**:
- dla budynków drewnianych dawnej leśniczówki i smolarni, wymienionych w wykazie w tabeli nr 1 pod nr: 14 i 54 – przeprowadzenie prac konserwatorskich i restauratorskich,
 - dla budynku dawnej szkoły wymienionego w wykazie w tabeli nr 1 pod nr 39 – przebudowy parterowej części współcześnie dobudowanej, w celu dostosowania jej architektury do zabytkowych walorów budynku pochodzącego z 1906r.,
 - wymianę istniejących pokryć dachowych z blachy trapezowej, dachówki cementowej i papy na dachówkę ceramiczną.
1. Dla obiektów chronionych, wymienionych w paragrafie 9 ust.1, pkt 1), o numerach w Wykazie obiektów chronionych w tabeli nr 1: 1,2,3,4,7,24, ustala się:
- a) **zakaz** :
- przekształceń obiektów oraz ich bezpośredniego otoczenia w sposób mogący obniżyć ich wartość historyczną i architektoniczną, zakaz obejmuje również umieszczanie reklam wielkoformatowych na obiektach lub w ich pobliżu,
 - stosowania jako materiałów elewacyjnych wszelkiego rodzaju listew plastikowych oraz blach falistej, trapezowej i innych,
- b) **nakazy**:
- utrzymania obiektów z zachowaniem ich cech stylowych,
 - w zagospodarowaniu działki budowlanej – utrzymania dominującej roli i charakteru obiektu chronionego,
- c) **dopuszcza się**:
- rozbudowę obiektów chronionych wyłącznie w głąb działki,
 - umieszczanie elementów informacyjno-reklamowych małogabarytowych i oświetlenia,
 - ewentualne wyburzenie i wymianę kubatury w przypadkach szczególnie uzasadnionych złym stanem technicznym lub klęską żywiołową, na warunkach i po uzgodnieniu z wojewódzkim konserwatorem zabytków,
- d) w formie **zalecenia**:
- wymianę istniejących pokryć dachowych z blachy trapezowej, dachówki cementowej i papy na dachówkę ceramiczną.
2. Dla wyznaczonej **strefy pełnej ochrony konserwatorskiej A**, wymienionej w paragrafie 9 ust. 1 pkt 2), obejmującej teren kościoła parafialnego, plebani i byłej szkoły (obecnie budynek mieszkalny i przedszkole) wraz z krzyżem kamiennym z 1890 r. ustala się:
- a) **zakaz**:
- lokalizacji obiektów tymczasowych, substandardowych o architekturze nie dostosowanej do zespołu chronionej zabudowy,
 - przekształceń chronionych obiektów, ich bezpośredniego otoczenia oraz zagospodarowania terenu w sposób mogący obniżyć wartość architektoniczną chronionego zespołu,
 - lokalizowania w strefie i na budynkach reklam wielkogabarytowych,
 - realizowania ogrodzeń z muru pełnego, betonowych, prefabrykowanych elementów oraz blach,
- b) **nakazy**:
- zachowania i ochrony historycznej zespołu budowlanego, elementów zagospodarowania terenu – ogrodzeń, osi widokowych i zieleni komponowanej,

- zachowania chronionych obiektów wymienionych w Wykazie obiektów chronionych stanowiących Załącznik do niniejszej Uchwały i przestrzegania ustaleń dla tych obiektów zawartych w niniejszym paragrafie ust.1
- dostosowania ewentualnej nowej zabudowy do istniejącej kompozycji i architektury zespołu zabudowy w zakresie: usytuowania, skali, formy i gabarytów, użytych materiałów wykończeniowych, kolorystyki,
- dostosowania elementów małej architektury, oświetlenia i nawierzchni ścieżek, parkingu, placu (kostka granitowa, klinkier, kostka betonowa typu "starobruk") do charakteru chronionej zabudowy w zakresie form i użytych materiałów,
- zachowania, ochrony i konserwacji istniejącego starodrzewu i zieleni komponowanej,
- usunięcia lub przebudowy obiektów dysharmonizujących obraz zespołu (zabudowa gospodarcza, garaże).

3. Dla wyznaczonej **strefy pośredniej ochrony konserwatorskiej B1** wymienionej w paragrafie 9 ust.1 pkt 2), oznaczonej na rysunkach planu, obejmującej teren zabudowy kolejowej przy ul.Żelaznej, której granice wyznaczają: od północy i południa granice działek budowlanych budynków mieszkalnych przy ul.Żelaznej 5 i 2 , od wschodu i zachodu tory kolejowe, ustala się:

a) **zakaz:**

- w sąsiedztwie obiektów wymienionych w wykazie obiektów chronionych – lokalizacji tymczasowych obiektów oraz zagospodarowania terenu w sposób mogący obniżyć ich wartość historyczną i architektoniczną,
- lokalizowania w strefie i na budynkach reklam wielkogabarytowych,
- realizowania ogrodzeń z muru pełnego, betonowych, prefabrykowanych elementów oraz blach,

b) **nakazy:**

- zachowania i ochrony kompozycji przestrzennej zespołu zabudowy kolejowej,
- zachowania obiektów chronionych wymienionych w wykazie obiektów chronionych i przestrzegania ustaleń dla nich, zawartych w ust. 1,
- usunięcia lub odpowiedniej przebudowy obiektów dysharmonizujących zespół zabudowy,
- dostosowania lokalizacji i architektury nowej zabudowy do istniejącej kompozycji urbanistycznej i architektonicznej zespołu w zakresie: usytuowania obiektów, skali, gabarytów brył, charakterystycznych kształtów i spadków dachów, użytych materiałów,

c) **dopuszcza się:**

- lokalizacje nowych budynków oraz odbudowę, rozbudowę, nadbudowę, i przebudowę istniejącej zabudowy (nie wymienionej w wykazie obiektów chronionych) z zastrzeżeniem: zharmonizowania przebudowywanych obiektów z istniejącymi obiektami chronionymi i utrzymania ich dominującej roli w obszarze strefy.

4. Dla wyznaczonych: **strefy pośredniej ochrony konserwatorskiej B2** oraz **strefy obserwacji archeologicznej OW** wymienionych w paragrafie 9 ust.1 pkt 2), oznaczonych na rysunkach planu, obejmujących obszar– terenu Nadleśnictwa Kobiór oraz teren dawnego dworu przy ul.Leśników, której granice wyznaczają: od północy ul.Leśników, od wschodu teren zabudowy usługowej, od południa dolina rzeki Korzeniec, od zachodu granice nieruchomości, ustala się:

a) **zakaz :**

- w sąsiedztwie obiektów wymienionych w wykazie obiektów chronionych – lokalizacji tymczasowych obiektów oraz zagospodarowania terenu w sposób mogący obniżyć ich wartość historyczną i architektoniczną,

- lokalizowania w strefie i na budynkach reklam wielkogabarytowych,
 - realizowania ogrodzeń z muru pełnego, betonowych, prefabrykowanych elementów oraz blach,
- b) **nakazy:**
- zachowania pozostałości historycznej kompozycji przestrzennej,
 - zachowania obiektów chronionych wymienionych w wykazie obiektów chronionych i przestrzegania ustaleń dla nich, zawartych w niniejszym paragrafie, ust.1,
 - zachowania, ochrony i konserwacji istniejącego starodrzewu i zieleni wysokiej,
 - usunięcia lub odpowiedniej przebudowy obiektów dysharmonizujących historyczny układ zabudowy (garaże blaszaki, zabudowa gospodarcza o przypadkowej lokalizacji),
 - dostosowania lokalizacji i architektury nowej zabudowy do istniejącego zespołu zabudowy w zakresie: skali i gabarytów brył, geometrii dachów, materiałów wykończeniowych, detalu,
 - **zabezpieczenia nadzoru archeologicznego większym pracom ziemnym.** Pod tym określeniem rozumie się prace ziemne związane z realizacją sieci infrastruktury technicznej i drogowej oraz wykopy pod fundamenty budynków usługowych,
- c) **dopuszcza się:**
- lokalizacje nowych budynków oraz odbudowę, rozbudowę, nadbudowę, i przebudowę istniejącej zabudowy (nie wymienionej w wykazie obiektów chronionych) z zastrzeżeniem zharmonizowania przebudowywanych obiektów z chronioną zabudową zespołu.

Ponadto gmina Kobiór wzięła udział w Projekcie: „Nie tylko sąsiedztwo w ramach Grupy Wyszehradzkiej”. Celem w/w Projektu jest budowanie społeczeństwa obywatelskiego poprzez integrację społeczności gmin, w tym sportowców i artystów pochodzących z sąsiadujących ze sobą krajów: Polski, Słowacji, Czech oraz Węgier poprzez rywalizację w sporcie drużynowym oraz uczestnictwo we wspólnym plenerze malarsko-fotograficznym zakończonym wystawą, w swoim przekazie łączącym elementy kultury, historii i tradycji Gminy Kobiór oraz ziemi pszczyńskiej. Bezpośrednio w realizacji projektu uczestniczyło 120 mieszkańców ze Sternberka (Czechy), Dobsiny (Słowacja), Sajoszentpeter (Węgry) oraz Kobióra (Polska). Przygotowany został cyfrowy katalog prac malarsko-fotograficznych oraz fotorelacja z projektu na płytach CD przeznaczona do rozprowadzenia. Pośrednio również władze gminne skorzystały z projektu ze względu na poruszane przez zespół projektowy kwestie sportu, kultury i zabytków.

5.2. Charakterystyka zasobów i analiza stanu zachowania dziedzictwa kulturowego gminy

5.2.1. Zarys historii obszaru gminy

W XII w. ziemia pszczyńska była częścią Małopolski. W 1178 książę krakowski Kazimierz II Sprawiedliwy podarował ją Mieszkowi Płatonogiemu, który był panem księstwa opolskiego i raciborskiego. Jeden z następców Mieszka Płatonogiego, Leszek Raciborski w 1327 złożył hołd lenny Janowi Luksemburskiemu, królowi Czech. Księstwo rządzone było przez czeskich Przemyślidów. W latach 1412–1452 panowała na ziemi pszczyńskiej księżna Helena Korybutówna, bratanica króla Władysława Jagiełły, która otrzymała ją w dożywotnie użytkowanie od swojego męża Jana II Żelaznego. Pasierbica Heleny panowała w Pszczynie w latach 1452–1462. Potem ziemia pszczyńska została wcielona do włości książąt opawskich z dynastii Przemyślidów. Księstwo pszczyńskie zostało wyodrębnione z księstwa cieszyńskiego w roku 1517 w wyniku sprzedaży ziemi pszczyńskiej przez księcia Kazimierza I Aleksemu Thurzo. Drogą kolejnych

sprzedaży księstwo pszczyńskie stało się własnością biskupa wrocławskiego Baltazara von Promnitz z Żar. Od 1548 do 1765 księstwo pszczyńskie stanowiło dziedziczną własność rodziny von Promnitz (jako wolne państwo stanowe). W wyniku wojny o sukcesję austriacką w XVIII w. część Śląska przypadła Prusom. W 1765 Pszczynę odziedziczyła rodzina Anhalt-Cöthen, spokrewniona z rodziną von Promnitz. Ostatni potomek tej rodziny w 1847 r. przekazał księstwo dalszemu krewnemu Janowi Henrykowi, który zapoczątkował linię Hochbergów z Pszczyzny. Od 1850 księstwo pszczyńskie stało się dziedziczną własnością tegoż rodu z nadania króla pruskiego. Po II wojnie światowej dobra książąt pszczyńskich zostały znacjonalizowane.

Najstarsza udokumentowana historycznie wzmianka o Kobiórze pochodzi z 1467 r. W XV wieku Kobiór był niewielką osadą zagrodniczą, do początków następnego stulecia liczącą zaledwie dziewięć gospodarstw. Wygląd siedemnastowiecznego Kobióra przybliżyła mapa pszczyńskiego wolnego państwa stanowego sporządzona w 1636 r. przez Andreea Hindenberga, na której widoczny jest folwark, istniejący prawdopodobnie już od XVI w. W XVIII w. hodowano tu konie dla książąt pszczyńskich. W 1 poł. XIX w. stadninę przeniesiono do Wisły Wielkiej, a kobiórski folwark zlikwidowano. Pozostałe po nim zabudowania przejęła służba leśna. Dziś na tym terenie znajdują się obiekty nadleśnictwa, utworzonego w 1820 r.

W 1861r. książęta pszczyńscy wybudowali pałacyk myśliwski. Do rozwoju Kobióra przyczyniła się wybudowana w 1863 r. szosa łącząca Kobiór z Tychami i Murckami oraz budowa linii kolejowej między Szopienicami i Dziedzicami, otwartej w 1870 r. Uzyskano w ten sposób połączenie z koleją warszawsko-wiedeńską. Od czasu uruchomienia linii kolejowej pocztę transportowano koleją, co sprawiło, że od 1884 roku Kobiór miał urząd pocztowy.

W 1914 roku wybuchła I wojna światowa. Do armii niemieckiej zmobilizowano ponad 200 kobiórczan. Kobiórczanie brali także udział w powstaniach śląskich. Powstawały wówczas organizacje niepodległościowe: Rada Robotniczo-Chłopska, komórka Polskiej Organizacji Wojskowej, koło Narodowego Stronnictwa Robotników, Towarzystwo Gimnastyczne „Sokół”. Podczas plebiscytu Kobiór miał dwa obwody głosowania (wieś i obszar dworski). Liczba głosów za Polską wyniosła 81,6%. W latach 20. XX w. zlikwidowano odrębność obszaru dworskiego i od tego czasu Kobiór stanowił jedną zwartą jednostkę administracyjną, liczącą ponad 2450 mieszkańców. W 1919 roku erygowano parafię katolicką. Do najpoważniejszych osiągnięć okresu międzywojennego zaliczyć trzeba elektryfikację Kobióra.

Biuro kobiórskiej gminy mieściło się w prywatnych domach. W styczniu 1930 roku uchwalono wzniesienie budynku gminnego. Prace budowlane rozpoczęto w 1935 roku. Budynek do dziś pełni siedzibę urzędu gminy z przerwą w latach 1977–1991.

W 1939 roku na skraju Kobióra saperzy zaczęli budować umocnienia. Przygotowywano zawały leśne, zasieki z drutu kolczastego, kopano okopy. Pluton saperów zakwaterowano na terenie tartaku. W obronie Kobióra zginęło 13 polskich żołnierzy, a 42 zostało rannych. Po wycofaniu się żołnierzy z terenu Kobióra, do miejscowości wkroczyli Niemcy i zamordowali bezbronnych mężczyzn. Spalono domy, wzięto zakładników, których przetrzymywano w więzieniu. Z chwilą wejścia do Kobióra Wehrmachtowi zaczęto organizować niemiecki urząd gminy. W czasie okupacji większość kobiórczan znalazła się na niemieckiej liście narodowościowej. Resztę mieszkańców pozbawiono praw obywatelskich i majątku. W roku 1941 przy teraźniejszej ul. Leśników zbudowano trzy baraki, w których umieszczano więźniów. W ten sposób powstał podobóz KL Auschwitz-Birkenau (obecnie powstał tam obelisk dla uczczenia pamięci ofiar podobozu). W 1943 roku podobóz został zlikwidowany. W styczniu 1945 roku na Kobiór natarła piechota radziecka, oddziały niemieckie nie stawiały większego oporu i wycofały się w kierunku Czarkowa. Ostatni czerwonooarmiści opuścili Kobiór w maju. Następnie pełnomocnik wojewody na powiat pszczyński mianował pierwszego powojennego naczelnika gminy. W roku 1945 władze komunistyczne zlikwidowały gminy jednowioskowe i zaczęły funkcjonować gminy zbiorcze. Kobiór ze względu na jego specyficzne położenie geograficzne przetrwał do 1954 roku jako gmina jednowioskowa nowego typu. Następnie podjęto kolejną decyzję o reorganizacji podziału administracyjnego kraju.

Z podanych już przyczyn Kobiór i tym razem nie odczuł tej zmiany. Istniał jako jednowioskowa gromada do 1972 roku. W 1973 roku ponownie powstały gminy zbiorcze. Gminę Kobiór tworzyły trzy wioski: Kobiór, Piasek i Czarków. W 1977 roku dokonano samolikwidacji gminy Kobiór, która z dniem 1 lutego stała się częścią Tychów. Włączenie do Tychów spowodowało zahamowanie rozwoju miejscowości. W 1989 roku władze Tychów wyłożyły do wglądu plany zabudowy Kobióra, które przewidywały znaczną rozbudowę wsi. Spowodowało to starania o odłączenie się od Tychów. Wojewoda Wojciech Czech zdecydowanie poparł dążenia kobiórczan. W grudniu 1989 roku przeprowadzono referendum w sprawie reaktywowania gminy Kobiór – udział wzięło 90% mieszkańców, z czego 75% poparło inicjatywę ponownego utworzenia własnej gminy. W dniu 22 grudnia 1990 roku ówczesny premier rządu, Tadeusz Mazowiecki, podpisał dokument, na mocy którego **Kobiór z dniem 2 kwietnia 1990 roku ponownie stał się samodzielną gminą**. Symbolami własnej tożsamości są herb i sztandar oraz obchodzone corocznie z okazji święta patrona przypadającego w dniu 25 maja „Dni Kobióra”.

Położenie gminy determinuje jej rozwój, który ukierunkowany został na wykorzystanie walorów turystycznych oraz korzystnej lokalizacji. Staraniem wspólnoty samorządowej został wykonany gazociąg wraz z siecią rozdzielczą. Cała gmina posiada sieć wodociągową. W trosce o zachowanie czystości wód rzeki Korzeniec wybudowano oczyszczalnię ścieków, budowana jest sieć kanalizacyjna. Atrakcyjność Kobióra znacznie wzrosła dzięki budowie wielofunkcyjnych zbiorników wodnych na rzece Korzeniec o łącznej powierzchni 15 ha. Pełnią one funkcję: ośrodka wędkarskiego, retencyjnego, rekreacyjną i przeciwpowodziową. W 2005 roku zakończyła się modernizacja gminnych obiektów sportowych. W listopadzie 2006 roku zakończyła się budowa ronda w centrum Kobióra, które znacznie usprawniło układ komunikacyjny tej miejscowości. Kobiór jest jedną z niewielu śląskich gmin wolnych od szkód górniczych. Niewątpliwą zaletą tej miejscowości jest jej położenie wśród lasów gęsto poprzecinanych duktami leśnymi, dającymi świetne warunki do uprawiania turystyki pieszej i rowerowej, szczególnie, że przez gminę przebiega międzynarodowa trasa rowerowa R-4 łącząca Europę Północną z Wiedniem. Do atrakcji turystycznych Kobióra należy zabytkowy Pałacyk Myśliwski w Promnicach, kościół pod wezwaniem Wniebowzięcia Najświętszej Maryi Panny i Muzeum Regionalne, mieszczące się w zabytkowym budynku dawnej smolarni.

Aktualny **herb Gminy Kobiór** został ustalony przez Radę Gminy 12 lipca 1996 r. i przedstawia wizerunek świętego Urbana papieża (postać z tiarą na głowie i krzyżem podtrzymywanym na lewym ramieniu), umieszczony na błękitnym tle. Patron Gminy Kobiór - święty Urban I - był rzymianinem, siedemnastym z kolei papieżem. Jego pontyfikat przypadł na lata 222-230. W kościele katolickim obchodzi się jego wspomnienie 25 maja¹.

5.2.2. Krajobraz kulturowy

Gmina Kobiór jest najdalej na północ wysuniętą gminą powiatu pszczyńskiego. Zajmuje powierzchnię 4950 ha. 96,2% terenu gminy są to tereny niezainwestowane, z czego 85,9% powierzchni gminy to lasy, a 9,8% powierzchni gminy stanowią tereny rolne. Lasy są pozostałością Puszczy Pszczyńskiej. Pocięte zostały prostokątnym układem dróg leśnych i śródleśnych rowów będących śladami gospodarki leśnej w XIX w., kiedy to poddano puszcę melioracji². Pogląd na Kobiór w wieku XVII daje mapa pszczyńskiego wolnego państwa stanowego z 1636 r. wykonana przez Andreeasa Hindenberga. Widać na niej folwark, kilka zagród i rzekę. Późniejsza mapa z XVIII w. ukazuje rozwój wsi (są już 34 gospodarstwa) rozrzucone po obu stronach rzeki oraz w pewnym oddaleniu od wsi widoczny jest folwark. Ślady XIX-wiecznego osadnictwa w postaci zabytków architektury drewnianej zostały zabezpieczone i przeniesione do Górnośląskiego Parku Etnograficznego. Są to:

1 <http://www.kobior.pl/pl/21690/0/Historia.html> dostęp: 12.10.2013

2 <http://bip.kobior.pl/pl/9047/1,13478/plan-rozwoju-lokalnego.html> dostęp: 15.10.2013

1. Chlew z Kobióra z połowy XIX w., konstrukcji zrębowej.
2. Szopa na siano z Kobióra z połowy XIX w., konstrukcji zrębowej.
3. Ośmioboczna stodoła z Kobióra z połowy XIX w., konstrukcji zrębowej z dachem konstrukcji krokwiowej krytym strzechą.
4. Szopa z Kobióra z połowy XIX w., złożona z dwóch części, z których jedna ma konstrukcję sumikowo-łątkową, a druga zrębową.

Rozrastająca się wieś zachowała stare nazwy, do dziś uwzględniane na współczesnych mapach: Zagrodniki, Chałupniki, Plichtowice, Kąty, Kajzerowiec, Osiedle. Kobiór posiada w obecnych granicach administracyjnych zespół obiektów architektury lokalnej, tak drewnianej, jak i murowanej z XIX i XX w. Kapliczki, krzyże i figury przydrożne stanowią nieliczny zespół, jednak o dużym znaczeniu w skali gminy. Kościół, plebania i budynek dawnej gospody, znajdujące się blisko siebie, wyznaczają centralną część wsi z rynkiem zabudowanym obecnie przez powstałe kilka lat temu rondo. Kolejny zasługujący na szczególną uwagę zespół, to zabudowania dawnego nadleśnictwa Kobiór w rejonie ulicy Leśników oraz pozostałe drewniane leśniczówki. Zabytkowy budynek dawnej smolarni znajdujący się na końcu ulicy Zmiennej na skraju lasu jest wybitnym przykładem architektury drewnianej końca XIX w. W 2003 roku z inicjatywy członków Kobiórskiego Koła Związku Górnośląskiego powstało Muzeum Regionalne "Smolarnia". Wewnątrz zgromadzone zostały liczne (ok. 2000) eksponaty związane z historią i etnografią wsi Kobiór.

Otwarta w 1870 r. linia kolejowa pomiędzy Szopienicami i Dziedzicami dała możliwość połączenia z koleją warszawsko-wiedeńską. W Kobiórze zachował się zespół zabudowy dworca i budynków towarzyszących. Obecnie Kobiór jest jedynym posterunkiem ruchu pomiędzy Tychami a Pszczyną. Dawniej była to stacja - przed peronami znajdowały się dwa tory dodatkowe, które zostały zlikwidowane. W południowej części posterunku pozostała bocznica nadleśnictwa. W rejonie tym znajduje się również trapezowe przejście rozjazdowe. Obsłudze podróży służy dwa perony, połączone kładką z budynkiem dworca. W budynku tym znajduje się także nastawnia³.

Lasy z siecią przecinających je dróg stanowią obecnie atrakcję turystyczną – wyznaczono na nich szlaki rowerowe prowadzące do sąsiednich miejscowości. Wędrując lasami można zobaczyć niezwykle ciekawe i unikatowe pomniki, które książę pszczyński stawiał swoim pracownikom leśnym, na pamiątkę np. udanego polowania lub dla uczczenia ich długoletniej pracy.

³<http://semaforek.kolej.org.pl/wiki/index.php/Kobi%C3%B3r> dostęp: 10. 10. 2013



1. Fragment mapy z 1636 r. z zaznaczonym Kobiórem

5.2.3. Zabytki nieruchome

Do Miejscowego Planu Zagospodarowania Przestrzennego Gminy Kobiór dołączony jest WYKAZ OBIEKTÓW CHRONIONYCH (Tabela nr 1). Wykaz zawiera 84 pozycje, na które składają się wyznaczone przez Wojewódzki Urząd Ochrony Zabytków – Delegatura w Bielsku-Białej obiekty lub zespoły obiektów znajdujące się w ochronie konserwatorskiej. Oznacza to, że wszelkie działania związane z rozbudową, przebudową, modernizacją tych obiektów należy uzgodnić przed rozpoczęciem prac ze służbami konserwatorskimi. Wykaz powstał w 2004 r., jego aktualizacja w 2017 r. Jego weryfikacja pozwoliła dostrzec zmiany, jakie zaszły w stanie zachowania obiektów zabytkowych na terenie gminy w ciągu 13 lat. Część budynków z listy z 2004 r. została przebudowana do tego stopnia, że utraciły bezpowrotnie swój zabytkowy charakter. Inne pozostawione bez opieki, uległy coraz większej degradacji, aż doszło do wyburzenia ich jako obiektów zagrażających życiu i zdrowiu mieszkańców.

Budynki mieszkalne przy ul. Bartniczej i Błękitnej zachowały cechy zabytkowego budownictwa murowanego z przełomu XIX/XX w. We wszystkich przypadkach zachowana i czytelna jest bryła budynku z dwuspadowym dachem. W większości zachowane zostały ceglane elewacje. Wyjątek stanowi tu budynek nr 9, który został otynkowany, zachowując bryłę. We wszystkich budynkach wymieniono oryginalne okna (z czytelnym jeszcze na niektórych łukiem odcinkowym) na rzecz szerszych i prostych.

Budynek Urzędu Gminy z 1935 r. przy ul. Kobiórskiej 5 jest zadbane i wyremontowany.

Zespół zabudowy dawnego nadleśnictwa Kobiór przy ul. Leśników 9 i pozostałe budynki nr 1,3,8,11 zachowały bryłę i dwuspadowe dachy; stan ich poprawił się. Stodoła przy budynku nr 11 została całkowicie przebudowana, co spowodowało utratę jej zabytkowego charakteru. Budynek nr 24 przy ul. Leśników jest zdewastowany, opuszczony i opisany białą farbą na murze, iż grozi zawaleniem.

Budynek przy ul. Łukowej 22 zachował bryłę i kształt dachu.

Budynki przy ulicy Olszewskiego i Ołtuszewskiego zachowały się w dość dobrym stanie, poza drobnymi przeróbkami jeśli chodzi o okna.

Budynkiem o dobrej architekturze z okresu dwudziestolecia międzywojennego jest budynek przy ul. Orlej 4.

Zespół zabudowy przy ul. Promnickiej 55 utracił całkowicie zabytkowy charakter. Drewniany dom został ocieplony i otynkowany; stodoła zaadaptowana na garaże i otynkowana. Jedynie cechy zabytku nosi dawny budynek chlewa.

Centrum Kobióra–przedszkole, kościół, plebania i dawna gospoda (budynki przy ul. Rodzinnej 1,9,11,37-39) stanowią cenny zespół architektoniczny. Kościół p.w. Wniebowzięcia Matki Boskiej został zbudowany w latach 1911-1912 wg projektu Josepha Erbsta. Dwa lata później kobiórzanie wybudowali budynek probostwa. Ołtarz główny powstał w 1912 r., boczne w 1916 r. Boczne ołtarze wykonał artysta-stolarz Schneider z Wrocławia. Natomiast figury do ołtarzy zostały sprowadzone z Monachium. W późniejszym czasie kościół został przyozdobiony figurami św. Ludwika oraz św. Barbary. W ołtarzu głównym umieszczono obraz Wniebowzięcia Najświętszej Maryi Panny. Parafia została erygowana 1 kwietnia 1919⁴. Po Soborze Watykańskim II zmieniono wystrój kościoła. Prezbiterium oraz witraże zaprojektował artysta plastyk - Wiktor Ostrzołek. Wystrój zbliżony do pierwotnego przywrócony został w 2008 r. dzięki ks. proboszczowi Józefowi Piesiurowi. Doprowadził on do odtworzenia pierwotnego wystroju (ołtarz główny i dwa ołtarze boczne) w nieco mniejszej skali według zachowanych starych fotografii⁵.

Obecne przedszkole przy ul. Rodzinnej 1 też ma swoją historię związaną z historią szkolnictwa w Kobiórze. Pierwsza szkoła została zorganizowana w wynajętej u jednego z gospodarzy "izbie z komorą". 17 lat później przy obecnej ulicy Rodzinnej wybudowano nową szkołę (dziś budynek ten nie istnieje). Wzrastające potrzeby kobiórzan doprowadziły do powstania w 1864 r. kolejnego budynku, dziś zwanego "starą szkołą", w którym uczniowie mogli korzystać z trzech sal lekcyjnych. Gdy i te przestały wystarczać, przejściowo wynajmowano dodatkowo salę u Königsfelda, właściciela restauracji. Wreszcie w 1906 r. wybudowano szkołę z pięcioma klasami i dodatkowymi pomieszczeniami na pomoce szkolne (obecny budynek przedszkola)⁶.

Dwa przybudowane do siebie prostopadle budynki o numerach 37 i 39 stanowiły kiedyś znaną gospodę Jelenia (często pojawiającą się na dawnych widokówkach). Budynkowi frontowemu towarzyszył przystawiony do niego podłużny budynek, do którego wejście prowadziło w ścianie szczytowej.

Budynki przy ul. Tuwima zachowały swój zabytkowy charakter. Z zabudowy przy ul. Wróblewskiego wyróżnia się budynek mieszkalny nr 149 o niewątpliwie ciekawej architekturze o walorach ponadlokalnych. Wymiana okien nie zdołała zatrzeć jego charakteru. Budynek gospodarczy zachował zabytkowy charakter.

Przy ul. Zmiennej znajduje się zabytek architektury drewnianej o znaczeniu ponadlokalnym. Parter budynku zajmuje Muzeum „Smolarnia”. Na początku XIX wieku w Kobiórze funkcjonowała smolarnia, w której zamieszkujący ją smolarze, **Schnabel** i **Sommer**, uzyskiwali smołę i dziegieć na lokalną skalę. Smolarnia funkcjonowała do 1913 roku, kiedy to po zdominowaniu rynku przez produkcję przemysłową przestała funkcjonować jako zakład produkcyjny, a budynek został sprzedany innemu właścicielowi, który w nim zamieszkał. W 2003 roku z inicjatywy Koła Związku Górnoślązaków w dawnej smolarni otwarto **Muzeum Regionalne**, w którym dzięki darom społeczeństwa lokalnego zebrano eksponaty dokumentujące miejscowe tradycje⁷.

4 http://www.kobior.pl/pl/62186/0/Zabytki_i_atrakcje_turystyczne.html dostęp: 12.10.2013

5 E.M.Ryguła, Parafia Wniebowzięcia Najświętszej Maryi Panny w Kobiórze, Katowice 2011, s. 178-181

6 http://www.kobior.pl/pl/62186/0/Zabytki_i_atrakcje_turystyczne.html dostęp: 28.09.2013

7 http://www.kobior.pl/pl/62186/0/Zabytki_i_atrakcje_turystyczne.html dostęp: 28.09.2013

Ulica Żelazna obejmuje zespół pięciu budynków: budynek dworca kolejowego i dawnych budynków administracyjno-mieszkalnych pracowników kolei. Otwarta jak już wspomniano powyżej w 1870 r. linia kolejowa między Szopienicami i Dziedzicami dała możliwość połączenia z koleją warszawsko-wiedeńską. Budynek dworca zachował swój pierwotny wygląd (znany go ze starych widokówek). Został obłożony arkuszami blachy falistej, które należałoby usunąć i przywrócić dawny wygląd.

5.2.4. Zabytki ruchome

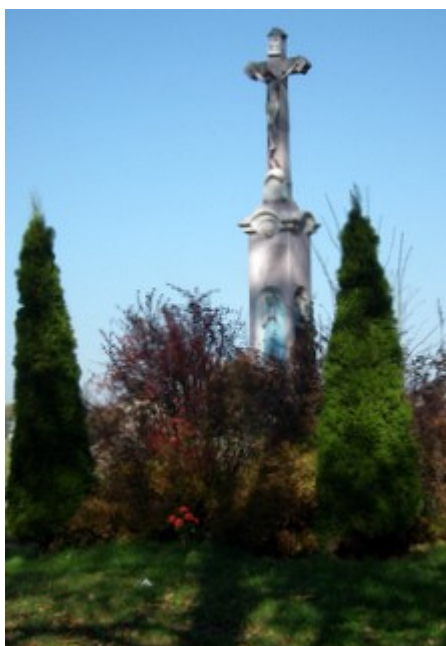
WYKAZ OBIEKTÓW CHRONIONYCH. Krzyże i kapliczki, pomniki pamięci – Tabela nr 2 stanowi kolejny załącznik do Miejscowego Planu Zagospodarowania Przestrzennego Gminy Kobiór.

1. Krzyż przydrożny przy ul. Rodzinnej, wolnostojący, wys. ok. 6 m, kamienny (piaskowiec?, sztuczny kamień?, marmur), ufundowanym w 1890 r. przez Zofię i Grzegorza Rygułów w miejscu, gdzie dawniej znajdowało się centrum wsi i gdzie pierwotnie zamierzano wybudować kościół⁸. Wymaga fachowej konserwacji, tj. zdjęcia warstw farb, którymi jest malowany, a które łuszczą i uniemożliwiają oddychanie.
2. Kapliczka drewniana na drzewie przy ul. Leśników w pobliżu nr 8. Obudowa kapliczki została niedawno wykonana na nowo. Wewnątrz gipsowa (?) figurka Matki Boskiej.
3. Kapliczka św. Jana Nepomucena na słupie, przy ul. Ołtuszewskiego 115. Kapliczka wykonana na nowo z płyty OSB. Wewnątrz drewniana figurka św. Jana Nepomucena z resztkami polichromii (XIX w.). Kapliczka znajduje się na prywatnej posesji. Podczas prac inwentaryzacyjnych w kwietniu 2019 r. stwierdzono brak kapliczki w obrębie posesji.
4. Krzyż przydrożny, wolnostojący, z piaskowca, wys. 4,5 m, ufundowany w 1887 r. przez mieszkańców gminy Kobiór⁹. Dawniej stał bliżej obecnego ronda powstałego w 2006 r. Obecnie przeniesiony w sąsiedztwo budynku przedszkola z 1906 r. Cały krzyż łącznie z figurami zamalowany jest wieloma warstwami łuszczącej się obecnie farby. Pod figurą Chrystusa znajduje się półpostaciowy anioł. Poniżej, w trzech zwieńczonych półkolem niszach znajdują się figury: Matki Boskiej Bolesnej, św. Jana i św. Franciszka. Pod figurą Matki Boskiej w partii cokołu widnieje inskrypcja fundacyjna. Wymaga fachowej konserwacji.
5. Pomnik pamięci–miejsce pamięci narodowej znajduje się przy ul. Leśników w pobliżu nr 11. Jest to głaz narzutowy wys. 180 cm z widocznym miejscem po nieistniejącej już dawniejszej tablicy. Obecna tablica ufundowana została przez załogę Nadleśnictwa Kobiór i upamiętnia potyczkę kobiórskich leśników z wojskami hitlerowskimi.
6. Krzyż na skrzyżowaniu dróg leśnych w kierunku „Mitręgówki”(N: 50°4'12,92" E: 19°0'3,25"). Drewniany, I ćw. XX w., z figurą Chrystusa (gips?). W przeddzień święta Podwyższenia Krzyża Świętego i w Dni Krzyżowe odbywają się przy nim nabożeństwa.
7. Krzyż przydrożny przy skrzyżowaniu ulic Olszewskiego i Kobiórskiej, w. XX, drewniane belki nowe.
8. Głaz narzutowy w lesie, w przedłużeniu ul. Leśników, oddz. 101 b (N:50°4'2,71" E: 18°53'17,25"). Książę pszczyński uczcił w ten sposób inspektora leśnego Pitermanna, który służył na tym stanowisku w latach 1855-1885.
9. Głaz narzutowy w lesie nad Korzeńcem, w przedłużeniu ul. Rodzinnej, oddz.152 a (N: 50°3'7,86" E: 18°58'51,36"). Napis ku czci leśniczego Stangena, pozostającego w służbie księcia pszczyńskiego w latach 1868-1888. Napis skuty w niedawnym czasie i wtórnie wymalowany czarną farbą po dawnych śladach liter.

8 E.M.Ryguła, op. cit., s. 45

9 E.M.Ryguła, op. cit., s. 43

10. Figura Chrystusa przed kościołem (od strony elewacji południowej) z 1948 r. wykonana w Piekarach Śląskich w Zakładzie Sztuki Kościelnej Kazimierza Schaefera. W 2013 r. ukończono jej fachową konserwację.



2. Krzyż przydrożny z 1887 r.

3. Krzyż w lesie w kierunku „Mitregówki”



4. Pomnik inspektora leśnego Pitermanna z ok. 1886 r.



5. Pomnik leśniczego Stangena z ok. 1889 r.

5.2.5 Stanowiska archeologiczne

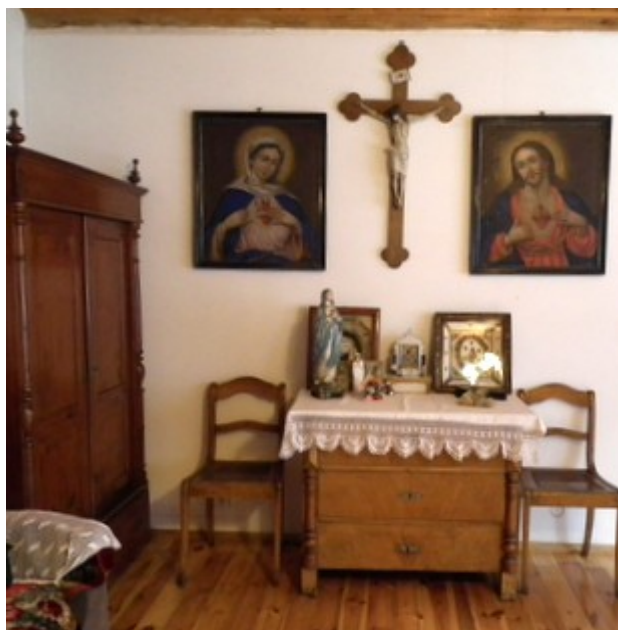
Na terenie gminy Kobiór w ramach AZP (Archeologiczne Zdjęcie Polski) wyznaczone zostały dwa stanowiska archeologiczne. Mają założone karty ewidencyjne przez Śląskiego Wojewódzkiego Konserwatora Zabytków w Katowicach. Pozyskane materiały-fragmenty ceramiki- (Stanowisko nr 3 i 4 (AZP nr obsz. 102-46 na działkach geodezyjnych nr 264/75 i 576 i 577/1) znajdują się w Dziale Archeologii Muzeum Górnośląskiego w Bytomiu. Podczas tych prac odkryto ślady osadnictwa kultury polskiej z XIV-XV w. oraz XVIII-XIX w.

Wszystkie roboty ziemne w obrębie stanowisk archeologicznych i ich sąsiedztwie, muszą być uzgodnione ze Śląskim Wojewódzkim Konserwatorem Zabytków i prowadzone pod nadzorem specjalisty na koszt inwestora. Zgodnie z zapisami Ustawy o ochronie zabytków i opiece nad zabytkami o każdym znalezisku archeologicznym należy poinformować ŚWKZ.

Na terenie gminy Kobiór Miejscowy Plan Zagospodarowania Przestrzennego reguluje także sprawy nadzoru archeologicznego. § 10 p. 4 MPZP nakazuje **zabezpieczenie nadzoru archeologicznego większym pracom ziemnym.**

5.2.6. Zabytki w zbiorach muzealnych

Muzeum Regionalne w budynku starej Smolarni posiada zespół ok. 2000 obiektów z dziedziny historii, etnografii, kultury materialnej i niematerialnej. W muzeum urządzone są wystawy prezentujące stroje ludowe noszone przez kobiórzan, wyposażenie domu mieszkalnego (pokój bawialny, kuchnia) z I ćw. XX w. W gablotach obejrzyć można zbiór modlitewników, wycinków ze starych gazet, banknoty z 1904 r., fragmenty map Kobióra. Pozostałe zabytki to maszyny do szycia, żelazka z „duszą”, rzeźbione formy do masła (każda z innym wzorem), obrazy – wizerunki Chrystusa, Matki Boskiej, świętych, oryginalny drukowany „rózaniec”, kołyska z wyprawką dla dziecka, zbiór fotografii wydanych w formie wydawnictwa: „Kobiór w dawnej fotografii”, zbiór instrumentów muzycznych, krzyży kolędowych i do robienia „ołtarzyków” domowych, wyroby koszykarskie i warsztat szewski oraz wiele innych. Zabytki te wymagają opracowania naukowego, założenia kart katalogu naukowego i odpowiednich warunków przechowywania.



6. *Wnętrze domu z Kobióra z pocz. XX w., Muzeum „Smolarnia”*



7. Wnętrze kuchni z pocz. XX w. Muzeum „Smolarnia”

5.3. Zabytki objęte prawnymi formami ochrony

Na terenie gminy Kobiór znajduje się zameczek myśliwski w Promnicach z 1868 r. Wpisany został do rejestru zabytków dawnego województwa katowickiego pod nr 702/63 z dnia 13.04.1963 r. Obecnie zameczek jest oddziałem Muzeum Zamkowego w Pszczynie. We wnętrzach funkcjonuje restauracja, a w pozostałych pomieszczeniach prowadzone są prace remontowe.

Przed zameczkiem na wysokim postumencie znajduje się rzeźba św. Huberta z jeleniem i psami. Rzeźba ta wpisana została do rejestru zabytków ruchomych decyzją Konserwatora Wojewódzkiego w Katowicach B nr 654/95 z dnia 03.11.1995 r. Na cokole rzeźby znajduje się sygnatura artysty: J.JANDA FEC./BERLIN 1864.

Na liście obiektów objętych prawną ochroną znajduje się także gajówka, stodoła i winiarnia datowanej na XIX w. Są to obiekty towarzyszące zameczkowi w Promnicach.



8. Rzeźba św. Huberta przed zameczkiem w Promnicach



9. Sygnatura na cokole powyższej rzeźby

5.4. Zabytki w gminnej ewidencji zabytków

Zostały wykonane karty adresowe na potrzeby gminnej ewidencji zabytków. Zbiór obejmuje karty ewidencyjne zabytków znajdujących się na terenie gminy Kobiór, z uwzględnieniem stanowisk archeologicznych i zabytków nie znajdujących się w wykazie Konserwatora Wojewódzkiego, zwłaszcza w grupie zabytków ruchomych.

5.5. Zabytki o najwyższym znaczeniu dla gminy

Opis zewidencjonowanych na terenie gminy Kobiór zgrupowań i pojedynczych drzew z zaleceniami

1. - dąb szypułkowy (*Quercus robur*) przy zachodniej granicy gminy w rejonie mostku nad rzeką Korzeniec. Pierśnica drzewa 360 cm.

Drzewo w dobrej kondycji zdrowotnej z drobnymi zablizniającymi się martwicami na pniu, powstałymi w wyniku uszkodzenia kory. Gałęzie w koronie drzewa częściowo przycięte.

Wskazania: okresowa kontrola i ewentualne usuwanie suchych gałęzi z korony drzewa ze względu na obecność szlaku komunikacyjnego.



2. - dąb szypułkowy obok kaplicy p.w. św. Antoniego (Pomnik Przyrody, nr rej. 45). Pierśnica drzewa 615 cm.

Drzewo o silnie uszkodzonym pniu - rana zewnętrzna 170 x 35 cm, wewnątrz pnia zgnilizna oraz ślady żerowania owadów. Drzewo wygnite w środku w ok. 1/3 do 1/4 obwodu co znacznie osłabia wytrzymałość mechaniczną pnia. Korona silnie rozbudowana z suchymi, grubymi gałęziami w koronie, grożącymi złamaniem.

Zalecenia: konieczna interwencja specjalisty w celu zahamowania postępujących procesów gnilnych wewnątrz pnia oraz wykonanie zabezpieczenia powstałej rany (obecnie wewnątrz pnia silnie zaśmieczone co przy zaproszeniu ognia może doprowadzić do śmierci drzewa i jego wywrócenia). Brak jakichkolwiek działań doprowadzi do przedwczesnego obumarcia i/lub wywrócenia drzewa. Ze względu na sąsiedztwo ul. Na Kąty konieczne jest usunięcie suchych gałęzi z korony. dąb szypułkowy obok kaplicy p.w. św. Antoniego (Pomnik Przyrody, nr rej. 45). Pierśnica drzewa 615 cm.



3. - dąb szypułkowy (*Quercus robur*) na południowy – wschód od kaplicy Św. Antoniego. Pierśnica 360 cm.

Drzewo z uszkodzonym pniem, śladami wysięku soku, niezabliźnionymi ranami po obciętych gałęziach, z widocznymi śladami żerowania ksylofagów. W koronie duża ilość grubych, suchych gałęzi. Drzewo lekko pochylone w kierunku posesji z kaplicą.

Zalecenia: należy podjąć specjalistyczne działania w celu ochrony pnia przed owadami i postępującą próchnicą oraz usunąć posusz z korony drzewa. 3. - dąb szypułkowy (*Quercus robur*) na południowy – wschód od kaplicy Św. Antoniego. Pierśnica 360 cm.



4. - szpaler drzew 49 dębów szypułkowych (*Quercus robur*) w formie szpaleru - pomiędzy ul. Centralną a ul. Leśników, tzw. „Reitweg” (Pomnik Przyrody, na mocy Uchwały Nr XXV/5/108/93 Rady Gminy Kobiór z dnia 3 grudnia 1993r.). Wg zapisu Uchwały szpaler obejmuje 39 drzew, jednak w rzeczywistości rośnie tam 49 dębów z czego 39 to drzewa o pierśnicy od 160 do 500 cm i 10 sztuk o pierśnicy od 80 do 150 cm. Razem tworzą jedną całość jako częściowo pojedynczy, a miejscami podwójny szpaler.

Drzewa są w różnej kondycji zdrowotnej. Część z nich na pniach ma martwice różnej wielkości (największa sięga do 1/2 obwodu pnia), na kilku stwierdzono listwy mrozowe z początkami zgnilizny oraz dziuple. Wiele drzew nosi ślady żerowania owadów. Stwierdzono także akty wandalizmu w postaci wypalonego wewnątrz drzewa. W koronach wytrąca się z różnym nasileniem posusz, część gałęzi wisi nad ul. Na Kąty. Aleja zarośnięta jest samosiewem osiki, czeremchy, robinii, jarzębiny i olchy czarnej, co miejscami poważnie ogranicza dostęp do drzew.

Zalecenia: konieczne jest wykonanie cięć pielęgnacyjnych w koronach drzew (usunięcie suchych gałęzi). Przeprowadzić należy specjalistyczne zabiegi ograniczające postępującą zgniliznę na części drzew. Wskazane jest również odsłonięcie alei poprzez wycięcie samosiewów innych gatunków.



5. - szpaler drzew różnych gatunków wzdłuż ul. Leśników. Regularny szpaler rozpoczyna się w okolicy nr 19 (na przeciwko zakładu przerobu złomu) i kończy za ostatnią posesją przed lasem przed drogą gruntową skręcającą w prawo. W dalszej części do mostka na rz. Korzeniec wzdłuż drogi drzewa rosną pojedynczo lub w małych grupach nie tworząc regularnej alei. Zasadniczą aleję tworzy 118 drzew, w tym: 57 dębów szypułkowych (*Quercus robur*) o pierśnicy 180 - 370 cm, 31 kasztanowców zwyczajnych (*Aesculum hipopocastanum*) o pierśnicy 95 - 260 cm, 14 wiązów szypułkowych (*Ulmus laevis*) o pierśnicy 75 - 300 cm, 10 jaworów (*Acer pseudoplatanus*) o pierśnicy 50 - 210 cm, 3 jesiony wyniosłe (*Fraxinus excelsior*) o pierśnicy 135 - 205 cm, 1 olcha czarna (*Anus glutinosa*) o pierśnicy 150 cm, 1 grab pospolity (*Carpinus betulus*) o pierśnicy 90 cm i 1 modrzew europejski (*Larix decidua*) o pierśnicy 150 cm. Przy płocie zakładu przerobu złomu (za rowem przydrożnym) rośnie dodatkowo 5 lip drobnolistnych (*Tilia cordata*) oraz robinia biała i jawor.

Drzewa w większości noszą ślady przycinania gałęzi na różnych poziomach, w części grubych w wyniku czego nie doszło do całkowitego zabliznienia ran i infekcji grzybiczych (zgnilizna różnego typu). Część drzew jest poobijana, na pniach widoczne są martwice różnej wielkości, często słabo zablizniające się. W koronach prawie wszystkich drzew stwierdzono obecność suchych gałęzi różnej grubości. W kilku przypadkach zauważono postępującą martwicę korony objawiającą się słabymi przyrostami silnym przerzedzeniem.

Zalecenia: stała kontrola stanu koron drzew pod kątem obecności suchych, grożących obłamaniem gałęzi. Podczas prowadzenia cięć pielęgnacyjnych zabezpieczać szczególnie duże rany, będące wrotami infekcji. W najgorszej kondycji są mało odporne na przycinanie kasztanowce, u których powyżej wymienione objawy występowały najliczniej.



6. - zespół drzew 34 dębów szypułkowych (*Quercus robur*) w formie szpaleru wzdłuż ulicy Żołędziowej (Pomnik Przyrody, na mocy Uchwały Nr XII/1/58/92 Rady Gminy Kobiór z dnia 24 lipca 1992r.). Wg w/w Uchwały drzew powinno być 41, 5 wycięto. Pierśnica drzew od 225 do 460 cm.

Drzewa rosną wzdłuż drogi w sąsiedztwie zabudowy jednorodzinnej. Na ok. 1/3 z nich zauważono uszkodzenia na pniach w postaci martwic i wypróchnień w pniach na różnej wysokości, którym towarzyszą często żerowiska ksylofagów i huby. Wszystkie drzewa noszą ślady cięć pielęgnacyjnych w koronach. Część koron jest znacznie przycięta. W kilku przypadkach zauważono silne prześwietlenie korony i stopniowe jej zamieranie (korony żywe w 30%). W koronach drzew stwierdzono suche gałęzie różnej grubości.

Zalecenia: stała kontrola stanu koron drzew pod kątem obecności suchych gałęzi (sąsiedztwo drogi i niskiej zabudowy mieszkalnej). Konieczna ekspertyza zmurszałych pni w przypadku drzew z dużymi ubytkami. Drzewa te wzbudzają u mieszkańców uzasadnione obawy o bezpieczeństwo (np. wywrócenie drzewa w czasie wichury). Podczas cięć konieczne zabezpieczać rany, ponieważ w większości przypadków od nich rozpoczyna się destrukcja drzewa.



7. - dwa dęby szypułkowe (*Quercus robur*) przy ul. Leśników 11. Pierśnica drzew 460 i 310 cm.

Pień cieńszego z nich z rozległą martwicą (170 x 70 cm) z wyraźnymi wżerami ksylofagów i nie należy się spodziewać samoistnego jej zablźnienia. W koronach pojedyncze suche gałęzie.

Zalecenia: obserwacja drzew i ewentualne usunięcie suchych gałęzi w związku z obecnością pasa jezdni w zasięgu koron drzew



8. - wiąz szypułkowy (*Ulmus laevis*) przy ul. Leśników. Pierśnica 420 cm.

Charakterystyczne drzewo z przybitą drewnianą kapliczką. Na pniu widoczne narośla, w koronie suche gałęzie różnej grubości.

Zalecenia: okresowa kontrola i usunięcie w miarę potrzeby suchych gałęzi w związku z sąsiedztwem drogi.8. - wiąz szypułkowy (*Ulmus laevis*) przy ul. Leśników. Pierśnica 420 cm.

Charakterystyczne drzewo z przybitą drewnianą kapliczką. Na pniu widoczne narośla, w koronie suche gałęzie różnej grubości.

Zalecenia: okresowa kontrola i usunięcie w miarę potrzeby suchych gałęzi w związku z sąsiedztwem drogi.8. - wiąz szypułkowy (*Ulmus laevis*) przy ul. Leśników. Pierśnica 420 cm.



9. - dąb szypułkowy przy ul. Leśników 5 (Pomnik Przyrody, nr rej. 44), Pierśnica drzewa 435 cm.
Zalecenia: drzewo zdrowe, rośnie na terenie posesji, okresowa kontrola stanu korony.



10. - sosna wejmutka (*Pinus strobus*) przy ul. Leśników 9. Pierśnica drzewa 380 cm. Wymieniony w Miejscowym Planie Zagospodarowania Przestrzennego buk nie został odnaleziony we wskazanej lokalizacji. Prawdopodobnie został wycięty.

Sosna rośnie w zwarcu i częściowym zacieleniu generowanym przez sąsiednie drzewa. Pień z licznymi niezabliźnionymi i zagrzybionymi ranami (widoczne owocniki hub). Korona asymetryczna w efekcie wcześniej wykonanych cięć.

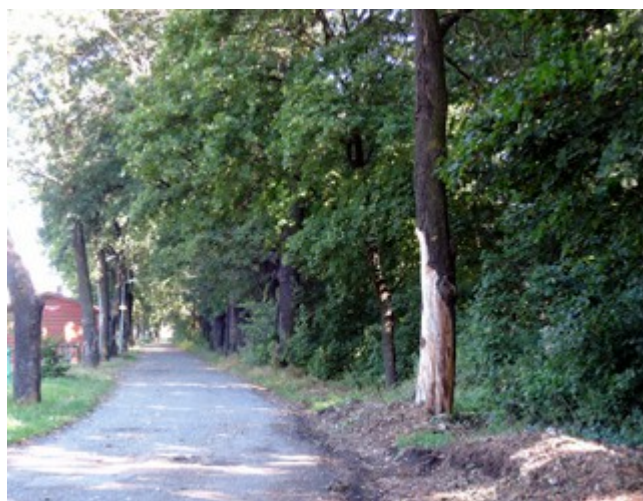
Zalecenia: okresowa kontrola i ewentualne prześwietlenie koron sąsiednich drzew by nie dopuścić do całkowitego zacielenia korony sosny.



11. Szpaler 62 drzew różnych gatunków po obydwu stronach ul. Żelaznej (fragment tzw. Reitweg), biegnący od wiaduktu (ul. Centralna) w kierunku stacji kolejowej. Aleję tworzy 30 dębów szypułkowych (*Quercus robur*) o pierśnicy 95 - 420 cm, 14 jesionów wyniosłych (*Fraxinus excelsior*) o pierśnicy 80 - 285 cm, 13 szt. klonów zwyczajnych (*Acer platanoides*) o pierśnicy 111 - 285 cm, 1 kasztanowiec zwyczajny (*Aesculum hipopocastanum*) o pierśnicy 215 cm, 1 lipa drobnolistna (*Tilia cordata*) o pierśnicy 170 cm i 3 martwe drzewa o pierśnicy 150 - 175 cm.

Ponad połowa drzew w alei nosi ślady uszkodzeń pni w postaci obicia kory, martwic często silnie zagrzybionych i ze śladami żerowania owadów. Pnie kilku drzew są silnie uszkodzone - wypróchniałe, jeden nawet wypalony w środku. Większość drzew ma na pniach blizny po obciętych gałęziach, często niezabliźnione, z początkami zgnilizny. Korony drzew są w różnej kondycji. Znaczna część drzew wytrąca duże ilości posuszu w postaci suchych gałęzi, grożących niekontrolowanym obłamaniem się.

Zalecenia: aleja wymaga specjalistycznej interwencji. Konieczne jest usunięcie martwych drzew, zabezpieczenie lub usunięcie osobników z poważnie uszkodzonymi pniami, co może grozić w przyszłości ich złamaniem. Wskazany w okresie wegetacyjnym przegląd koron drzew pod kątem usunięcia grubych, suchych gałęzi grożących złamaniem (aleja jest uczęszczana przez mieszkańców). Wzdłuż alei wskazane byłoby usunięcie samosiewów i wyczyszczenie poboczy oraz dosadzenie drzew w powstałych lukach.



12. - szpaler drzew różnych gatunków wzdłuż ul. Centralnej. W rzeczywistości nie jest to jednolity szpaler drzew ale kilka krótkich szpalerów oraz szereg pojedynczych drzew rosnących w różnej odległości od siebie i w różnej odległości od chodnika i pasa ruchu. Składa się na to :

- krótki szpaler z lipy drobnolistnej (*Tilia cordata*) na wysokości gimnazjum, składający się z 17 drzew o pierśnicy 120 - 170 cm. W przeszłości w efekcie bardzo silnych i niedbale przeprowadzonych cięć powstały niezabliźnione do dzisiaj obszerne rany ze zgnilizną miękką (fot. 12c), w efekcie czego pnie wielu drzew są poważnie osłabione pod względem mechanicznym,

- szpaler przed wiaduktem na terenie kompleksu magazynowego przy ul. Centralnej 56, ciągnący się od bramy wjazdowej do wykopów pod wiaduktem. Składa się na niego 41 drzew, w tym 29 lip drobnolistnych (*Tilia cordata*), 10 jesionów (*Fraxinus excelsior*) i 2 robinie akacjowe (*Robinia pseudoacacia*). Drzewa noszą ślady uszkodzeń, rany i martwice na pniach.

- szpaler drzew różnych gatunków na posesji Gminnego Ośrodka Sportu. Poza dwoma osobno rosnącymi bliżej wiaduktu topolami balsamicznymi o pierśnicy 305 i 315 cm szpaler tworzy 16 drzew o pierśnicy ok. 150 cm. (10 robinii akacjowych (*Robinia pseudoacacia*), 2 klony zwyczajne (*Acer platanoides*) i 4 jesiony wyniosłe (*Fraxinus excelsior*)). Wszystkie drzewa noszą ślady cięć w koronach.

- szpaler 21 topól balsamicznych (*Populus balsamifera*) o pierśnicy ok. 290 cm na wysokości Gminnego Ośrodka Sportu, po drugiej stronie ulicy Centralnej. Drzewa rosnące pojedynczo lub wyrastające po 2 - 4 z jednego pnia. Na pniach liczne blizny i niezabliźnione martwice po obciętych gałęziach, w koronach suche gałęzie różnej grubości.

Pozostałe drzewa wzdłuż ul. Centralnej to pojedynczo rosnące pomiędzy wiaduktem a rondem po obydwu stronach ulicy w różnej odległości od siebie okazy różnych gatunków (w tym brzoza brodawkowata (*Betula pendula*), jesion wyniosły (*Fraxinus excelsior*), wierzba biała odmiana zwisająca (*Salix alba* var. *pendula*), dąb czerwony (*Quercus rubra*)).

Kondycja drzew jest różna. Na wielu z nich znajdują się niezabliźnione rany po obcięciu grubych gałęzi i początkami zgnilizny lub już powstałe dziuple świadczące o penetracji grzybów wewnątrz pnia.

Zalecenia: ze względu na bezpośrednie sąsiedztwo chodnika oraz pasa jezdni ul. Centralnej konieczna jest stała kontrola stanu koron pod kątem obecności mogących się odłamać suchych gałęzi. Część pni (aleja lipowa, pojedyncze wierzby białe) mają silnie wygnite wewnątrz pnie, co w konsekwencji osłabia ich wytrzymałość mechaniczną i może grozić złamaniem. Podczas prowadzenia prac pielęgnacyjnych należy unikać tworzenia rozległych ran lub je odpowiednio zabezpieczać. Niezabezpieczone rany stają się wrotami infekcji dla grzybów i bakterii oraz wielu gatunków owadów. Zatrzymująca się w nich woda pogłębia ten stan i przyspiesza procesy gnilne.



13. Dąb szypułkowy (*Quercus robur*) przy ul. Centralnej 9,11 (Pomnik Przyrody, nr rej. 79), pierśnica 550 cm.

Drzewo zdrowe, pień porośnięty winoroślą, w koronie pojedyncze suche gałęzie.

Zalecenia: Drzewo rosnące w bezpośrednim sąsiedztwie zabudowy. W razie konieczności usunąć suche gałęzie w koronie grożące złamaniem.



14. - dąb szypułkowy (*Quercus robur*) przy ul. Ołtuszewskiego 3. Pierśnica 385 cm.

Samotnie stojące drzewo o wysoko rozbudowanej koronie z boczną niezabliźnioną martwicą na wysokości korony. Pojedyncze suche gałęzie w koronie.

Zalecenia: okresowo obserwacja stanu korony pod kątem suchych gałęzi (sąsiedztwo drogi i posesji).



15. - grupa 3 drzew na północ od posesji przy ul. Rodzinnej 57 (1 wiąz szypułkowy (*Ulmus laevis*) o pierśnicy 365 cm i 2 jesiony wyniosłe (*Fraxinus excelsior*) o pierśnicy 235 i 250 cm). Drzewa podane w planie zagospodarowania przestrzennego zostały błędnie zaklasyfikowane jako 2 dęby szypułkowe.

Na wiązcie martwica po obciętej gałęzi. Jesiony z dużą ilością suchych gałęzi, jeden z nich z postępującą martwicą korony.

Zalecenia: wskazana okresowa kontrola i w miarę konieczności usuwanie pojawiającego się posuszu w koronach drzew. Jesiony ze względu na ich ogólnie słabą kondycję zdrowotną nie należy obejmować szczególnymi formami ochrony.



16. - grupa 5 drzew rosnących wzdłuż ogrodzenia na posesji przy ul. Rodzinnej 57 (4 dęby szypułkowe (*Quercus robur*) o pierśnicy 265 - 350 cm i 1 jesion wyniosły (*Fraxinus excelsior*) o pierśnicy 220 cm).

Drzewa w dobrej kondycji, na pniach jedynie zablźnione rany po przyciętych gałęziach. Na jednym z dębów, w koronie, rana z martwicą po odłamanej gałęzi.

Zalecenia: w razie konieczności usunąć suche gałęzie w koronie grożące złamaniem.



17. - grupa 6 dębów szypułkowych (*Quercus robur*) przy ul. Wróblewskiego 149. Pierśnice o wymiarach od 275 do 380 cm. W otoczeniu rosną jeszcze kasztanowiec zwyczajny (*Aesculum hipocastanum*) (o pierśnicy 220 cm, jesion wyniosły (*Fraxinus excelsior*) o pierśnicy 215 cm, lipa drobnolistna (*Tilia cordata*) o pierśnicy 205 cm oraz brzoza brodawkowata (*Betula pendula*) o pierśnicy 175 cm, tworząc z wcześniej wymienionymi dębami jedną dużą grupę.

Drzewa w dobrej kondycji zdrowotnej, jedynie z pojedynczymi, suchymi gałęziami w koronie. W kasztanowcu dziupla i ślady zgnilizny (niezabliźniona rana po obciętej gałęzi).

Wskazania: kontrola koron pod kątem obecności suchych , grubych gałęzi w koronie grożących złamaniem ze względu na obecność posesji.



18. - grupa 3 drzew przy ul. Rodzinnej 97 (1 dąb szypułkowy (*Quercus robur*) o pierśnicy 365 cm, 2 lipy drobnolistne (*Tilia cordata*) o pierśnicach 340 i 310 cm, trzecia lipa została wycięta). W planie zagospodarowania przestrzennego błędnie sklasyfikowano drzewa jako cztery dęby szypułkowe.

Dąb szypułkowy w dobrej kondycji, jedynie z pojedynczymi suchymi gałęziami w koronie. Lipy z silnie przyciętymi grubymi gałęziami w koronie (rany niezabliźnione) i z mocnymi odrostami, w efekcie czego korony przyjęły kształt "miotlasty". Jedno z drzew silnie pochylone w stronę budynku z listwą mrozową, drugie wypróchniałe w środku ze stopniowo zamierającą koroną.

Zalecenia: na wszystkich drzewach, ze względu na obecność chodnika i drogi, konieczne okresowe usuwanie suchych gałęzi z koron. Ze względu na zły stan techniczny pni i ogólnie złą kondycję zdrowotną lipy wymagają okresowej kontroli i nie należy ich obejmować szczególnymi formami ochrony.



19. - dąb szypułkowy (*Quercus robur*) rosnący przy ul. Rodzinnej 86, przy drodze. Pierśnica 245 cm.

Drzewo zdrowe w dobrej kondycji, z pojedynczymi suchymi gałęziami w koronie.

Zalecenia: w miarę konieczności usuwać pojawiające się w koronie suche gałęzie w związku z sąsiedztwem pasa jezdni.



20. - dwa dęby na posesji przy ul. Wróblewskiego 120 od strony ul. Wschodniej. Pierśnica 235 i 240 cm.

Wskazania: drzewa zdrowe, korona jednego z nich lekko przycięta z wyłamaną gałęzią w koronie. W razie konieczności usunąć suche gałęzie z korony drzewa ze względu na obecność drogi (ul. Wschodnia).



21. 4 sztuki dębów szypułkowych (*Quercus robur*) na i w otoczeniu Leśniczówki Promnice - 2 na terenie posesji o pierśnicy 385 i 370 cm oraz 2 w lesie za stodołą o pierśnicy 345 i 435 cm. Wymienione w Miejscowym Planie Zagospodarowania Przestrzennego 2 klony uległy złamaniu w wyniku burzy i zostały wycięte.

Ogólna kondycja drzew dobra. Jedynie na jednym z drzew na posesji stwierdzono postępującą martwicę przy odziomku ze śladami zgnilizny o wymiarach 100 x 30cm. W koronach pojedyncze suche gałęzie.

Zalecenia: w celu jej zahamowania postępującej zgnilizny zabezpieczyć ranę, w miarę potrzeby usunąć zagrażające złamaniem gałęzie w koronie drzewa na terenie posesji. Konieczna wcześniejsza konsultacja z Nadleśnictwem.



22. Według Miejscowego Planu Zagospodarowania Przestrzennego do ochrony zakwalifikowano dwie grupy dębów w dolinie Korzeńca w rejonie na zachód od drogi krajowej nr 1 oraz w rejonie ul. Ołuszewskiego 109. Osoba podająca się za właściciela terenu, pan Jan Ryguła, pomimo przedstawienia stosownych zaświadczeń odmówił zgody na wykonanie prac dokumentacyjnych na terenie jego posesji.

23. - grupa 4 dębów szypułkowych (*Quercus robur*) na posesji przy ul. Ołtuszewskiego 148. Pierśnica drzew od 315 do 365 cm.

Dwa drzewa w dobrej kondycji z pojedynczymi suchymi gałęziami w koronach. Jedno z drzew, w bezpośrednim sąsiedztwie budynku gospodarskiego, z przyciętymi grubymi konarami i zagrzybioną raną (obecność huby na niezabliźnionej ranie). Korona czwartego z dębów martwa w 1/3 z dużą ilością grubych, suchych, grożących złamaniem gałęzi.

Zalecenia: konieczna specjalistyczna interwencja dla zatrzymania postępującej zgnilizny (zagrzybienie) na jednym z drzew. Ze względu na obecność podwórka gospodarstwa konieczne jest usunięcie części martwej korony grożącej obłamaniem oraz skorygowanie pokroju drzewa.



24. - grupa 3 drzew: akacja akacyjowa (*Robinia pseudoacacia*) o pierśnicy i dwa dęby szypułkowe (*Quercus robur*) o pierśnicy 290 i 335 cm, przy drodze krajowej i ul. Ołtuszewskiego.

Robinia z niezabliźnioną raną po obciętej gałęzi, z dużą ilością suchych gałęzi w koronie drzewa, pień zagrzybiony (widoczne owocniki huby). Dęby: jeden z niezabliźnioną raną po listwie mrozowej z zaawansowaną zgnilizną i boczną martwicą pnia na wysokości korony, drugi z raną i początkami zgnilizny w części odziomkowej. W ranach zauważono obecność owadów. Obydwa drzewa wytrącają w koronach dużą ilość suchych gałęzi.

Zalecenia: wszystkie z wymienionych drzew wymagają usunięcia suchych gałęzi z koron ze względu na obecność drogi i zabudowań, w przypadku dębów konieczna jest interwencja specjalisty w celu ograniczenia postępującej zgnilizny w pniu. Ze względu na złą kondycję zdrowotną robinii nie należy obejmować szczególną formą ochrony.



25. - dąb szypułkowy (*Quercus robur*) rosnący na terenie posesji przy ul. Rodzinnej 176. Pierśnica 305 cm.

Zalecenia: drzewo zdrowe, w razie konieczności usunąć suche gałęzie w koronie grożące złamaniem.



Park w Promnicach.

Zabytkowy park w sąsiedztwie pałacyku myśliwskiego z zachowanym układem starodrzewu w otoczeniu budynku. terenie parku stwierdzono występowanie wielu gatunków drzew, m.in. lipy drobnolistnej (*Tilia cordata*), buk zwyczajny (*Fagus sylvatica*), Grab (*Carpinus betulus*), klon zwyczajny (*Acer platanoides*), wiąz szypułkowy (*Ulmus laevis*), dąb szypułkowy (*Quercus robur*) i inne. Na szczególną uwagę zasługują tu dwa ostatnio wymienione o pierśnicach od ok. 300 do ponad 400 cm. Drzewa w większości w dobrej kondycji, zadbane.

Wskazania: ze względu na obecność dużej ilości drzew o wymiarach kwalifikujących je do objęcia ochroną, w dużej części rosnących w ich pierwotnym układzie, należy wykonać szczegółową inwentaryzację całego obiektu i objąć go ochroną.



6. Analiza szans i zagrożeń

Mocne strony:

1. Jednorodność zachowanych obiektów zabytkowych.
2. Dbłość mieszkańców o wygląd miejscowości.
3. Silne poczucie tożsamości lokalnej mieszkańców oraz przywiązanie do wartości regionalnych.
4. Podtrzymywanie lokalnych tradycji przez mieszkańców.
5. Warunki sprzyjające rozwojowi agroturystyki i ekoturystyki.
6. Duże kompleksy leśne o wysokich walorach turystycznych z wyznaczonymi i oznakowanymi ścieżkami rowerowymi.
7. Wysokie walory środowiska przyrodniczego.
8. Bliskie sąsiedztwo rezerwatu przyrody „**Babczyzna Dolina**”.
9. Świadomość wartości dziedzictwa kulturowego wsi:
 - działalność Muzeum Regionalnego w zabytkowym budynku dawnej smolarni;
 - tablice z informacją o lokalnych zabytkach;
 - szeroka oferta kulturalna miejscowego Domu Kultury skierowana do wszystkich grup wiekowych;
 - szeroka oferta Biblioteki Gminnej dla wszystkich grup wiekowych;
11. Położenie w bliskiej odległości od Tychów, Mikołowa, Pszczyny wraz z połączeniem komunikacyjnym DK1.
12. Silna sieć lokalnych połączeń komunikacyjnych.

Słabe strony:

1. Rozproszenie budownictwa.
2. Niewielka ilość zabytków o wybitnych wartościach historycznych i artystycznych.
3. Zabytki o znaczeniu lokalnym.
4. Utrata wielu zabytkowych obiektów.
5. Degradacja charakterystycznej zabudowy wiejskiej.
6. Degradacja linii kolejowej Katowice-Bielsko-Biała.
7. Słabe wykorzystanie potencjału agroturystycznego gminy:
 - słabo rozwinięta infrastruktura turystyczna,
 - słaba promocja miejscowości i informacja turystyczna,
 - migracja zarobkowa młodszych pokoleń i związane z tym zatracanie więzi z regionem,
 - mała świadomość posiadanych wartości krajobrazu wiejskiego związanych z architekturą,
 - okresowe powodzie i podtopienia.

Szanse dla ochrony zabytków:

1. Uwzględnienie zagadnień z zakresu ochrony zabytków w programach rozwojowych gminy.
2. Powiązanie w większym stopniu ochrony dziedzictwa z turystyką (np. rozpoczęcie starań o umieszczenie budynku „Smolarni” na szlaku Zabytków Architektury Drewnianej).
3. Uwzględnienie zagadnień z zakresu ochrony zabytków w planowaniu przestrzennym.
4. Wykorzystanie posiadanych walorów przyrodniczych i zasobów zabytkowych dla rozwoju turystyki i agroturystyki.
5. Korzystanie z programów pomocowych, celem pozyskania środków na remont obiektów zabytkowych gminy oraz rozwój turystyki.
6. Opracowanie „produktu turystycznego” gminy.
7. Zainteresowanie lokalną ofertą turystyczną i lokalnymi produktami szeroko pojętego społeczeństwa – zwiększanie konkurencyjności na rynku wojewódzkim.
8. Zwiększanie świadomości poprzez prowadzenie strony internetowej poświęconej zabytkom i ich historii, znaczenia dla miejscowości oraz reklamowanie już istniejących.

9. Oznakowanie rowerowych i pieszych tras turystycznych z uwzględnieniem zabytków i innych atrakcji turystycznych i rekreacyjnych.
10. Polityka sprzyjająca rozwojowi obszarów wiejskich.

Zagrożenia dla ochrony zabytków:

1. Modernizacja zabudowań wiejskich prowadzona bez poszanowania zabytkowej substancji mimo odpowiednich zapisów w MPZP.
2. Degradacja zabytków związanych z infrastrukturą kolejową.
3. Duża ilość opuszczonych i zaniedbanych w znacznym stopniu obiektów zabytkowych (dawna szkoła, dawny budynek leśnictwa, zabudowa zespołu dawnego nadleśnictwa przy ul. Leśników).
4. Odchodzenie od miejscowej tradycji przy modernizacji dawnych budynków i budowie nowych.
5. Ochrona zabytków postrzegana jest często jako ograniczanie możliwości dysponowania swoją nieruchomością, a nie jako szansa zachowania wspólnego dziedzictwa.

7. Założenia programowe

7.1. Priorytety Programu Opieki

1. Zachowanie materialnego dziedzictwa kulturowego.
2. Ochrona przed degradacją.
3. Działania zmierzające do poprawy stanu zabytków, poprzez zwiększanie świadomości społecznej dotyczącej zachowania wspólnego dziedzictwa materialnego.
4. Dobrze pojęta promocja trafiająca do ponadlokalnych odbiorców.
5. Adaptacja istniejących obiektów zabytkowych z zachowaniem ich wyróżniających elementów.
6. Zachowanie wiejskiej zabudowy jako elementu charakterystycznego dla gminy.
7. Konsekwentne realizowanie zdań samorządu lokalnego w zakresie ochrony zabytków.
8. Prowadzenie działań mających na celu zwiększenie atrakcyjności zabytków w gminie dla potrzeb społecznych, turystycznych i edukacyjnych.
9. Uwzględnianie spraw związanych z szeroko pojętą ochroną zabytków w dokumentach strategicznych i planistycznych gminy.

7.2. Kierunki działań Programu Opieki

1. Kontrola nad przestrzeganiem zapisów Miejscowego Planu Zagospodarowania Przestrzennego związanych z ochroną zabytków.
2. Prowadzenie oraz aktualizacja gminnej ewidencji zabytków wraz z kartami zabytków w uzgodnieniu z Wojewódzkim Urzędem Ochrony Zabytków Delegatura w Bielsku-Białej.
3. Promowanie właściwych działań konserwatorskich podejmowanych zwłaszcza przy obiektach zabytkowych.
4. Informowanie o możliwościach uzyskania dotacji na obiekty wpisane do rejestru zabytków.
5. Szkolenie pracowników gminy odpowiedzialnych za realizację zapisów MPZP.
6. Współpraca z Wojewódzkim Urzędem Ochrony Zabytków Delegatura w Bielsku-Białej i innymi jednostkami samorządu terytorialnego w zakresie ochrony dziedzictwa kulturowego.
7. Działania promocyjne, edukacyjne, kulturalne i wydawnicze zwiększające świadomość wśród mieszkańców i turystów gminy, np. opracowanie przewodnika po gminie Kobiór z uwzględnieniem zabytków, ścieżek rowerowych, lokalnych legend, ustawienie tablicy z historią gminy, ustawienie tablic (wraz z informacją na stronie internetowej) dotyczących poszczególnych zabytków gminy.
8. Szeroko pojęta edukacja regionalna z uwzględnieniem wyjątkowych cech gminy (zespoły zabytkowej zieleni).

9. Wyznaczenie ścieżek dydaktycznych (w tym rowerowych) przy obiektach znaczących dla układu dawnej wsi (dziś jeszcze czytelnych) oraz przy obiektach ważnych ze względu na historię i zabytkowych.
10. Zachęcenie mieszkańców do prowadzenia działalności agroturystycznej.

7.3. Zadania programu opieki

1. Wskazanie cennych dla gminy obiektów zabytkowej architektury i sztuki oraz zabytkowej zieleni.
2. Umożliwienie roztoczenia przez gminę opieki nad zabytkami na jej terenie.
3. Wdrożenie wykonywania kontroli nad wykonywaniem zapisów MPZP i Gminnego Programu Ochrony Zabytków.
4. Wytypowanie obiektów najcenniejszych dla gminy i podjęcie działań w celu ich promocji, wyeksponowania, ujęcia w programach edukacji regionalnej.
5. Możliwość wykonywania okresowych kontroli stanu zachowania zabytków na terenie gminy.
6. Wskazanie potencjalnych źródeł dofinansowania.

8. Realizacja programu opieki nad zabytkami

1. Działanie poprzez narzędzia prawne: egzekwowanie zapisów prawa szeptbla lokalnego i ponadlokalnego.
2. Przygotowanie niezbędnej dokumentacji i wpisanie do rejestru zabytków będących własnością gminy - zespołu przy ul. Rodzinnej (przedszkole, kościół, plebania, dawna gospoda) oraz indywidualne wpisy krzyży przydrożnych z 1887 i 1890 r.
3. Korzystanie z programów pomocowych funduszy europejskich i funduszy ministerstwa związanych z opieką nad zabytkami.
4. Aktualizacja Gminnej Ewidencji Zabytków.
5. Sporządzanie co dwa lata (zgodnie z zapisami ustawy) raportów dla Rady Gminy z wykonania prac związanych z realizacją niniejszego Programu.

9. Źródła finansowania programu opieki nad zabytkami

Finansowanie zadań ochrony i opieki nad zabytkami na terenie Gminy może być realizowane z uwzględnieniem środków :

- **publicznych** – z budżetu państwa, budżetu jednostek samorządów terytorialnych wszystkich szeptbli, środków Unii Europejskiej, innych źródeł zagranicznych;
 - **prywatnych** – z budżetu osób fizycznych, fundacji, osób prawnych, kościelnych;
- Informacje o zasadach i kryteriach dotyczących możliwości pozyskiwania środków finansowych na zadania związane z ochroną i opieką nad zabytkami znajdują się na stronach internetowych Narodowego Instytutu Dziedzictwa, Urzędu Wojewódzkiego, Śląskiego Wojewódzkiego Konserwatora Zabytków.

Środki finansowe z budżetu państwa:

Z budżetu Ministra Kultury i Dziedzictwa Narodowego udzielane są dotacje na zadania związane z ochroną i opieką nad zabytkami w ramach programów operacyjnych (www.mkidn.gov.pl). Regulaminy dla tych programów opracowywane są co roku. Wówczas podawane są terminy składania wniosków o dofinansowanie.

Z budżetu państwa, w ramach środków będących w dyspozycji Śląskiego Wojewódzkiego Konserwatora Zabytków są udzielane dotacje na prace konserwatorskie, restauratorskie lub roboty budowlane przy zabytku **wpisanym do rejestru zabytków**.

Środki finansowe z budżetu Unii Europejskiej:

Na stronie internetowej Ministra Kultury i Dziedzictwa Narodowego znajduje się przewodnik po programach operacyjnych realizowanych ze środków Unii Europejskiej.

Dotacje Śląskiego Wojewódzkiego Konserwatora Zabytków.

Fundacja Wspomagania Wsi (www.fundacjawspomaganiawsi.pl).

Aneksy:

1. Tabela nr 1 - Wykaz obiektów chronionych Gminy Kobiór.
2. Tabela nr 2 – Krzyże, kapliczki, pomniki
3. Tabela nr 3 – Zabytki nieruchome wpisane do rejestru.
4. Tabela nr 4 – Zabytki ruchome wpisane do rejestru.
5. Tabela nr 5 – Zestaw obiektów zieleni wysokiej

WYKAZ OBIEKTÓW CHRONIONYCH
TABELA NR 1

Lp.	Obiekt	charakterystyka	lokalizacja
1	budynek mieszkalny	jednokondygnacyjny, z mieszkalnym poddaszem, z dachem dwuspadowym (w dachu na osi mansarda szczytowa).	ul.Bartnicza 1
2	budynek mieszkalny	jednokondygnacyjny, z mieszkalnym poddaszem, z dachem dwuspadowym (w dachu na osi mansarda szczytowa).	ul.Bartnicza 6
3	budynek mieszkalny	jednokondygnacyjny, z mieszkalnym poddaszem, na planie prostokąta, z dachem dwuspadowym. Na osi środkowej wysunięty ryzalit zwieńczony w dachu szczytem.	ul.Bartnicza 8
4	budynek mieszkalny	jednokondygnacyjny, z mieszkalnym poddaszem, na planie prostokąta, z dachem dwuspadowym (w dachu na osi mansarda szczytowa z dwoma oknami).	ul.Bartnicza 12
5	budynek mieszkalny	jednokondygnacyjny, z mieszkalnym poddaszem, na planie prostokąta, z dachem dwuspadowym, w osi budynku pseudoryzalit akcentowany przez mansardę szczytową.	ul.Bartnicza 14
6	budynek mieszkalny	jednokondygnacyjny, z mieszkalnym poddaszem, na planie prostokąta, z dachem dwuspadowym, w osi budynku pseudoryzalit akcentowany przez mansardę szczytową.	ul.Bartnicza 20
7	budynek mieszkalny	jednokondygnacyjny, z mieszkalnym poddaszem, na planie prostokąta, z dachem dwuspadowym, w osi budynku pseudoryzalit akcentowany przez mansardę szczytową.	ul.Bartnicza 24
8	budynek mieszkalny	jednokondygnacyjny, z mieszkalnym poddaszem, na planie prostokąta, z dachem dwuspadowym (w dachu na osi mansarda szczytowa).	ul.Bartnicza 28
9	budynek mieszkalny	Lata 1930-1940	ul.Bartnicza 31
10	budynek mieszkalny	Lata 1930-1940	ul.Bartnicza 33
11	budynek mieszkalny	jednokondygnacyjny, z mieszkalnym poddaszem, na planie prostokąta, z dachem dwuspadowym. I połowa XX wieku.	ul.Błękitna 31
12	Budynek usługowy	ok. 1910 r.	ul. Centralna 4
13	dawna gajówka, obecnie - budynek mieszkalny + zabudowa	Koniec XIX w.	ul. Centralna 157
14	budynek mieszkalny	jednokondygnacyjny, na planie prostokąta, dach dwuspadowy z naczółkami.	ul. Jasna 8
15	budynek administracyjno-biurowy - Urząd Gminy	trójkondygnacyjny, na planie nieregularnego czworoboku, z użytkowym poddaszem, dach płaski, narożnik budynku ścięty podkreślony w strefie dachu attyką z zegarem i herbem. Około 1930r.	ul. Kobiórska 5
16	budynek mieszkalny	jednokondygnacyjny, na planie prostokąta, z dachem dwuspadowym	ul. Leśników 1
17	budynek mieszkalny	jednokondygnacyjny, na planie prostokąta, z dachem dwuspadowym.	ul. Leśników 3

18	budynek mieszkalny	Przełom XIX/XX w.	ul. Leśników 4
19	budynek mieszkalny	jednokondygnacyjny z użytkowym poddaszem, na planie prostokąta, dach dwuspadowy. Data na elewacji - 1855r.	ul. Leśników 8
20	zabudowa gospodarcza (stodoła)	Stodoła XIX/XX w.	ul. Leśników 8
21	budynek mieszkalny	XIX/XX w.	ul. Leśników 9
22	budynek mieszkalny	XIX/XX w	ul. Leśników 11
23	budynek mieszkalny	XIX/XX w	ul. Leśników 24
24	budynek mieszkalny	1920-1940	ul. Łukowa 22
25	budynek mieszkalny	1920-1940	ul. Łukowa 26-28
26	budynek mieszkalny	I ćw. XX w.	ul. Łukowa 49
27	budynek mieszkalny	I ćw. XX w.	ul. Łukowa 91
28	budynek mieszkalny	Lata 30. XX w.	ul. Olszewskiego 3
29	budynek mieszkalny	Lata 30. XX w.	ul. Olszewskiego 9,11
30	budynek mieszkalny	Lata 30. XX w.	ul. Olszewskiego 21
31	budynek mieszkalny	Lata 30. XX w.	ul. Olszewskiego 27
32	budynek mieszkalny	Lata 30. XX w.	ul. Olszewskiego 35
33	budynek mieszkalny	Lata 30. XX w	ul. Olszewskiego 37-39
34	budynek mieszkalny	I ćw. XX w.	ul. Olszewskiego 38
35	budynek mieszkalny	I ćw. XX w.	ul. Olszewskiego 40
36	budynek mieszkalny	Lata 30. XX w.	ul. Olszewskiego 41-43
37	budynek mieszkalny	1920-1940	ul. Olszewskiego 68
38	budynek mieszkalny	koniec XIX w.	ul. Ołtuszewskiego 60
39	budynek mieszkalny	1920-1940	ul. Ołtuszewskiego 67
40	budynek mieszkalny	1920-1940	ul. Ołtuszewskiego 77
41	budynek mieszkalny	1920-1940	ul. Ołtuszewskiego 87
42	budynek mieszkalny	I ćw. XX w.	ul. Ołtuszewskiego 97
43	budynek mieszkalny	1920-1930r.	ul. Orła 4
44	leśniczówka	II poł. XIX w	ul. Promnicka 55
39	stodoła	II poł. XIX w.	ul. Promnicka 55

40	Budynek gospodarczy	II poł. XIX w.	ul.Promnicka 55
41	przedszkole dawna szkoła	1906 r.	ul.Rodzinna 1
42	kościół pw Wniebowzięcia NMPanny	Projekt Józef Erbst, 1912r.	ul.Rodzinna 9
43	dom parafialny	Projekt Józef Erbst, lata 1912-1914	ul.Rodzinna 11
44	Dawna gospoda	Lata 1910-1920	ul.Rodzinna 37-39
45	budynek mieszkalny	1920-1940	ul.Rodzinna 71
46	budynek mieszkalny	II poł. XIX w.	ul.Rodzinna 86
47	budynek mieszkalny	II poł. XIX w.	ul.Rodzinna 97
46	budynek mieszkalny	Lata 40. XX w.	ul.Tuwima 4
47	budynek mieszkalny	Lata 40. XX w.	ul.Tuwima 10,12
48	budynek mieszkalny	Lata 40. XX w.	ul.Tuwima 18
48	budynek mieszkalny	Lata 40. XX w.	ul.Tuwima 30
49	budynek mieszkalny	Lata 40. XX w.	ul.Tuwima 32
50	budynek mieszkalny	Lata 40. XX w.	ul.Tuwima 38
51	budynek mieszkalny	XIX/XX w.	ul.Wróblewskiego 51
52	budynek mieszkalny	1915-1925	ul.Wróblewskiego 86
53	budynek mieszkalny	1935-1945	ul.Wróblewskiego 103
54	budynek mieszkalny	XIX/XX w.	ul.Wróblewskiego 149
55	budynek mieszkalny	1920-1940	ul.Wróblewskiego 161
56	budynek mieszkalny	IV ćw. XIX w.	ul.Wróblewskiego 169
57	Dawna Smolarnia (ob. muzeum)	II poł. XIX w.	ul.Zmienna 36-38
58	budynek w zespole kolejowym	1890 r.	ul. Żelazna 1a
59	budynek w zespole kolejowym	1890 r.	ul. Żelazna 2
60	Dworzec kolejowy	1890 r.	ul. Żelazna 3
61	budynek w zespole kolejowym	1890 r.	ul. Żelazna 4
62	budynek w zespole kolejowym	1890 r.	ul. Żelazna 5
63	gajówka	II poł. XIX w.	Promnice
64	stodoła	II poł. XIX w.	Promnice
65	winiarnia	II poł. XIX w.	Promnice

TABELA NR 2

WYKAZ OBIEKTÓW CHRONIONYCH ORAZ OPRACOWANYCH PODCZAS PRAC NAD PROGRAMEM OPIEKI NAD ZABYTKAMI GMINY KOBIOR

KRZYŻE I KAPLICZKI, POMNIKI PAMIĘCI

Lp.	Obiekt	charakterystyka	lokalizacja
1	krzyż przydrożny	wolnostojący krzyż kamienny z 1890r.	ul.Rodzinna
2	kapliczka słupowa św. Jana Nepomucena	kapliczka drewniana, skrzynkowa zwieńczona dwuspadowym daszkiem, zawieszona na słupie. We wnętrzu rzeźba drewniana, polichromowana św. Jana Nepomucena.	ul.Ołtuszewskiego 115
3	krzyż przydrożny	wolnostojący krzyż kamienny, kapliczkowy z 1887r.	ul.Rodzinna 1 przy budynku przedszkola
4	krzyż przydrożny	wolnostojący drewniany krzyż z gipsową (?) figurą Chrystusa	ul. Olszewskiego, róg Kobiórskiej
5	krzyż przydrożny	wolnostojący drewniany krzyż z gipsową (?) figurą Chrystusa	w lesie w kierunku „Mitregówki”
8	pomnik łowczego Stangena	kamień z inskrypcją ok. 1890	w lesie oddz. 152a
9	Pomnik inspektora leśnego Pitermanna	kamień z inskrypcją 1896	w lesie oddz. 101b

TABELA NR 3

ZABYTKI NIERUCHOME WPISANE DO REJESTRU ZABYTKÓW

Lp.	Obiekt i nr w rejestrze	charakterystyka	lokalizacja
1.	Zameczek Myśliwski wpis do rejestru zabytków dawnego województwa katowickiego nr 702/63 z dnia 13.04.1963r.	budynek dwukondygnacyjny, historyzm, 1868	Promnice

TABELA NR 4

ZABYTKI RUCHOME WPISANE DO REJESTRU ZABYTKÓW

Lp.	Obiekt i nr w rejestrze	charakterystyka	lokalizacja
2	Rzeźba przedstawiająca św. Huberta z jeleniem i dwoma psami wpis do rejestru zabytków ruchomych B nr 654/95 z dnia 03.11.1995r.	rzeźba 1864 r.	Promnice

TABELA NR 5

ZESTAW OBIEKTÓW ZIELENI WYSOKIEJ OPRACOWANYCH W TRAKCIE
PROWADZENIA PRAC ZWIĄZANYCH Z OPRACOWANIEM
PROGRAMU OPIEKI NAD ZABYTKAMI GMINY KOBIOR

L. p.	Obiekt	charakterystyka	lokalizacja
1	Dąb szypułkowy (<i>Quercus robur</i>)		Przy zachodniej granicy gminy w rejonie mostku nad rzeką Korzeniec
2	Dąb szypułkowy (<i>Quercus robur</i>)	Pomnik Przyrody, nr rej. 45	Obok kaplicy p.w. św. Antoniego
3	Dąb szypułkowy (<i>Quercus robur</i>)		Na południowy wschód od kaplicy św. Antoniego
4	49 dębów szypułkowych (<i>Quercus robur</i>) w formie szpaleru	Pomnik Przyrody, na mocy Uchwały Nr XXV/5/108/93 Rady Gminy Kobiór z dnia 3 grudnia 1993r.	Pomiędzy ul. Centralną a ul. Leśników, tzw. „Reitweg”
5	szpaler drzew różnych gatunków		Wzdłuż ul. Leśników
6	Zespół drzew 34 dębów szypułkowych (<i>Quercus robur</i>) w formie szpaleru	Pomnik Przyrody, na mocy Uchwały Nr XII/1/58/92 Rady Gminy Kobiór z dnia 24 lipca 1992r.	Szpaler wzdłuż ulicy Żołędziowej
7	Dwa dęby szypułkowe (<i>Quercus robur</i>)		ul. Leśników 11
8	Wiąz szypułkowy (<i>Ulmus laevis</i>)		ul. Leśników
9	Dąb szypułkowy (<i>Quercus robur</i>)	Pomnik Przyrody, nr rej. 44	ul. Leśników 5
10	Sosna wejmutka (<i>Pinus strobus</i>)		ul. Leśników
11	Szpaler 62 drzew różnych gatunków		Po obydwu stronach ul. Żelaznej
12	Szpaler drzew różnych gatunków		Wzdłuż ul. Centralnej
13	Dąb szypułkowy (<i>Quercus robur</i>)	Pomnik Przyrody, nr rej. 79	ul. Centralna 9, 11
14	Dąb szypułkowy (<i>Quercus robur</i>)		ul. Ołtuszewskiego 3
15	wiąz szypułkowy (<i>Ulmus laevis</i>) i 2 jesiony wyniosłe (<i>Fraxinus excelsior</i>)		Na północ od posesji przy ul. Rodzinnej 57
16	4 dęby szypułkowe (<i>Quercus robur</i>) i 1 jesion wyniosły (<i>Fraxinus excelsior</i>)		Wzdłuż ogrodzenia na posesji przy ul. Rodzinnej 57
17	Grupa 6 dębów szypułkowych (<i>Quercus robur</i>)		ul. Wróblewskiego 149
18	Dąb szypułkowy (<i>Quercus robur</i>) i 2 lipy drobnolistne (<i>Tilia cordata</i>)		ul. Rodzinna 97

19	Dąb szypułkowy (<i>Quercus robur</i>)		ul. Rodzinnej 86
20	Dwa dęby		Przy ul. Wróblewskiego 120 od strony ul. Wschodniej
21	4 dęby szypułkowe (<i>Quercus robur</i>)		Na terenie i w otoczeniu Leśniczówki Promnice, ul. Promnicka 55
22	Dwie grupy dębów		W dolinie Korzeńca w rejonie na zachód od drogi krajowej nr 1 oraz w rejonie ul. Oftuszewskiego 109
23	Grupa 4 dębów szypułkowych (<i>Quercus robur</i>)		ul. Oftuszewskiego 148
24	Robinia akacjowa (<i>Robinia pseudoacacia</i>) i dwa dęby szypułkowe (<i>Quercus robur</i>)		Przy drodze krajowej i ul. Oftuszewskiego
25	Dąb szypułkowy (<i>Quercus robur</i>)		ul. Rodzinna 176