

**UCHWAŁA NR RG.0007.194.2021  
RADY GMINY KOBIOR**

z dnia 25 marca 2021 r.

**w sprawie Strategii rozwiązywania problemów społecznych Gminy Kobiór na lata 2021-2026**

Na podstawie art. 17 ust 1 pkt. 1 ustawy z dnia 12 marca 2004r. o pomocy społecznej (tj. Dz. U. z 2020r. poz. 1876.) oraz art. 18 ust 2 pkt 15 ustawy z dnia 8 marca 1990r. o samorządzie gminnym (tj. Dz. U. z 2020 r. poz. 713).

**Rada Gminy  
uchwała:**

**§ 1.**

Przyjmuje się Strategię rozwiązywania problemów społecznych na lata 2021-2026 w brzmieniu jak w załączniku do niniejszej uchwały.

**§ 2.**

Wykonanie uchwały powierza się Wójtowi.

**§ 3.**

Uchwała wchodzi w życie z dniem podjęcia, z mocą od 1 stycznia 2021r.

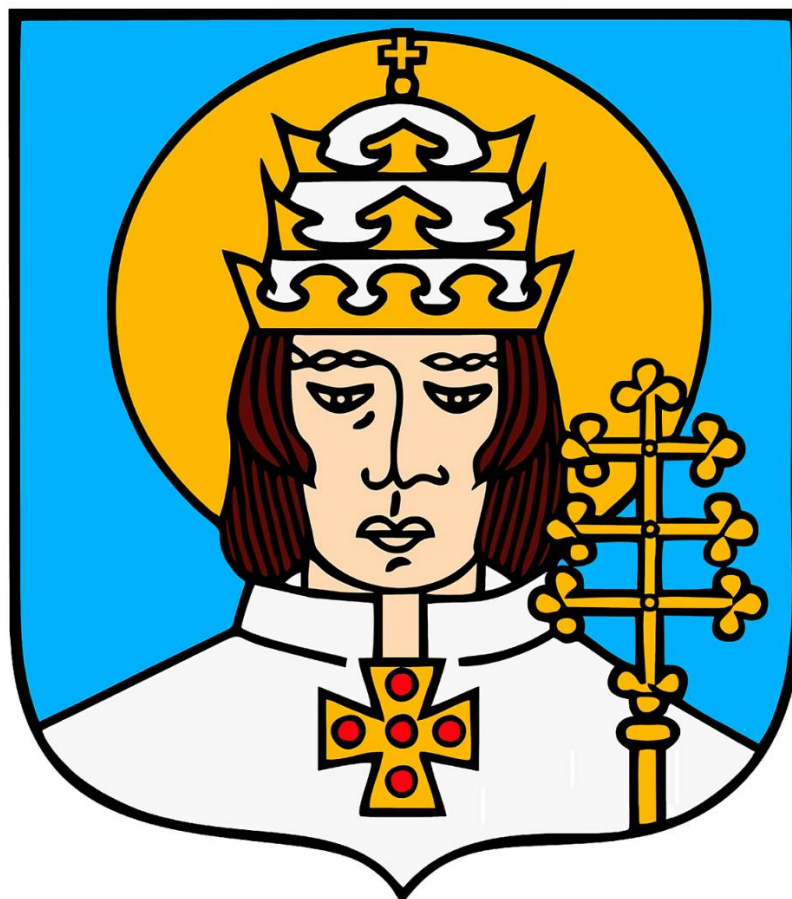
**§ 4.**

Traci moc uchwała nr RG.0007.186.2021 Rady Gminy Kobiór z dnia 25 lutego 2021 r. w sprawie zmiany Strategii rozwiązywania problemów społecznych Gminy Kobiór na lata 2021-2026.

Przewodniczący Rady

**mgr Przemysław Sawicki**

ZALĄCZNIK DO UCHWAŁY NR RG.0007.194.2021  
RADY GMINY KOBIOR  
Z DNIA 25.03.2021R.



**STRATEGIA ROZWIĄZYWANIA PROBLEMÓW SPOŁECZNYCH  
GMINY KOBIOR NA LATA 2021-2026**

KOBIOR, 2020 R.

## WSTĘP

*Strategia Rozwiązywania Problemów Społecznych Gminy Kobiór na lata 2021-2026* jest dokumentem, który na poziomie zarządzania lokalnego (gminnego) pełni zasadniczą rolę wśród planów strategicznych przygotowywanych w obszarze polityki społecznej. Pozwala na racjonalizację tej polityki, określa misję oraz wyznacza cele strategiczne i działania, których wdrożenie powinno w znaczny sposób przyczynić się do rozwiązania wielu problemów społecznych i zminimalizować społeczne skutki kwestii społecznych.

Dokument stanowi podstawę do realizacji zadań Gminy Kobiór, które mają przyczynić się do poprawy warunków życia mieszkańców, w szczególności tych, którzy są zagrożeni marginalizacją i wykluczeniem społecznym, a także mają doprowadzić do integracji społecznej.

Niniejsza strategia została opracowana przez Gminny Ośrodek Pomocy Społecznej w Kobiórze przy wsparciu ekspertów zewnętrznych. Strategia jest dokumentem uspołecznionym. W pracach nad nim uczestniczyli przedstawiciele samorządu lokalnego, środowisk pomocy społecznej, mieszkańcy gminy oraz eksperci zewnętrzni.

Dokument ma charakter kilkuletni. Został przygotowany na lata 2021- 2026. Jest zgodny z założeniami odnoszących się do polityki społecznej dokumentów strategicznych przygotowanych na poziomie europejskim, ogólnopolskim i samorządowym i umożliwia ubieganie się o środki zewnętrzne, m.in. z funduszy strukturalnych Unii Europejskiej.

W pracach nad Strategią podstawowym problemem jest zdefiniowanie pojęcia „rozwiązywanie problemów społecznych”. Wielu profesjonalistów i praktyków wskazuje na istotny udział w rozwiązywaniu problemów samych osób dotkniętych dysfunkcją i poprzez wzmacnianie kompetencji tych osób uświadamianie podmiotowości w wychodzeniu z problemu. Istotne jest zorganizowanie profesjonalnej pomocy nakierowanej na udzielanie wsparcia dla osób chcących zmieniać siebie i swoje otoczenie oraz zorganizowanie odpowiedniego systemu umożliwiającego rozwój potencjału społecznego osób i ich rodzin. Zastępowanie osoby mającej problemy niewiele zmienia, a często jest ubezwłasnowolnianiem tej osoby i naruszaniem jej godności.

Cele integracji powinny być wyrazem dążeń i aspiracji społeczności lokalnej zmierzających do rozwiązania zidentyfikowanych problemów, likwidacji barier i zagrożeń oraz do wykorzystania wszelkich szans tkwiących w potencjale ludzkim i materialnym dla przyszłej integracji. Strategia jest więc instrumentem umożliwiającym podejmowanie decyzji zarówno w najbliższym okresie, jak i w odległej perspektywie. Zasady realizacji polityki długofalowej określają cele strategiczne i zadania związane z ich realizacją, działania i decyzje zarówno w najbliższym okresie, jak i decyzje w dalszym okresie powinny być podejmowane na podstawie niniejszej strategii.

Społeczna akceptacja oraz identyfikacja mieszkańców z wypracowanymi celami dają szansę władzy lokalnej na przejście z poziomu administrowania do poziomu zarządzania polityką społeczną. Jako element żywy Strategia będzie podlegać ciągłym zmianom – będą pojawiać się nowe, ważne cele, a część z przedstawionych w dokumencie straci swoją aktualność. Ten ciągły proces zmian jest jak najbardziej pożądany, ponieważ będzie on miernikiem działań i dążeń społeczności lokalnej.

*Strategia rozwiązywania problemów społecznych Gminy Kobiór* w ujęciu lokalnym powinna zająć się działaniem w obszarach przede wszystkim:

- edukacja publiczna, kultura, samoorganizacja społeczności lokalnej;
- pomoc społeczna, przeciwdziałanie przemocy w rodzinie, pomoc osobom niepełnosprawnym i starszym;
- profilaktyka i rozwiązywanie problemów alkoholowych i narkomanii.

Osoba lub rodzina „z problemami”, której udzielono pomocy w tych obszarach, będzie bardziej zmotywowana do aktywności w życiu społecznym z adekwatnym poczuciem wartości, mająca świadomość współodpowiedzialności za rozwiązywanie problemów, które spotkała.

Strategia stanowi materiał wyjściowy do opracowania szczegółowych programów i projektów pomocy społecznej. Skuteczność wyznaczonych w niej działań pomocowych będzie zależała zarówno od posiadanych i pozyskanych przez gminę środków finansowych, jak i szerokiej, aktywnej i skoordynowanej współpracy przedstawicieli administracji samorządowej i partnerów społecznych, w tym organizacji pozarządowych.

Wstęp	2
1. Podstawy prawne opracowania strategii	5
2. Uczestnicy, proces uspołeczniania, procedury	6
3. Charakterystyka środowiska społecznego	7
3.1. Położenie i terytorium	7
3.2. Podstawowe dane demograficzne	8
3.3. Rynek pracy	10
3.4. Infrastruktura edukacyjna i kulturalna	12
Infrastruktura edukacyjna i żłobkowa	12
Infrastruktura kulturalna i sportowa	12
Opieka zdrowotna i pomoc społeczna	12
4. Problemy społeczne występujące na terenie gminy Kobiór	14
Wspieranie rodziny i piecza zastępcza	16
5. Diagnoza problemów społecznych	16
6. Pozycja strategiczna Gminy Kobiór	27
6.1. Analiza SWOT	27
6.2. Perspektywna wizja sposobów rozwiązywania problemów społecznych	30
6.3. Cele główne strategii, cele szczegółowe i ich realizacja	33
6.3.1. Cele strategiczne	33
6.3.2. Cele szczegółowe i ich realizacja	34
7. System zarządzania i aktualizacji strategii	42
8. Zestawienie tabel, wykresów, map	45

## 1. PODSTAWY PRAWNE OPRACOWANIA STRATEGII

Podstawą prawną opracowania niniejszej Strategii są w szczególności następujące akty prawne:

1. Ustawa z dnia 12 marca 2004 o pomocy społecznej (t.j. Dz. U. z 2020 r. poz. 1876) obliguje Gminy do opracowania strategii rozwiązywania problemów społecznych. Według art. 17. ust. 1. w/w Ustawy: *Do zadań własnych gminy o charakterze obowiązkowym należy:*
  - 1) *opracowanie i realizacja gminnej strategii rozwiązywania problemów społecznych ze szczególnym uwzględnieniem programów pomocy społecznej, profilaktyki i rozwiązywania problemów alkoholowych i innych, których celem jest integracja osób i rodzin z grup szczególnego ryzyka [...].*
2. Ustawa z dnia 26 października 1982 r. o wychowaniu w trzeźwości i przeciwdziałaniu alkoholizmowi (Dz. U. z 2019 r., poz. 2277, z późn. zmianami) stanowi: *Realizacja zadań, o których mowa w ust. 1, jest prowadzona w postaci gminnego programu profilaktyki i rozwiązywania problemów alkoholowych, stanowiącego część strategii rozwiązywania problemów społecznych, uchwalanego corocznie przez radę gminy. Program jest realizowany przez ośrodek pomocy społecznej, o którym mowa w przepisach o pomocy społecznej, lub inną jednostkę wskazaną w programie. W celu realizacji programu wójt (burmistrz, prezydent miasta) może powołać pełnomocnika (art. 4 ust. 2).*
3. Ustawa z dnia 29 lipca 2005 r o przeciwdziałaniu narkomanii (t.j. Dz. U. z 2020 r. poz. 2050) stanowi: *Wójt (burmistrz, prezydent miasta) w celu realizacji zadań, o których mowa w ust. 1, opracowuje projekt Gminnego Programu Przeciwdziałania Narkomanii, zwanego dalej „Gminnym Programem”, uwzględniając zadania określone w art. 2 ust. 1 pkt 1–3 oraz kierunki działań wynikające z Krajowego Programu. Gminny Program stanowi część gminnej strategii rozwiązywania problemów społecznych (art. 10 ust. 2).*

Poza tym należy nadmienić także o następujących aktach prawnych, w oparciu o które jest opracowana niniejsza Strategia:

- ustawa z dnia 8 marca 1990 r. o samorządzie gminnym (t.j. Dz. U. z 2020 r. poz. 713, 1378, z późn. zmianami),
- ustawa z dnia 9 czerwca 2011 r. o wspieraniu rodziny i systemie pieczy zastępczej (tj. Dz.U. 2020 poz. 821 ze zmianami),
- ustawa z 28 listopada 2003 r. o świadczeniach rodzinnych (t.j. Dz. U. z 2020 r. poz. 111 ze zmianami),
- ustawa z dnia 7 września 2007 r. o pomocy osobom uprawnionym do alimentów (tj. Dz.U. 2020 poz. 808 z późn. zmianami),
- ustawa z dnia 29 lipca 2005 r. o przeciwdziałaniu przemocy w rodzinie (tj. Dz.U. 2020 poz. 218, ze zmianami).
- ustawa z dnia 20 kwietnia 2004 r. o promocji zatrudnienia i instytucjach rynku pracy (tj. Dz.U. 2020 poz. 1409, ze zmianami),
- ustawa z dnia 13 czerwca 2003 r. o zatrudnieniu socjalnym (tj. Dz.U. 2020 poz. 176 ze zmianami);
- ustawa z dnia 27 sierpnia 1997 r. o rehabilitacji zawodowej i społecznej oraz zatrudnianiu osób niepełnosprawnych (tj. Dz.U. 2020 poz. 426, ze zmianami),

- ustawa z dnia 21 czerwca 2001 r. o dodatkach mieszkaniowych (t.j. Dz.U. 2019 poz. 2133, z późn. zmianami);
- ustawa z dnia 24 kwietnia 2003 r. o działalności pożytku publicznego i o wolontariacie (t. j. Dz.U. 2020 poz. 1057, ze zmianami).

Podczas realizacji strategii zajdzie również potrzeba odwołania się do innych aktów prawnych, m.in. z zakresu edukacji, kultury, ochrony zdrowia i budownictwa socjalnego.

## **2. UCZESTNICZY, PROCES USPOŁECZNIANIA, PROCEDURY**

Uspołecznienie procesu planowania strategicznego jest wymogiem Unii Europejskiej i wiąże się w praktyce z zastosowaniem w procesie planowania co najmniej dwóch z czterech niżej podanych zasad polityki strukturalnej Unii Europejskiej:

- programowanie – obowiązek tworzenia długookresowych strategii i planów rozwoju na poziomie narodowym, wojewódzkim i wszędzie tam, gdzie jest to uzasadnione potrzebami lokalnymi – także na poziomie gmin i powiatów;
- subsydiarność – jasne określenie kompetencji władzy wykonawczej różnych szczebli i upoważnienie (na mocy stosowanych aktów prawnych) samorządów do programowania i realizacji polityki społecznej regionu;
- partnerstwo – statutowy obowiązek konsultowania polityki społecznej z partnerami społecznymi na każdym poziomie programowania polityki społecznej;
- koncentracja – wybór i ustalenie hierarchii priorytetów w ramach programów operacyjnych i systematyczne zwiększanie przydziału środków na te działania w obszarach, na których koncentrują się problemy społeczne i ekonomiczne.

W poniższej strategii zostały uwzględnione wszystkie wyżej wymienione zasady.

### **Słownik pojęć**

Wizja - dokąd zmierzamy, kim chcemy się stać, w imię jakich wartości działamy,

Misja – sens naszego istnienia i działania,

Priorytety – najważniejsze cele, pierwszoplanowa sprawa,

Cele (kierunki strategiczne) – opisują pożądane zmiany struktury powiązań i jakości w podsystemach rozwoju,

Zadania – upodmiotowiony harmonogram działań (programów, czasów).

### 3. CHARAKTERYSTYKA ŚRODOWISKA SPOŁECZNEGO

#### 3.1. Położenie i terytorium

Gmina Kobiór to gmina wiejska. Jest położona w województwie śląskim, powiecie pszczyńskim.

Teren znajduje się na wysokości 250 m n.p.m. Powierzchnia wynosi 49,49 km<sup>2</sup>. Kobiór położony jest na leśnej polanie, otoczonej przez lasy, będące pozostałością Puszczy Pszczyńskiej. Przez środek miejscowości przepływa rzeka Korzeniec będąca lewym dopływem Pszczyнки, zaś w północnej części gminy ma bieg rzeka Gostynka.

Mapa 1. Położenie gminy Kobiór



Źródło: <https://www.kobior.pl/gmina-kobior---polozenie>

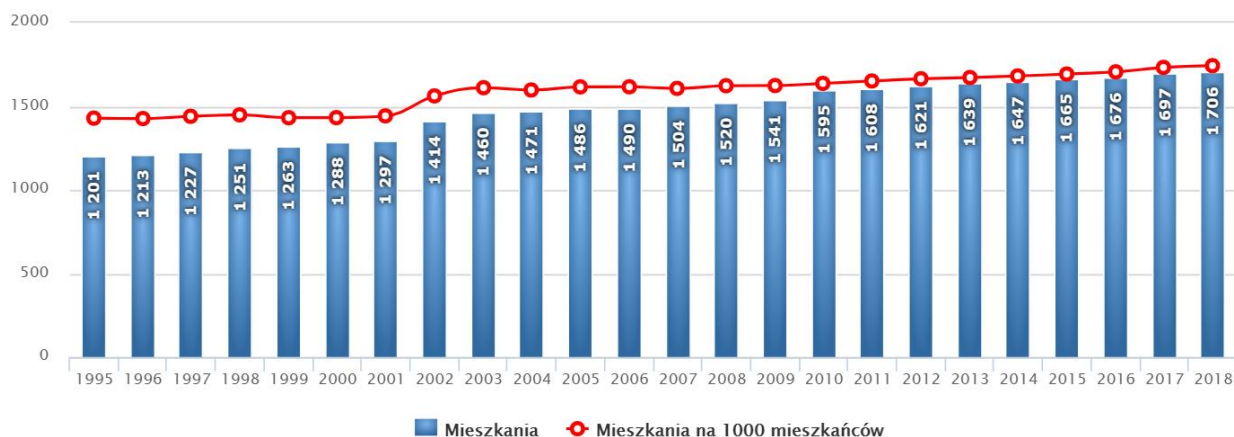
#### Zasoby mieszkaniowe na terenie gminy Kobiór

W 2019 roku w gminie Kobiór oddano do użytku 18 mieszkań. Całkowite zasoby mieszkaniowe w gminie Kobiór to 1 706 nieruchomości. Na każdych 1000 mieszkańców przypada zatem 349 mieszkań. Jest to wartość znacznie mniejsza od wartości dla województwa śląskiego oraz mniejsza od średniej dla całej Polski. W zasobach komunalnych jest 55 mieszkań.

Biorąc pod uwagę instalacje techniczno-sanitarne 99,06% mieszkań przyłączonych jest do wodociągu, 98,18% nieruchomości wyposażonych jest w ustęp spłukiwany, 95,78% mieszkań posiada łazienkę, 88,28% korzysta z centralnego ogrzewania, a 48,42% z gazu sieciowego.



**Wykres 1. Liczba mieszkań na terenie gminy Kobiór: ogółem w latach 1995- 2018**

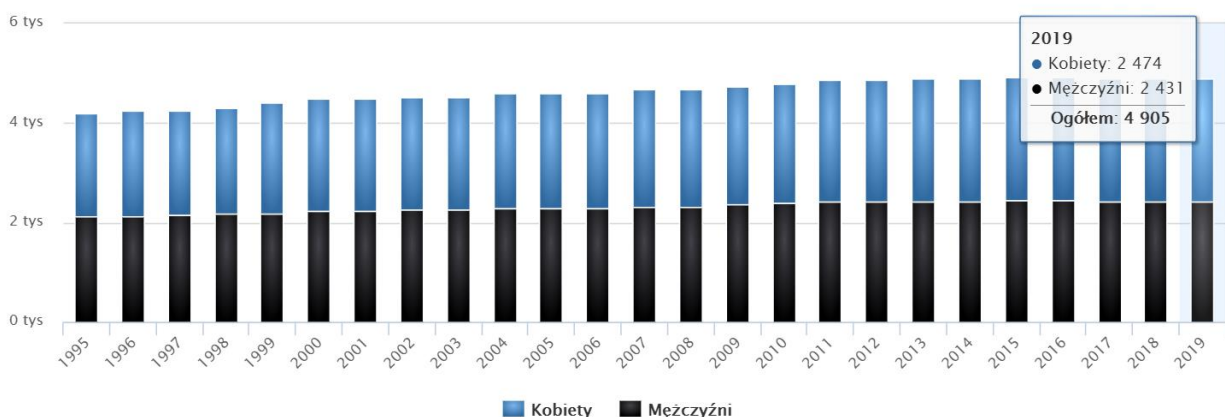


Źródło: BDL GUS, <https://bdl.stat.gov.pl/>

### 3.2. Podstawowe dane demograficzne

Gmina Kobiór ma 4 905 mieszkańców, z czego 50,4% stanowią kobiety, a 49,6% mężczyźni. W latach 2002-2019 liczba mieszkańców wzrosła o 8,4%. Średni wiek mieszkańców wynosi 40,7 lat i jest nieznacznie mniejszy od średniego wieku mieszkańców województwa śląskiego oraz porównywalny do średniego wieku mieszkańców całej Polski.

**Wykres 2. Ludność gminy Kobiór w latach 1995- 2019 r.**



Źródło: BDL GUS, <https://bdl.stat.gov.pl/>

**Tabela 1. Struktura wiekowa populacji gminy Kobiór w podziale na grupy ekonomiczne: wiek przedprodukcyjny, produkcyjny i poprodukcyjny w 2018 i 2019 r. [Dane z Urzędu Gminy w Kobiórze]**

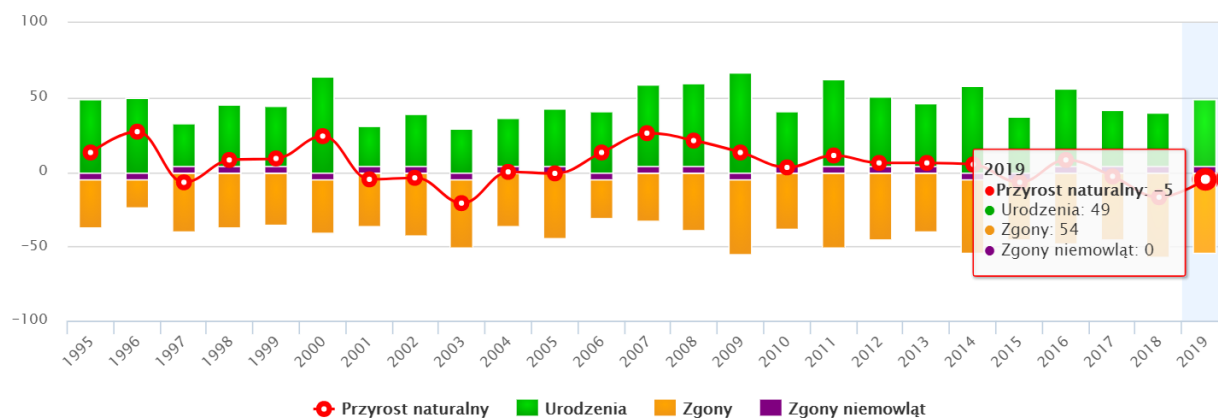
GRUPA WIEKOWA	GMINA	
	OGÓLEM	KOBIETY
2018 rok		
Wiek przedprodukcyjny (0 - 17 lat)	918	469
Wiek produkcyjny (18 – 59/64)	2940	1367

Wiek poprodukcyjny (powyżej 60/65)	967	618
2019 rok		
Wiek przedprodukcyjny (0 - 17 lat)	946	487
Wiek produkcyjny (18 – 59/64)	2913	1360
Wiek poprodukcyjny (powyżej 60/65)	1000	630

Źródło: BDL GUS, <https://bdl.stat.gov.pl/>

Gmina Kobiór ma ujemny przyrost naturalny wynoszący -5. Odpowiada to przyrostowi naturalnemu -1,02 na 1000 mieszkańców gminy Kobiór. W 2019 roku urodziło się 49 dzieci, w tym 42,9% dziewczynek i 57,1% chłopców. Współczynnik dynamiki demograficznej, czyli stosunek liczby urodzeń żywych do liczby zgonów wynosi 1,28 i jest znacznie większy od średniej dla województwa oraz znacznie większy od współczynnika dynamiki demograficznej dla całego kraju.

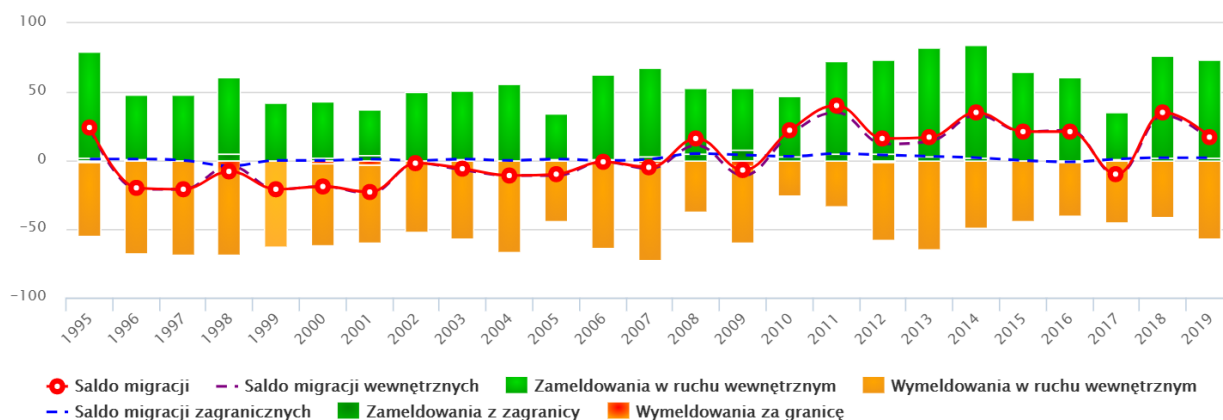
**Wykres 3. Przyrost naturalny na 1000 ludności na terenie gminy Kobiór w latach 1995- 2019**



Źródło: BDL GUS, <https://bdl.stat.gov.pl/>

W 2019 roku zarejestrowano 86 zameldowań w ruchu wewnętrznym oraz 52 wymeldowań, w wyniku czego saldo migracji wewnętrznych wynosi dla gminy Kobiór 34. W tym samym roku 2 osób zameldowało się z zagranicy oraz zarejestrowano 3 wymeldowań za granicę - daje to saldo migracji zagranicznych wynoszące -1.

**Wykres 4. Zameldowania, wymeldowania i saldo migracji w latach 1995- 2019 na terenie gminy Kobiór**



Źródło: BDL GUS, <https://bdl.stat.gov.pl/>

### 3.3. Rynek pracy

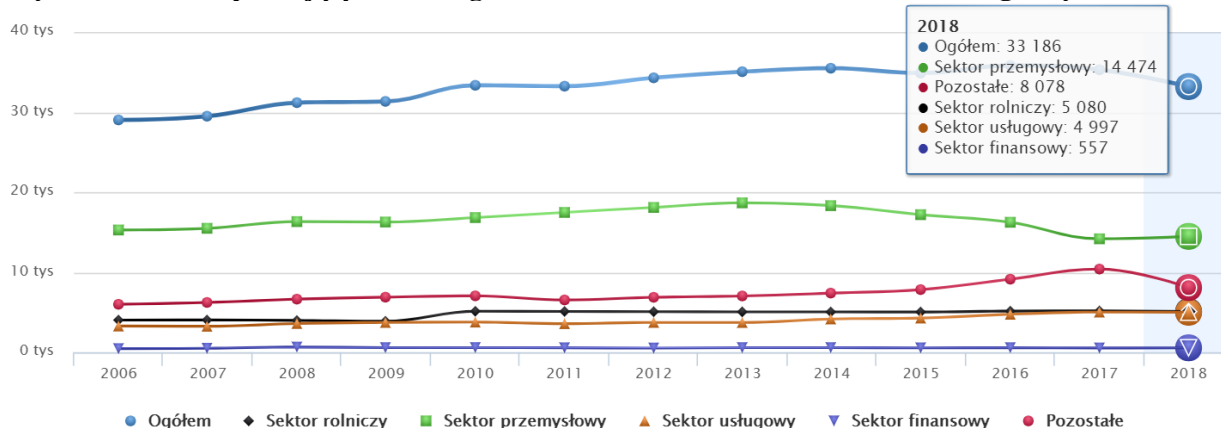
W gminie Kobiór na 1000 mieszkańców pracuje 98 osób. Ponad połowę t.j. 54,1% stanowią kobiety, a 45,9% mężczyźni.

W 2018 roku przeciętne miesięczne wynagrodzenie brutto w gminie Kobiór wyniosło 4 031,68 PLN, co odpowiada 83.40% przeciętnego miesięcznego wynagrodzenia brutto w Polsce. Wśród aktywnych zawodowo mieszkańców gminy Kobiór 681 osób wyjeżdża do pracy do innych gmin, a 151 pracujących przyjeżdża do pracy spoza gminy - tak więc saldo przyjazdów i wyjazdów do pracy wynosi - 530.

Wśród aktywnych zawodowo mieszkańców:

- 15,3% pracuje w sektorze rolniczym (rolnictwo, leśnictwo, łowiectwo i rybactwo),
- 43,6% w przemyśle i budownictwie,
- 15,1% w sektorze usługowym (handel, naprawa pojazdów, transport, zakwaterowanie i gastronomia, informacja i komunikacja),
- 1,7% pracuje w sektorze finansowym (działalność finansowa i ubezpieczeniowa, obsługa rynku nieruchomości).

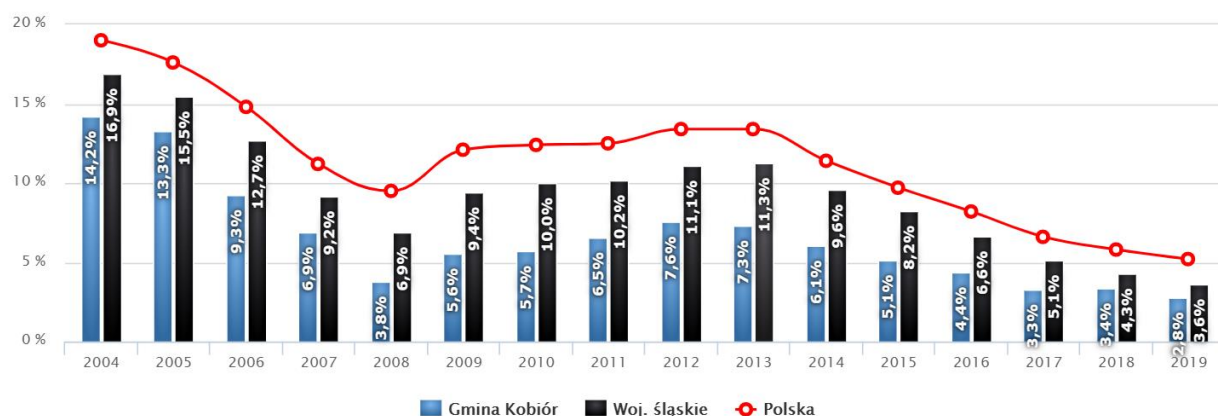
**Wykres 5. Liczba pracujących według sektorów w latach 2006- 2018 na terenie gminy Kobiór**



Źródło: BDL GUS, <https://bdl.stat.gov.pl/>

Bezrobocie rejestrowane w gminie Kobiór wynosiło w 2019 roku 2,8% (2,5% wśród kobiet i 3,0% wśród mężczyzn).

**Wykres 6. Liczba bezrobotnych na terenie gminy Kobiór w latach 2004- 2019**



Źródło: BDL GUS, <https://bdl.stat.gov.pl/>

Co ciekawe, udział kobiet wśród bezrobotnych jest poniżej 50%, a tendencja w zakresie liczby bezrobotnych mieszkańców jest spadkowa (66 osób – 2018, 55 – 2019 r.).

**Tabela 2. Liczba bezrobotnych na terenie gminy Kobiór w latach 2018 i 2019**

	2018 ROK		2019 ROK	
	OGÓŁEM	KOBIETY	OGÓŁEM	KOBIETY
<b>BEZROBOTNI</b>	66	31	55	23
<b>Z PRAWEM DO ZASIŁKU</b>	13	7	18	12
<b>ZAMIESZKALI NA WSI</b>	66	31	55	23

Źródło: Urząd Gminy w Kobiórze.

### 3.4. Infrastruktura edukacyjna i kulturalna

Analizując sytuację społeczno-ekonomiczną gminy należy również zwrócić uwagę na infrastrukturę edukacyjną, kulturalną i zdrowotną. W obszarze polityki społecznej na terenie gminy działa szereg instytucji, których główny celem są działania z obszaru pomocy społecznej, a także edukacji, kultury, sportu i rekreacji oraz profilaktyki zdrowotnej.

#### Infrastruktura edukacyjna i żłobkowa

W 2019 r. na terenie gminy funkcjonowały następujące placówki edukacyjne:

- Gminne Przedszkole w Kobiórze;
- Szkoła Podstawowa im. Jana Brzechwy w Kobiórze.

W roku szkolnym 2018/ 2019 o szkół prowadzonych przez Gminę Kobiór uczęszczało: 417 uczniów. Było ich o 45 uczniów mniej niż w roku poprzednim.

W 2018/2019 r. liczba dzieci uczęszczających do przedszkoli na terenie gminy Kobiór wynosiła 172 osób (+2 w porównaniu do roku poprzedniego).

**Tabela 3. Liczba placówek i uczniów placówek edukacyjnych na terenie gminy Kobiór w 2017/ 2018 i 2018/2019**

<b>Liczba placówek</b>	<b>2017/2018</b>	<b>2018/2019</b>
Placówki wychowania przedszkolnego	1	1
Dzieci w placówkach wychowania przedszkolnego	170	172
Szkoły podstawowe	1	1
Uczniowie szkół podstawowych	463	418
Szkoły ponadpodstawowe	0	0
Uczniowie szkół ponadpodstawowych	0	0

Źródło: Urząd Gminy w Kobiórze.

#### Infrastruktura kulturalna i sportowa

Duże znaczenie w realizacji zadań w obszarze społecznym mają gminne instytucje kultury oraz instytucje upowszechniające wśród mieszkańców postawy aktywne zapewniając im możliwość uprawiania sportu i rekreacji.

Na terenie gminy Kobiór aktywnie działa Gminny Dom Kultury w Kobiórze oraz Gmina Biblioteka Publiczna w Kobiórze. Prężnie funkcjonują także świetlice wiejskie na terenie sołectw gminy Kobiór.

Na terenie gminy funkcjonuje Klub Sportowy Leśnik Kobiór z sekcją piłki nożnej. Organizowane są cykliczne wydarzenia kulturalne i sportowe.

#### Opieka zdrowotna

Podstawową opiekę zdrowotną mieszkańcom gminy w 2019 r. zapewniają następujące placówki opieki zdrowotnej:

- NZOZ Przychodnia Lekarska "KOBIMED" Sp. z o.o. w Kobiórze,
- NZOZ Gabinet Stomatologiczny "MEDIDENT" w Kobiórze.

Na terenie gminy funkcjonuje apteka. Mieszkańcy mają dostęp do usług rehabilitantów, co jest szczególnie istotne z perspektywy społeczeństwa starzejącego się.

### **Bezpieczeństwo publiczne**

Na terenie gminy Kobiór funkcjonuje dzielnicowy w Kobiórze. Realizuje on działania m.in. związane z prewencją, w tym spotkania z młodzieżą, informowanie mieszkańców o zagrożeniach, wykonywanie pierwszych czynności na miejscu zdarzenia.

Ponadto na terenie gminy funkcjonuje OSP w Kobiórze.

### **Pomoc społeczna**

Jednostką organizacyjną gminy realizującą zadania własne i zlecone z zakresu pomocy społecznej jest Gminny Ośrodek Pomocy Społecznej z siedzibą w Kobiórze. Celem Ośrodka jest podejmowanie wszelkich działań umożliwiających osobom i rodzinom przezwyciężanie trudnych sytuacji życiowych, których nie są one w stanie pokonać wykorzystując własne uprawnienia, zasoby i możliwości. Wspieranie osób i rodzin w wysiłkach zmierzających do zaspokojenia niezbędnych potrzeb i umożliwianie im życia w warunkach odpowiadających godności człowieka, a także podejmowanie działań zmierzających do życiowego usamodzielnienia osób i rodzin oraz ich integracji ze środowiskiem. Do zadań GOPS należy w szczególności:

- realizacja zadań własnych gminy takich jak: przyznawanie i wypłacanie przewidzianych ustawą świadczeń z zakresu pomocy społecznej m.in. zasiłków stałych, celowych, okresowych i innych, świadczenie usług opiekuńczych w tym specjalistycznych w miejscu zamieszkania, udzielanie pomocy w formie posiłków, schronienia i niezbędnego ubrania osobom tego pozbawionym w tym bezdomnym, dożywianie dzieci, sprawienie pogrzebu, w tym osobom bezdomnym, kierowanie do domu pomocy społecznej i ponoszenie odpłatności za pobyt mieszkańca, praca socjalna;
- wspieranie rodziny i współfinansowanie pieczy zastępczej;
- podejmowanie innych zadań z zakresu pomocy społecznej wynikających z rozeznaczonych potrzeb gminy, w tym tworzenie i realizacja programów osłonowych;
- diagnoza potrzeb oraz sprawozdawczość.

Do wydawania indywidualnych decyzji administracyjnych w sprawach należących do przedmiotu wszystkich działań Gminnego Ośrodka Pomocy Społecznej w Kobiórze upoważniony jest Kierownik. W 2019 r. w Ośrodku zatrudnienie stanowiło łącznie 10 etatów dla pracowników na umowę o pracę realizujących zadania z zakresu pomocy społecznej<sup>1</sup>. Do realizacji zadań wynikających z ustawy o pomocy społecznej ośrodek pomocy społecznej zgodnie z art. 110 posiada 3 etaty dla pracowników socjalnych. W roku 2019 zatrudnionych był 1 pracownik wykonujący usługi opiekuńcze oraz 5,50 etatu w charakterze "pozostali pracownicy".

---

<sup>1</sup> Sprawozdanie z działalności za 2019 r. opracował Gminny Ośrodek Pomocy Społecznej w Kobiórze.

#### 4. PROBLEMY SPOŁECZNE WYSTĘPUJĄCE NA TERENIE GMINY KOBIOR

Na terenie Gminy Kobiór według stanu na dzień 31 grudnia 2019 r. Gminny Ośrodek Pomocy Społecznej w Kobiórze objął wsparciem łącznie 95 świadczeniobiorców. Było to razem 63 rodziny, w których było 126 osób.

**Tabela 4. Liczba i rodzaj świadczeń pieniężnych na terenie gminy Kobiór. Stan na 2019 r.**

	2018 ROK	2019 ROK
LICZBA ŚWIADCZENIOBIORCÓW	95	74
LICZBA RODZIN	63	56
LICZBA OSÓB W RODZINACH	126	106

Źródło: Sprawozdanie z działalności Gminnego Ośrodka Pomocy Społecznej w Kobiórze za 2019 rok.

W 2019 r. głównymi powodami przyznania świadczeń były: niepełnosprawność (25 rodzin), długotrwała lub ciężka choroba (32 rodziny), alkoholizm (11 rodzin).

Tabela 5. Klasyfikacja powodów udzielania świadczeń w 2019 r.

	LICZBA GOSPODARSTW DOMOWYCH	LICZBA OSÓB W GOSPODARSTWACH DOMOWYCH	LICZBA GOSPODARSTW DOMOWYCH	LICZBA OSÓB W GOSPODARSTWACH DOMOWYCH
	2018 rok		2019 rok	
<b>Ubóstwo</b>	36	56	32	47
<b>SIEROCTWO</b>	0	0	0	0
<b>OCHRONA MACIERZYŃSTWA</b>	7	40	6	31
<b>BEZDOMNOŚĆ</b>	0	0	0	0
<b>NIEPEŁNOSPRAWNOŚĆ</b>	30	51	25	50
<b>BEZRADNOŚĆ</b>	8	32	7	29
<b>DŁUGOTRWALA CHOROBA</b>	40	61	32	50
<b>ALKOHOLIZM</b>	9	14	11	17
<b>NARKOMANIA</b>	1	1	1	1
<b>TRUDNOŚCI W PRZYSTOSOWANIU DO ŻYCIA PO OPUSZCZENIU ZAKŁADU KARNEGO</b>	2	4	3	6

Źródło: GOPS w Kobiórze.



## **Wspieranie rodziny i piecza zastępcza**

Sytuacja rodzin została przedstawiona w oparciu o dane statystyczne w zbiorach Gminnego Ośrodka Pomocy Społecznej w Kobiórze, który ewidencjonuje informacji o rodzinach doświadczających różnych problemów oraz udzielanych rodzinom formach wsparcia. Wybrane dane statystyczne pokazują, że na terenie gminy Kobiór problemy rodzin wychowujących dzieci, w tym rodzin wykazujących konieczność ochrony macierzyństwa plasują się na drugim miejscu w hierarchii problemów społecznych pod względem liczby osób objętych świadczeniami.

W gminie obserwuje się wzrost ogólnej liczby rodzin objętych pomocą i wsparciem. Udzielane rodzinom wsparcie ma na celu pomoc w rozwiązywaniu trudnych życiowych problemów oraz zapobieganie niekorzystnym zjawiskom powodującym trudności rozwojowe dzieci i młodzieży. Priorytetem w działaniu lokalnych podmiotów wspierających rodziny wychowujące dzieci jest przede wszystkim zapewnienie bezpieczeństwa socjalnego w różnych formach, co jest priorytetowym działaniem współczesnych społeczności lokalnych w dobie zmniejszającej się dzietności rodzin.

Problemy rodzin niepełnych, podobnie jak wielodzietnych dotyczą zarówno sfery niedostatku, zaniedbań opiekuńczych powiązanych z niewydolnością wychowawczą rodziców, ale też schorzeniami, niepełnosprawnością i innymi problemami utrudniającymi prawidłowe funkcjonowanie w społeczeństwie.

Wielość problemów z jakimi borykają się rodziny zamieszkujące na terenie gminy Kobiór jest zróżnicowana, ale najwyraźniej rysują się problemy socjalne, które znajdują wyraz w formach pomocy oferowanych dzieciom. Jedną z takich form stanowi dożywianie dzieci w szkołach i placówkach edukacyjnych. Na terenie gminy Kobiór pomoc ta udzielana jest dla 18 świadczeniobiorców (wartość świadczeń: 5 963 zł).

Przedstawiona powyżej diagnoza pokazuje, że problemy rodzin z dziećmi na terenie gminy Kobiór dotyczą najczęściej kwestii socjalnych, na kolejnych miejscach plasuje się wielodzietność lub niepełne rodzicielstwo, marginalnie występuje problem zaniedbań opiekuńczych powodujący konieczność umieszczenia dzieci w systemie pieczy zastępczej.

## **5. DIAGNOZA PROBLEMÓW SPOŁECZNYCH**

Na podstawie raportu z diagnozy społecznej, zrealizowanej na zlecenie Gminy Kobiór, przedstawia się obraz problemów społecznych na terenie gminy z perspektywy jego mieszkańców.

Badania zostały przeprowadzone w miesiącach wrzesień – listopad 2020 roku. W badaniu łącznie wzięło udział 234 osób (100 mieszkańców, 122 uczniów oraz 12 sprzedawców alkoholu).

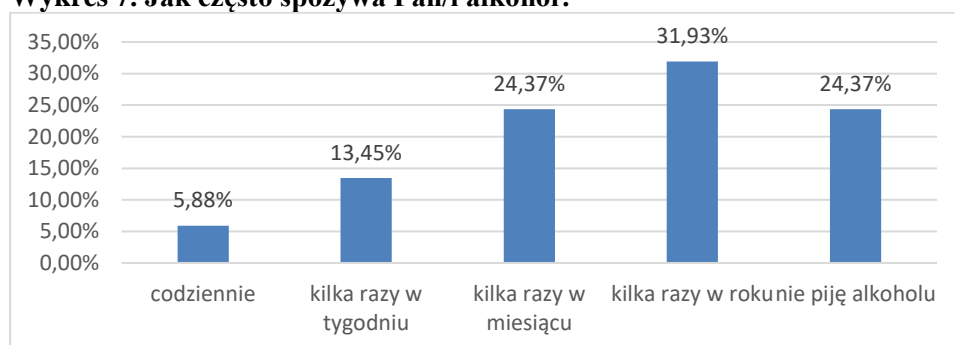
## **BADANIA WŚRÓD OSÓB DOROSŁYCH**

W badaniu diagnozującym problemy społeczne w Gminie Kobiór wzięło udział 100 dorosłych mieszkańców. 48,74% badanej próby stanowiły kobiety, zaś 51,26% mężczyźni. Znaczna część badanych pozytywnie oceniła swoją sytuację materialną – 43,70% respondentów oceniło pozytywnie swoją sytuację materialną, natomiast 34,45% wskazało odpowiedź „ani dobrze, ani źle”, z kolei 10,92% ankietowanych udzieliło odpowiedzi: „bardzo dobrze”. Swoją sytuację jako złą deklaruje 7,56% oraz bardzo złą – 3,36%.

Pierwszą, omawianą kwestią był problem alkoholowy wśród mieszkańców Miasta i Gminy Kobiór. Celem tego bloku pytań jest oszacowanie skali problemu alkoholowego oraz sprawdzenie wiedzy mieszkańców dotyczącej konsekwencji spożywania alkoholu.

Na początek mieszkańców zapytano jak często zdarza im się spożywać alkohol. 5,88% respondentów przyznało, że spożywa alkohol codziennie lub pije kilka razy w tygodniu (13,45%). Kilka razy w miesiącu alkohol spożywa 24,37% osób a 31,93% kilka razy w roku. Należy zwrócić uwagę, iż 24,37% osób przyznało, że nie pije w ogóle alkoholu. Ukazuje to, iż problem alkoholowy w gminie istnieje lecz w małym stopniu.

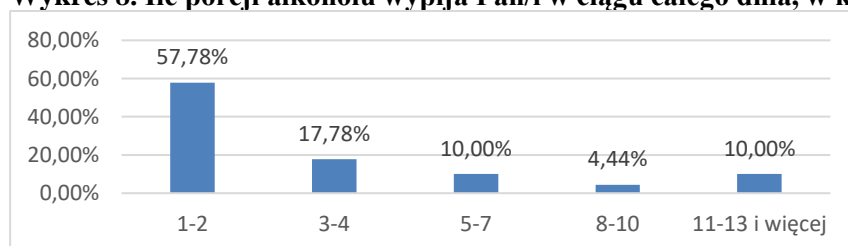
**Wykres 7. Jak często spożywa Pan/i alkohol?**



Źródło: Opracowanie własne.

Z punktu widzenia niniejszej diagnozy społecznej istotne wydaje się nie tylko jak często mieszkańcy sięgają po alkohol, ale także ile alkoholu wypijają jednorazowo. Co ważne większość ankietowanych t.j. 57,78% wybrało odpowiedź, iż spożywa od 1 do 2 porcji alkoholu jednorazowo. 17,78% respondentów przyznało, iż wypija od 3 do 4 porcji alkoholu w ciągu dnia, w którym go spożywa, następnie od 5 do 7 porcji oraz od 11-13 i więcej alkoholu wypija po 10,00% osób. Jedynie 4,44% osób spożywa od 8 do 10 porcji alkoholu.

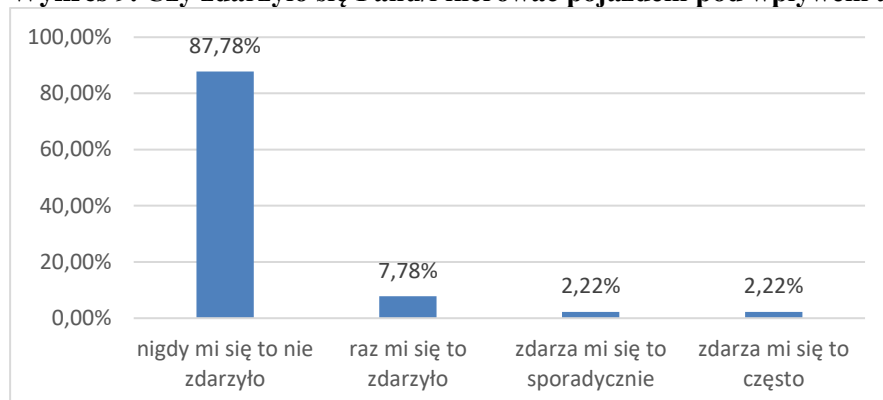
**Wykres 8. Ile porcji alkoholu wypija Pan/i w ciągu całego dnia, w którym Pan/i pije?**



Źródło: Opracowanie własne.

Ankietowani oświadczyli, iż zdarzało im się kierować pojazdem w stanie nietrzeźwości. 7,78% ankietowanych przyznało, iż raz zdarzyło im się kierować pojazdem po spożyciu alkoholu, a pozostałe 87,78% osób ankietowanych stwierdziło, że nigdy nie byli w sytuacji prowadzenia samochodu pod wpływem alkoholu.

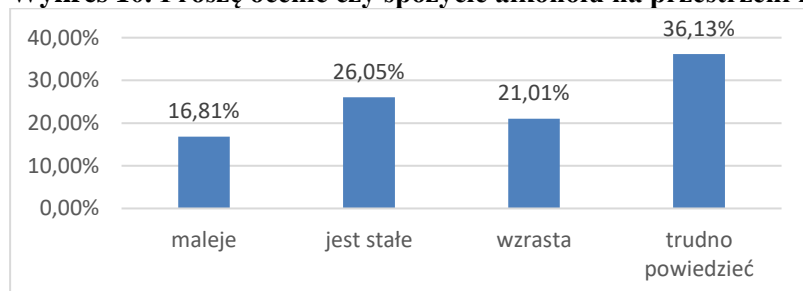
**Wykres 9. Czy zdarzyło się Panu/i kierować pojazdem pod wpływem alkoholu?**



Źródło: Opracowanie własne.

Analizując spożycie alkoholu na przestrzeni ostatnich kilku lat, zdania są podzielone wśród respondentów z gminy Kobiór. Ponad 21% mieszkańców przyznało, iż na przestrzeni ostatnich lat, spożycie alkoholu w ich opinii wzrasta. 26,05% ankietowanych stwierdziło, że spożycie alkoholu ich zdaniem jest stałe, zaś 16,81%, że maleje. 36,13% respondentów nie potrafiło udzielić odpowiedzi na to pytanie.

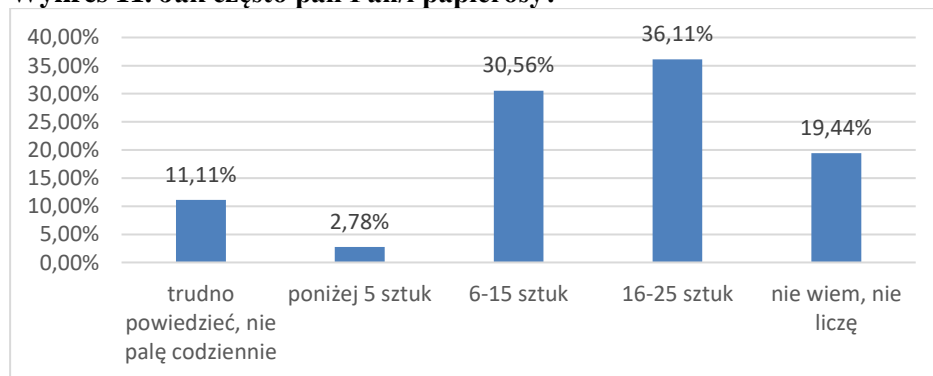
**Wykres 10. Proszę ocenić czy spożycie alkoholu na przestrzeni kilku lat w Pana/i miejscowości.**



Źródło: Opracowanie własne.

W niniejszym badaniu oszacowano na próbie respondentów skalę uzależnień od nikotyny wśród mieszkańców gminy Kobiór. Z zebranego materiału badawczego wynika, iż 26,89% ankietowanych pali codziennie, natomiast 69,75% nigdy nie paliło. Dodatkowo 3,36% osób pali kilka razy w roku.

**Wykres 11. Jak często pali Pan/i papierosy?**



Źródło: Opracowanie własne.

Mieszkańcy zapytani o to, ile sztuk papierosów palą dziennie, odpowiadali w większości od 16 do 25 sztuk (36,11%), od 6 do 15 lat (30,56%) oraz respondenci nie liczą wypalonych sztuk (19,44%).

Mieszkańcy w większości nie podejmują próby rzucenia palenia, to jednak większość osób zdaje sobie sprawę, że palenie papierosów jest bardzo szkodliwe (29%) oraz szkodliwe (51%).

Kolejnym analizowanym problemem był problem uzależnień od substancji psychoaktywnych. Jego celem było oszacowanie skali problemu, sprawdzenie wiedzy mieszkańców na temat narkotyków i dopalaczy oraz sprawdzenie dostępności tych substancji w gminie.

Wśród respondentów 89,08% osób nie zażywa żadnych środków psychoaktywnych. Natomiast pozostali przyznali, że zażywają/zażywali narkotyki: jednokrotnie (5,88%) oraz po 1,68%: codziennie lub prawie codziennie, raz w miesiącu, a także kilka razy w roku.

**Wykres 12. Jak często zażywa Pan/i środki psychoaktywne (narkotyki, dopalacze)?**



Źródło: Opracowanie własne.

Analizując dostępność narkotyków w gminie Kobiór można zauważyć, iż większość mieszkańców nie ma wiedzy na temat dostępności tych substancji (71,43%), natomiast 13,45% osób uważa, że są łatwo dostępne. Kolejno, po 7,56% ankietowanych odpowiedziało, że narkotyki są trudno dostępne lub że substancje psychoaktywne są całkowicie niedostępne.

Zdecydowana większość respondentów również nie zna miejsc, gdzie można kupić substancje psychoaktywne (88,24%). Kolejno ankietowani zaznaczali odpowiedzi m.in: w szkole przed szkołą bądź po 3,36% „znam konkretną osobę”, „w centrum miejscowości”, a także „na osiedlu”.

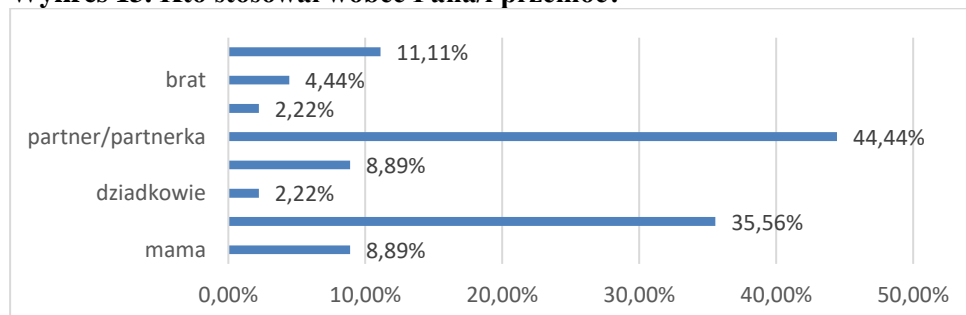
Problem przemocy w rodzinie to kolejne zagadnienie poruszane w niniejszej diagnozie. Ma on na celu nie tylko oszacowanie liczby rodzin zagrożonych przemocą domową, ale także sprawdzenie czy mieszkańcy wiedzą, czym jest przemoc i jakie zachowania klasyfikuje się jako zachowania przemocowe.

Warto zwrócić uwagę na fakt, iż 26,05% ankietowanych przyznało, że zna osoby, które doznają przemocy w domu. Natomiast 55,46% osób ankietowanych nie zna osób, które doświadczają przemocy. Pozostałe 18,49% respondentów nie ma informacji na ten temat. Dane te również pokazują, iż zjawisko przemocy domowej jest obecne w otoczeniu ankietowanych.

Wśród respondentów 37,82% ankietowanych mieszkańców przyznało, iż było kiedykolwiek osobą doświadczającą przemocy. Osoby doświadczające przemocy najczęściej zaznaczały, iż były ofiarami przemocy psychicznej (82,22%), fizycznej (62,22%), przemocy ekonomicznej i zaniedbania po 13,33%, a także 11,11% seksualna.

Osobami stosującymi przemoc wobec ankietowanych, jak przyznają respondenci, był najczęściej partner/partnerka (44,44%), tata (35,56%) oraz „inne osoby, jakie?” wymieniając: „ksiądz proboszcz”, „w pracy” oraz „koleżanka”.

**Wykres 13. Kto stosował wobec Pana/i przemoc?**

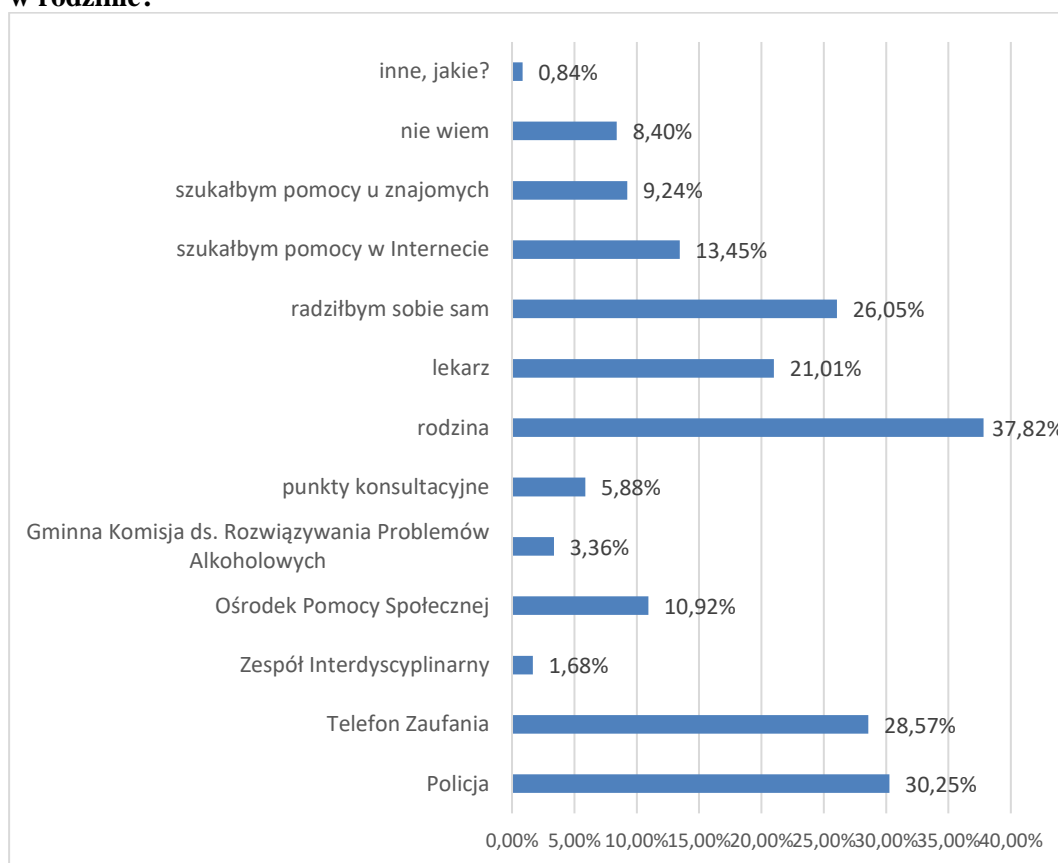


Źródło: Opracowanie własne. Pytanie wielokrotnego wyboru, odpowiedzi nie sumują się do 100%

Co ciekawe, jeżeli chodzi o stosowanie przemocy to 69,75% ankietowanych uważa, że nie istnieją okoliczności, które mogłyby usprawiedliwić tego typu zachowania. 18,49% ankietowanych twierdzi odwrotnie a 11,76% nie ma wiedzy na ten temat.

Mieszkańców poproszono o wskazanie instytucji, w której można uzyskać pomoc. W opinii większości mieszkańców w przypadku problemów można uzyskać pomoc: Respondenci najczęściej zwróciliby się do rodziny (37,82%), zadzwoniliby na Telefon Zaufania (28,57%) oraz radzili by sobie sami (26,05%). Dodatkowo ankietowani w odpowiedzi „inne, jakie?” (0,84%) napisali: „niestety nie ma skutecznej instytucji sama tego doświadczyłam , policja i mops Kobiór tragedia pomogła rodzina”.

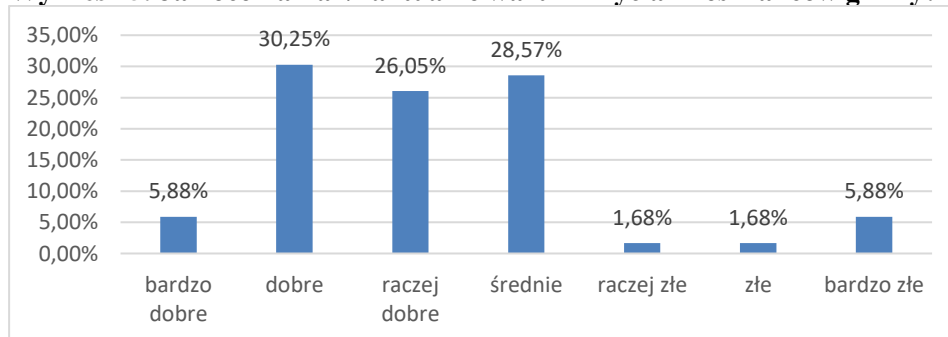
**Wykres 14. Do kogo zwróciłby się Pan/i o pomoc w razie problemu uzależnień lub/i przemocy w rodzinie?**



Źródło: Opracowanie własne. Pytanie wielokrotnego wyboru, odpowiedzi nie sumują się do 100%

Respondenci zostali poproszeni o ocenę problemów społecznych w gminie Kobiór. Ankietowani w większości przyznawali, iż warunki do życia są raczej dobre – takiej odpowiedzi udzieliło 26,05% osób. 28,57% badanych wskazało odpowiedź „średnie”, a 30,25% - dobre. Kolejno 5,88% osób twierdzi, iż są one bardzo dobre. Łącznie negatywnie oceniło je 9,24% mieszkańców, w tym po 1,68% osób wskazało odpowiedź „raczej złe” lub „złe” a kolejne 5,88% badanych zaznaczyło odpowiedź „bardzo złe”.

**Wykres 15. Jak ocenia Pan/i aktualne warunki życia mieszkańców gminy?**



Źródło: Opracowanie własne.

Następnie ankietowanych poproszono o wskazanie głównych przyczyn problemów społecznych, które powodują trudne warunki życia w gminie. Większość mieszkańców, jako przyczynę wskazała

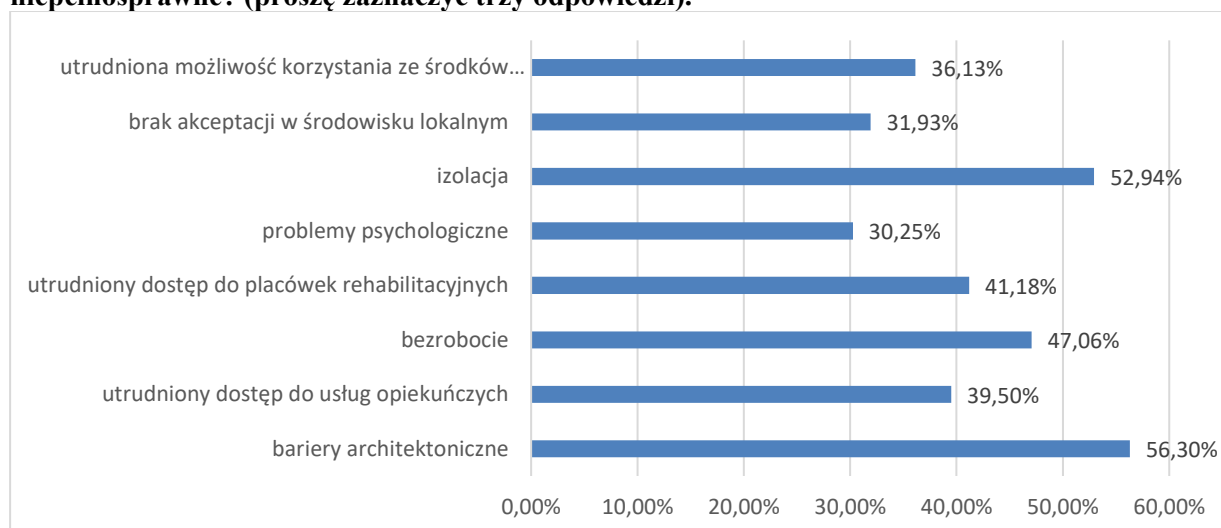
alkoholizm (68,07%), niezaradność życiową (58,82%), bezrobocie (41,00%), bezradność w sprawach opiekuńczo wychowawczych (33,00%) oraz przemoc w rodzinie (45,38%).

Poproszono mieszkańców o oszacowanie liczby rodzin ubogich w gminie. Łącznie 68,07% ankietowanych przyznało, że zna lub słyszało o takich rodzinach. Pozostałe 31,93% badanych osób nie spotkało się z problemem ubóstwa w innych rodzinach.

Zdaniem ankietowanych głównymi przyczynami popadania w ubóstwo są m.in.: uzależnienia (69,75%), bezrobocie (58,82%), niedostosowanie społeczne (45,38%) czy też dziedziczenie ubóstwa (41,18%).

Dodatkowo, mieszkańcy określali, z jakimi problemami społecznymi najczęściej mogą spotykać się osoby niepełnosprawne w gminie. Najczęściej były to: bariery architektoniczne (56,30%), izolacja (52,94%), bezrobocie (47,06%), a także utrudniony dostęp do placówek rehabilitacyjnych (41,18%).

#### **Wykres 16. Według Pana/i z jakimi problemami społecznymi najczęściej spotykają się osoby niepełnosprawne? (proszę zaznaczyć trzy odpowiedzi).**



Źródło: Opracowanie własne.

Prawie 18,5% ankietowanych przyznało, że w skład ich rodziny wchodzi osoba długotrwale chora. Mieszkańcy wymienili choroby takie jak: depresja, nowotwór, „choroba psychiczna nie zdiagnozowana ponieważ osoba chora nie chce pomocy”, ograniczona ruchowość, a także „utrata słuchu i wzroku”.

Większość ankietowanych uważa, że dostęp do opieki zdrowotnej w gminie jest wystarczający (51,26%). Reszta mieszkańców (48,74%) przyznaje:

- „dostęp do placówki podstawowej opieki jest, natomiast godziny przyjmowania lekarzy - szczególnie dzieci, to już inna bajka”,
- brak specjalistów na NFZ,
- brak lekarzy specjalistów oraz brak młodej kadry lekarskiej,
- brak ośrodków rehabilitacji i dostępu ogólnego dla psychologa,
- brak stomatologów oraz usługi rehabilitacji na NFZ a nie prywatnie,

- brak lekarzy pierwszego kontaktu, rehabilitantów, psychologów,
- brak dobrych lekarzy i uprzejmość ze strony personelu,
- brak lepszej przychodni zdrowia,
- brak kardiologa, endokrynologa, laryngologa, okulisty,
- brak opieki specjalistycznej,
- brak placówek rehabilitacyjnych.

## REKOMENDACJE I WNIOSKI Z BADANIA

Główne kierunki dalszych działań z zakresu przeciwdziałania i rozwiązywania problemu alkoholowego, narkotykowego, palenia papierosów oraz przemocy w rodzinie wśród **mieszkańców** Gminy Kobiór powinny polegać na:

- Rozwoju pracy socjalnej na rzecz mieszkańców, którzy są zagrożeni uzależnieniem od alkoholu oraz wdrażanie najnowszych sposobów pomocy tym osobom.
- Ankietowani mieszkańcy (łącznie 42,22%) deklarują, że ich **spożywanie alkoholu** w ciągu dnia, w którym go piją, przekracza standardową porcję alkoholu<sup>2</sup>. Jak najszybciej należy zacząć zapobiegać rozwijaniu się uzależnienia od alkoholu. Rekomenduje się tworzenie kampanii, które będą miały na celu informowanie mieszkańców, o tym jakie mogą być konsekwencje spożywania dużej ilości alkoholu. Warto zaproponować mieszkańcom, przychodzącym do Urzędu Gminy, Ośrodka Pomocy Społecznej, czy też innych instytucji, by wypełnili **test autodiagnozy**, który udostępniony jest przez Państwową Agencję Rozwiązywania Problemów Alkoholowych (PARPA). Dzięki wypełnieniu testu, mieszkańcy będą mogli określić, czy np. są uzależnieni od spożywania alkoholu.
- W przypadku **prowadzenia pojazdów pod wpływem alkoholu**, łącznie 12,22% mieszkańców przyznało, że kiedykolwiek taka sytuacja im się zdarzyła, a łącznie 54,62% badanych było kiedykolwiek świadkami sytuacji gdy ktoś prowadził samochód pod wpływem alkoholu. Dane te są ostrzeżeniem, ponieważ wiążą się nie tylko z łamaniem prawa, ale również stanowią bezpośrednie niebezpieczeństwo dla kierowców oraz społeczności lokalnej. By uniknąć takich zdarzeń na terenie gminy rekomenduje się aby Policja prowadziła szeroko zakrojone akcje prewencyjne, które będą związane z prowadzeniem pojazdów pod wpływem alkoholu.
- Dodatkowo, warto rozpocząć cykl szkoleń eksperckich skierowanych do kierowców z zakresu bezpiecznej jazdy oraz organizować kampanie informacyjne dla mieszkańców w celu uświadomienia im o konsekwencjach związanych z prowadzeniem pojazdów pod wpływem alkoholu poprzez różnego rodzaju akcje plakatowe, konkursy, czy też akcje ulotkowe na terenie gminy.
- Łącznie 10,92% mieszkańców Gminy Kobiór przyznało, że zażywali kiedykolwiek **narkotyki i substancje psychoaktywne**. Jest to mały procent w stosunku do pozostałej liczby mieszkańców, natomiast rekomenduje się prowadzenie warsztatów w placówkach leczenia uzależnień, Ośrodkach Pomocy Społecznej oraz innych organizacjach pomocowych.

<sup>2</sup> Porcja standardowa alkoholu (tzn. 10g czystego, 100% alkoholu) zawarta jest w ok. 250 ml piwa o mocy 5%, w ok. 100ml wina o mocy 12% oraz w ok. 30ml wódki o mocy 40%, a picie o niskim poziomie ryzyka zakłada wypijanie 1-2 porcji w ciągu dnia. (Źródło: Wikipedia).



- Rekomenduje się również szkolenia dla kadr – pracowników socjalnych, nauczycieli, terapeutów w zakresie pracy z osobami zażywającymi narkotyki w sposób okazjonalny lub szkodliwy, a także inwestycje w sprzęt i materiały, które będą podnosić umiejętności terapeutów.
- Mieszkańcy przyznają, że najczęściej na temat alkoholu i substancji psychoaktywnych znajdują informacje w **Internecie i telewizji** (81,51%). Warto zwrócić na to uwagę i dostosować się do współczesnego życia mieszkańców – udostępniać kampanie na stronach Internetowych bądź społecznościowych, a także działać w lokalnej telewizji.
- Rekomenduje się kontynuowanie działań mających na celu wzmocnienie integracji społeczności lokalnych na rzecz wspierania rodzin borykających się z różnymi problemami społecznymi, w tym zagrożenia przemocą, alkoholizmem, czy też narkomanią.
- W przypadku **przemocy w rodzinie**, mieszkańcy przyznają, że zdarza się iż zostają oni osobom doświadczającą przemocy (37,82%). Rekomenduje się nawiązanie współpracy z przedstawicielami służb wymiaru sprawiedliwości. Do tego celu mogą posłużyć spotkania interdyscyplinarne oraz szkolenia dla wszystkich organizacji pomocowych. Dodatkowo, powinno się podnosić kompetencje służb wymiaru sprawiedliwości.
- Warto skorzystać z kwestionariusza oceny ryzyka „SafeLives”, (RIC - Risk Identification Checklist – Kwestionariusz oceny ryzyka).
- Przedstawiciele podmiotów biorących udział w procedurze „Niebieskie Karty” mogą skorzystać z plakatu, który jest udostępniony na stronie [www.niebieskalinia.pl](http://www.niebieskalinia.pl). Plakat, może pomóc również osobom, które są dotknięte problemem przemocy.
- Rekomenduje się organizowanie lokalnych kampanii społecznych, by przekazywać wiedzę osobom, które nigdy nie były ofiarami przemocy, aby mogły również mieć wiedzę na temat mechanizmów przemocy oraz były uświadomione o jej szkodliwości.
- Mieszkańcy powinni mieć dostęp do informacji na temat tego, z jakiej formy pomocy mogą skorzystać w przypadku uzależnień (nie tylko ich samych, ale też rodziny i bliskich).
- Rekomenduje się również przeprowadzenie warsztatów z różnych form samoobrony dla ofiar przemocy, zaś dla sprawców, należy zorganizować warsztaty z zachowań asertywnych oraz z poprawnej komunikacji, w celu nauczenia ich kontroli nad własnym zachowaniem.
- Rekomenduje się stworzenie kampanii społecznej potępiającej różnego rodzaju dyskryminację, a jednocześnie propagującej tolerancję, empatię oraz aktywną pomoc ofiarom wykluczenia.
- Rekomenduje się stworzenie kampanii społecznej potępiającej różnego rodzaju dyskryminację, a jednocześnie propagującej tolerancję, empatię oraz aktywną pomoc ofiarom wykluczenia.
- W Gminie Kobiór 24,37% badanych mieszkańców przyznało, że zna wiele lub zna nieliczne rodziny, które są dotknięte ubóstwem. Rekomenduje się stworzenie form **pomocy dla osób ubogich**: zasiłki i świadczenia, mieszkania socjalne, zbiórki pieniędzy, ubrań, żywności.
- Także warto zaangażować szkołę oraz kadrę pedagogiczną w celu identyfikacji problemów finansowych w rodzinach uczniów oraz pomoc tym osobom (darmowe podręczniki, wyprawki szkolne, stypendia).
- Identyfikowanie osób pozostających bez zatrudnienia i pomoc im obejmującą pośrednictwo zawodowe, w tym szkolenia z poszukiwania pracy oraz wsparcie dla osób wchodzących lub powracających na rynek pracy.

- Organizowanie staży/praktyk zawodowych dla dorosłych, w celu podniesienia, uzupełnienia lub zmiany kwalifikacji zawodowych, a także szkoleń z zakresu kompetencji kluczowych. Osoby, które mają mniejsze zasoby finansowe powinny mieć możliwość uzyskania dofinansowania przejazdów z miejsca zamieszkania do miejsca pracy, stażu lub praktyk zawodowych.
- Informowanie na temat realizowanych przez gminy działań mających na celu aktywizację zawodową i wyrównywanie szans na rynku pracy, powinny być rozpowszechniane wśród mieszkańców za pomocą broszur, ulotek i plakatów w miejscach publicznych, lokalnych mediach, prasie i Internecie.
- Poszerzenie oferty programów pomocy psychologicznej, psychoterapeutycznej i rehabilitacyjnej dla osób uzależnionych, starszych, niepełnosprawnych lub zagrożonych wykluczeniem społecznym oraz stworzenie miejsc wsparcia i poradnictwa dla tych grup.
- Badani mieszkańcy uważają, że największymi problemami z jakimi borykają się **osoby starsze** to: choroby (73,95%), samotność (66,39%) a także na niepełnosprawność (37,82%). Rekomenduje się zwiększenie materialnej pomocy dla osób starszych oraz upowszechnienie wolontariatu – przygotowywanie wolontariuszy i zapewnianie im możliwości pracy w zakresie świadczenia pomocy osobom starszym, bezdomnym i zagrożonym ubóstwem.
- Zaleca się także zapewnianie osobom starszym, niepełnosprawnym i innym zagrożonym wykluczeniem społecznym form aktywnego spędzania czasu oraz włączania tychże osób w życie zawodowe i publiczne.
- Zaleca się przeciwdziałanie marginalizacji osób starszych poprzez organizowanie akcji, kampanii mających na celu stworzenie pozytywnego obrazu późniejszej fazy życia, odejście od stereotypu stary = chory, a także rozwój świadomości społecznej na temat potencjału osób starszych.
- Rekomenduje się stworzenie kampanii społecznej potępiającej różnego rodzaju dyskryminację, a jednocześnie propagującej tolerancję, empatię oraz aktywną pomoc ofiarom wykluczenia.
- W przypadku **sprzedawców** rekomenduje się dalszą kontrolę sprzedaży alkoholu na terenie gminy. 75,00% badanych stwierdziło, że nigdy nie uczestniczyli oni w szkoleniu dotyczącym odpowiedzialnej sprzedaży alkoholu.
- Dodatkowo 50,00% badanych stwierdziło, że według **Ustawy o Wychowaniu w Trzeźwości i Przeciwdziałaniu Alkoholizmowi**, osobami, którym zabrania się sprzedaży alkoholu są: osoby nietrzeźwe, osoby niepełnoletnie i kobiety w ciąży. Jest to błędna odpowiedź, zatem rekomenduje się nakłanianie sprzedawców do czynnego uczestnictwa w szkoleniach organizowanych przez gminę oraz kontrola punktów sprzedaży po zorganizowanym szkoleniu.

Główne kierunki dalszych działań z zakresu przeciwdziałania i rozwiązywania problemu alkoholowego, narkotykowego, palenia papierosów oraz przemocy wśród **młodych mieszkańców (uczniów)** Gminy Kobiór powinny polegać na:

- Dalszym podejmowaniu działań w zakresie profilaktyki szkolnej w oparciu o programy wykorzystujące aktywność własną uczniów i programy profilaktyczne. Uczniowie i uczennice zapytane o to, do kogo zwróciliby się mając problem związany z uzależnieniami, między innymi wymienili nauczycieli, wychowawców klas, psychologów szkolnych. Realizując programy profilaktyczne kształtuje się kompetencje osobowościowe młodych ludzi oraz ich zdolności interpersonalne niezbędne dla satysfakcjonującego funkcjonowania wśród rówieśników bez pomocy alkoholu, papierosów i narkotyków czy też przemocy.

- Zachowania ryzykowne są podejmowane przez młodzież często poza szkołą, gdzie nie daje to szkole możliwości wpływu na młodych ludzi – stąd ogromna rola rodziców, ich wiedzy oraz umiejętności współpracy z dzieckiem w zakresie kształtowania właściwych zachowań.
- Rekomenduje się rozpowszechnianie wśród uczniów informacji na temat form pomocy w przypadku posiadania w rodzinie osoby uzależnionej. Uczniowie powinni korzystać z warsztatów psychologicznych, które mogłyby polegać m.in. na praktycznych ćwiczeniach pracy nad swoją samooceną i bardzo ważną w tym wieku – asertywnością.
- Poleca się zapewnienie warsztatów dla nauczycieli, pedagogów szkolnych oraz osób pracujących w świetlicach.
- Rekomenduje się prowadzenie zajęć integracyjnych dla dzieci i młodzieży mających na celu budowanie więzi pomiędzy uczniami oraz poczucie bezpieczeństwa i zaufania, gdyż to stanowi między innymi czynnik chroniący podejmowania zachowań ryzykownych przez dzieci i młodzież.
- W Gminie Kobiór, dziewczynki, które przyznały, że **spożywały kiedykolwiek alkohol**, po raz pierwszy spróbowały go we wczesnym wieku 11-13 lat (33,33%). Pomimo tego, że jest to mały procent wśród wszystkich ankietowanych uczniów (do picia alkoholu przyznało się jedynie 3 dziewczynki), zachęca się zatem wprowadzenie Programów Rekomendowanych w szkołach. Programy te są rekomendowane przez Państwową Agencję Rozwiązywania Problemów Alkoholowych (PARPA) oraz mają na celu m.in. opóźnienie inicjacji alkoholowej wśród dzieci i młodzieży. Na stronie [www.programyrekomendowane.pl](http://www.programyrekomendowane.pl), są udostępnione wszelkie informacje i rodzaje programów. Dzięki nim można dostosować program do konkretnej grupy odbiorców (np. wieku dzieci).
- Uczniowie szkół oceniają, że **zdobywanie alkoholu na terenie gminy jest możliwe** (18,37% uczniów oraz 20,55% uczennic). Jest to sygnał dla Komisji Rozwiązywania Problemów Alkoholowych, by zwiększyła kontrolę punktów sprzedaży alkoholu, w celu eliminacji miejsc, gdzie osoby niepełnoletnie mogą dokonać zakupu tego rodzaju napojów. Nacisk powinien być kładziony również na każdorazowe sprawdzanie dowodu osobistego młodych klientów w razie próby zakupu alkoholu lub papierosów.
- Zaszczepieniu wśród uczniów zdrowego stylu życia, poprzez organizowanie konkursów sportowych, obozów sportowych oraz ciekawych zajęć WF. Dodatkowo, poleca się rozmieszczenie w szkołach plakatów o tematyce zdrowego stylu życia i korzyści z nim związanych.
- Rekomenduje się obserwacje uczniów, w celu zidentyfikowania problemu **narkotykowego** w szkole. Pomimo tego, że uczniowie przyznali, iż nie zażywają narkotyków, dopalaczy i innych substancji psychoaktywnych, poleca się organizowanie warsztatów dla kadry pracowniczej szkoły – przede wszystkim na temat tego, jak wykrywać objawy stosowania substancji psychoaktywnych. W tym celu, warto zajrzeć na stronę Krajowego Biura do Spraw Przeciwdziałania Narkomani, gdzie możemy znaleźć przykłady objawów, które mogą wskazywać na odurzenie narkotykowe wśród dzieci i młodzieży.
- 48,98% chłopców oraz 17,81% dziewczynek (13 chłopców, 24 dziewczynek), przyznaje, że doświadczyło kiedykolwiek **przemocy** ze strony innych osób. Rekomenduje się dostarczenie uczniom informacji, dotyczących tego, gdzie mogą szukać pomocy podczas, kiedy zostają ofiarą przemocy.

- Uczniowie, często w ankiecie wymieniają, że atrakcyjną formą działań profilaktycznych byłyby dla nich **zajęcia warsztatowe z psychologiem, pedagogiem lub innym specjalistą** (łącznie 47,10% badanych). Takie spotkania mają na celu uświadomienie dzieci i młodzieży o tym, jakie zachowania są aktem przemocy i jakie niosą za sobą konsekwencje psychiczne oraz fizyczne. Respondenci wskazywali również na **pogadanki z wychowawcą** (łącznie 72,71%), warto zatem zwrócić na ten fakt uwagę, i zaangażować wychowawców klas w prowadzenie lekcji profilaktycznych dla uczniów.
- Rekomenduje się skorzystanie z kwestionariusza **oceny ryzyka występowania przemocy** wobec dziecka oraz propozycja algorytmu postępowania w przypadku podejrzenia przemocy w rodzinie wobec dziecka. Powinno się go rozpowszechnić wśród pracowników oświaty oraz tych, którzy pracują bezpośrednio z dziećmi.

## 6. POZYCJA STRATEGICZNA GMINY KOBIOR

### 6.1. Analiza SWOT

Głównym narzędziem oceny uwarunkowań jest analiza SWOT. Jest to metoda służąca do badania otoczenia organizacji oraz analizy jej wnętrza. Analiza SWOT oparta jest na prostym schemacie klasyfikacyjnym, w którym czynniki wpływające dzielimy na:

1. wewnętrzne pozytywne – mocne strony (Strengths),
2. wewnętrzne negatywne – słabe strony (Weaknesses),
3. zewnętrzne pozytywne – szanse (Opportunities),
4. zewnętrzne negatywne – zagrożenia (Threats).

Ocena potencjału w aspekcie słabych i mocnych stron pozwala na określenie siły i słabości gminy w zakresie analizowanych sfer społecznych. Silny potencjał to baza umożliwiająca budowanie strategii, słabości to problemy i ograniczenia do pokonania. Zagrożenia to ostrzeżenie przed niepożądanym rozwojem warunków zewnętrznych, szanse to wsparcie i inspiracje dla lokalnej polityki społecznej.

Poniżej w formie tabelarycznej przedstawione są wyniki prac uczestników zespołu ds. planowania strategicznego, będących współautorami strategii opartej o diagnozę SWOT.

## ANALIZA SWOT

<b>WSPARCIE RODZINY</b>	
<b>MOCNE STRONY</b>	<b>SŁABE STRONY</b>
<ul style="list-style-type: none"> <li>• Stałe diagnozowanie sytuacji mieszkańców Gminy Kobiór;</li> <li>• Dobre rozeznanie środowiska lokalnego przez pracowników służb pomocy społecznej,</li> <li>• Instytucje wspierające dzieci oraz rodzinę (GOPS, PCPR, kuratorzy Policja, Sąd, służba zdrowia, jednostki oświatowe, świetlica środowiskowa);</li> <li>• Opracowana Strategia Rozwiązywania Problemów Społecznych;</li> <li>• Powołany Zespół Interdyscyplinarny ds. przeciwdziałania przemocy w rodzinie;</li> <li>• Działalność profilaktyczna i edukacyjna Gminnej Komisji ds. Rozwiązywania Problemów Alkoholowych;</li> <li>• Dostępność do bezpłatnego poradnictwa specjalistycznego, realizowanego przez GOPS</li> </ul>	<ul style="list-style-type: none"> <li>• Niska aktywność społeczna i zawodowa mieszkańców;</li> <li>• Mała świadomość i gotowość społeczna w zakresie wspierania rodziny i pieczy zastępczej;</li> <li>• Brak nawyków korzystania z rodzinnego poradnictwa specjalistycznego;</li> <li>• Wysoki poziom długotrwałego bezrobocia;</li> <li>• Brak pozytywnych wzorców osobowych w rodzinach dysfunkcyjnych, odrzucanie autorytetu szkoły/nauczyciela;</li> <li>• Brak w środowisku „animatorów kultury”- osób propagujących zdrowy styl życia i efektywne wykorzystanie czasu wolnego przez młodzież;</li> <li>• Ograniczone środki finansowe na realizację założonych programów</li> </ul>
<b>SZANSE</b>	<b>ZAGROŻENIA</b>
<ul style="list-style-type: none"> <li>• Wzmocnienie współpracy pomiędzy instytucjami wspierającymi rodzinę;</li> <li>• Możliwość pozyskiwania funduszy unijnych i realizacji rządowych programów;</li> <li>• Rosnące wsparcie finansowe dla rodzin o charakterze socjalnym;</li> <li>• Promowanie idei wolontariatu</li> </ul>	<ul style="list-style-type: none"> <li>• Niestabilność prawa dotyczącego polityki społecznej, częste zmiany i trudności w interpretacji przepisów;</li> <li>• Zanik więzi i tradycji rodzinnych;</li> <li>• Kryzys funkcji rodziny i jej roli w życiu społecznym;</li> <li>• Wzrost kosztów utrzymania rodzin;</li> <li>• Zatrudnienie niezgodne z kwalifikacjami;</li> <li>• Wzrost patologicznych zachowań wśród dzieci i młodzieży, narastająca przemoc;</li> </ul>

- |  |   |
|--|---|
|  | <ul style="list-style-type: none"><li>• Uzależnienie członków rodziny m. in. od alkoholu, środków odurzających, internetu</li></ul> |
|--|---|

## 6.2. Perspektywna wizja sposobów rozwiązywania problemów społecznych

W przeprowadzonych ankietach reprezentanci społeczności Gminy Kobiór określili w sposób szczegółowy oczekiwania realizacyjne w zakresie:

### **POMOC SPOŁECZNA, POMOC OSOBOM NIEPEŁNOSPRAWNYM, OSOBOM STARSZYM, PRZECIWDZIAŁANIE PRZEMOCY W RODZINIE**

Przeprowadzenie okresowej diagnozy problemów osób niepełnosprawnych

Usystematyzowanie bazy danych osób niepełnosprawnych

Realizacja programu aktywności lokalnej.

Realizacja poradnictwa psychologicznego

Wspieranie tworzenia i funkcjonowanie lokalnych grup wsparcia

Wsparcie osób niepełnosprawnych poprzez działalność asystenta osoby niepełnosprawnej

Rozwijanie i promowanie oferty kulturalnej, oświatowej i rozrywkowej dla osób starszych

Udzielanie informacji dla osób niepełnosprawnych w ramach pracy socjalnej

Aktywizacja społeczna i zawodowa osób niepełnosprawnych

Udzielanie pomocy finansowej osobom niepełnosprawnym.

Realizacja usług opiekuńczych oraz specjalistycznych usług opiekuńczych

Podnoszenie kwalifikacji pracowników GOPS zajmujących się problematyką niepełnosprawności

Poprawa jakości życia osób niepełnosprawnych poprzez likwidację barier architektonicznych, dostęp do edukacji zintegrowanej, szkoleń zawodowych oraz do zatrudnienia

Utworzenie domu dziennego pobytu dla seniorów

Promowanie idei wolontariatu na rzecz osób starszych i niepełnosprawnych;

Inicjowanie interdyscyplinarnych form współpracy na rzecz osób niepełnosprawnych

Opracowanie programu ochrony zdrowia psychicznego

Współpraca instytucji świadczących pomoc i usługi na rzecz rodziny przeżywających trudności w sprawach opiekuńczo - wychowawczych

Rozwój partnerstwa lokalnego w zakresie wsparcia rodziny w wypełnianiu funkcji opiekuńczo – wychowawczych

Rozwój interdyscyplinarnych form wsparcia

Nasilenie ochrony uczniów przed przemocą, uzależnieniami, zachowaniami patologicznymi poprzez oferowanie dzieciom i młodzieży szerokiego wachlarza zajęć pozalekcyjnych, sportowych, turystycznych i rekreacyjnych

Aktywizacja społeczności lokalnej mająca na celu wypracowanie postaw prospołecznych i wzmacniających odpowiedzialność za miejsce swojego zamieszkania.

Wspieranie aktywności trzeciego sektora działającego w różnych obszarach życia społecznego

Współpraca różnych środowisk na rzecz rozwoju społecznego

Wspieranie inicjatyw organizacji klubów seniora

Rozwijanie i promowanie oferty kulturalnej, oświatowej i rozrywkowej dla osób starszych

Tworzenie klubów seniora i innych środowiskowych form wsparcia (tj. Ośrodki wsparcia dla osób starszych)

Realizacja projektów/działań informacyjnych oraz promujących zdrowy styl życia

Wspomaganie postaw prozdrowotnych i zdrowego stylu życia, realizacja kampanii społecznych wzmacniających odpowiedzialność za swoje zdrowie

Intensywne wykorzystanie infrastruktury rekreacyjnej i sportowej poprzez organizacje przedsięwzięć o charakterze pro-zdrowotnym

Promowanie dziedzictwa kulturowego i walorów turystycznych gminy Kobiór i okolic

Rozbudowa placówek przedszkolnych na terenie gminy

Organizacja konferencji/seminariów/ nt. Dobrych praktyk w zakresie rozwiązywania problemów społecznych

## **PROFILAKTYKA I ROZWIĄZYWANIE PROBLEMÓW ALKOHOLOWYCH ORAZ NARKOMANII**

Stworzenie modelu współpracy pracownika socjalnego i konsultanta – psychologa, którego celem będzie podjęcie terapii przez osobę uzależnioną lub skierowanie jej na przymusowe leczenie

Tworzenie i funkcjonowanie grup wsparcia dla osób współuzależnionych

Utrzymanie świetlicy środowiskowej dla dzieci z rodzin uzależnionych od alkoholu

Podnoszenie kwalifikacji osób pracujących na rzecz pomocy rodzinom z problemem alkoholowym

Okresowa diagnoza problemów uzależnień w ramach diagnozy problemów społecznych

Systematyczny monitoring sprzedaży napojów alkoholowych w punktach sprzedaży napojów alkoholowych poprzez badanie typu tajemniczy klient (zakup piwa przez „młodo wyglądające” osoby pełnoletnie, których nie znają sprzedawcy)

Realizacja kampanii społecznych adresowanych do sprzedawców napojów alkoholowych wdrożenie projektu „alkohol dla dzieci? Nie u nas!” Mającego na celu wyróżnianie rzetelnych sprzedawców, sumiennie przestrzegających zakazu sprzedaży alkoholu nieletnim oraz odbieranie koncesji nierzetelnym handlowcom

Przygotowanie kampanii mającej na celu zwiększenie świadomości społecznej nt. Szkodliwości alkoholu oraz tytoniu

Realizacja programów profilaktycznych i edukacyjnych - powinny dotyczyć wszelkich zachowań ryzykownych oraz obejmować dzieci i młodzież oraz ich rodziców i opiekunów

Opracowanie materiałów edukacyjnych - informacyjnych dotyczących uzależnień zwłaszcza alkoholu, palenia tytoniu oraz dopalaczy oraz miejsc i ofert pomocy

Aktywizacja społeczności anonimowych alkoholików oraz dzieci anonimowych alkoholików mające na celu inicjowanie przez te środowiska w środowisku lokalnym mody na zdrowy tryb życia – bez używek

Inspirowanie do powstawania grup wsparcia sąsiedzkiego

Współpraca mediów, rodziny, szkolnictwa, instytucji pomocy społecznej i służb porządkowych w celu włączenia działań zapobiegających patologiom w inne dziedziny funkcjonowania społeczności;

Realizacja gminnego programu profilaktyki i rozwiązywania problemów alkoholowych w gminie Kobiór

Podejmowanie działań interdyscyplinarnych ograniczających zjawisko przemocy w szkole i środowisku rówieśniczym



Wspieranie tworzenia i funkcjonowania grup wsparcia

Podejmowanie działań zmierzających do poprawy bezpieczeństwa osób starszych/niepełnosprawnych

Współpraca środowisk nauczycielskich w zakresie profilaktyki uzależnień

Utworzenie funkcjonowania osiedlowych i wiejskich klubów

Zatrudnienie większej ilości specjalistów z zakresu leczenia uzależnień

## **EDUKACJA PUBLICZNA, KULTURA, SAMOORGANIZACJA SPOŁECZNOŚCI LOKALNEJ**

Aktywizacja społeczności lokalnej mająca na celu wypracowanie postaw prospołecznych i wzmacniających odpowiedzialność za miejsce swojego zamieszkania.

Wspieranie aktywności trzeciego sektora działającego w różnych obszarach życia społecznego

Wspieranie inicjatyw organizacji klubów seniora

Rozwijanie i promowanie oferty kulturalnej, oświatowej i rozrywkowej dla osób starszych

Tworzenie klubów seniora i innych środowiskowych form wsparcia (tj. Ośrodki wsparcia dla osób starszych)

Współpraca różnych środowisk na rzecz rozwoju społecznego

Realizacja projektów/działań informacyjnych oraz promujących zdrowy styl życia

Wspomaganie postaw prozdrowotnych i zdrowego stylu życia, realizacja kampanii społecznych wzmacniających odpowiedzialność za swoje zdrowie

Promowanie dziedzictwa kulturowego i walorów turystycznych gminy Kobiór i okolic

Intensywne wykorzystanie infrastruktury rekreacyjnej i sportowej poprzez organizacje przedsięwzięć o charakterze pro-zdrowotnym

Organizacja konferencji/seminariów/ nt. Dobrych praktyk w zakresie rozwiązywania problemów społecznych

Rozbudowa placówek przedszkolnych na terenie gminy

Z powyższych oczekiwań co do działań w obszarach rozwiązywania problemów społecznych można sformułować cel nadrzędny strategii.

**Wysoka jakość życia mieszkańców Gminy Kobiór, życie wolne od zagrożeń, zintegrowana społeczność, dostępna profesjonalna pomoc społeczna i terapeutyczna, aktywne i zintegrowane grupy społeczne, samorealizujące się w działaniach prospołecznych i kulturalnych.**

Cel ten jest syntetyczną i skróconą wersją myśli, które zawarte są w wizji *Strategii Rozwiązywania Problemów Społecznych Gminy Kobiór na lata 2021- 2026*. Jest to hasłowe wyrażenie wizji rozwoju społecznego mieszkańców gminy Kobiór.

Wizja jest określeniem takiego obrazu Gminy Kobiór, jaki chcieliby osiągnąć za 10 lat mieszkańcy tego obszaru– uczestnicy procesu planowania. Wizja określa dążenie w sposób bardzo ogólny.

**Gmina Kobiór jest miejscem przyjaznym dla jego mieszkańców, umożliwiającym:**

- profesjonalną pomoc społeczną, efektywnie rozwiązującą problemy socjalne i bytowe, wspierającą wzmocnienie własnych zasobów osób potrzebujących pomocy, sprzyjającą rozwojowi potencjału osobowego i społecznego,
- nowoczesną edukację, przyjazną różnym grupom wiekowym oraz osobom niepełnosprawnym, umożliwiającą ustawiczne kształcenie w zależności od wieku i potrzeb,
- integrację społeczności lokalnej, profesjonalną i efektywną pomoc w sytuacji zagrożeń związanych z dysfunkcją spowodowaną nadużywaniem substancji psychoaktywnych.

### **6.3. Cele główne strategii, cele szczegółowe i ich realizacja**

#### **6.3.1. Cele strategiczne**

Po uzyskaniu akceptacji społecznej wizji Strategii, do której będzie dążyć społeczność lokalna w wyniku wdrażania strategii. **Po przeprowadzeniu diagnozy problemów społecznych oraz diagnozy prospektywnej przystąpiono do ustalenia priorytetów, celów strategicznych.** Uczestnicy prac nad strategią ustalili je w następującym zakresie:

**Cele strategiczne określono dla trzech obszarów:**

1. Edukacja publiczna, kultura, samoorganizacja społeczności lokalnej,
2. Pomoc społeczna i przeciwdziałanie przemocy w rodzinie, pomoc osobom niepełnosprawnym i starszym,
3. Profilaktyka i rozwiązywanie problemów alkoholowych i narkomanii.

Uwzględniając wyniki analizy SWOT, analizy potencjałów wypracowano następujące cele strategiczne:

1. dla obszaru „Edukacja publiczna, kultura, samoorganizacja społeczności lokalnej”

**Świadome i aktywne społeczeństwo, kapitał ludzki oparty na wiedzy. Dostęp do kształcenia ustawicznego, sprzyjanie działaniom kulturotwórczym.**

2. dla obszaru „Pomoc społeczna i przeciwdziałanie przemocy w rodzinie, pomoc osobom niepełnosprawnym i starszym”

**Profesjonalna pomoc społeczna, wzmocniająca świadomość społeczną, wspierająca jakość życia lokalnej społeczności, integrująca mieszkańców, zachęcająca do samorealizacji i wsparcia dla innych.**

3. dla obszaru „Rozwiązywanie problemów alkoholowych i narkomanii”

**Skuteczne rozwiązywanie problemów alkoholowych i narkomanii. Efektywny system przeciwdziałania nadużywaniu środków psychoaktywnych.**

Realizacja tych celów odbywać się będzie poprzez realizację celów szczegółowych w poszczególnych latach. Cele szczegółowe i działania realizacyjne przedstawione zostaną w kolejnych rozdziałach.

Źródłem sformułowanych poniżej szczegółowych celów strategicznych oraz działań strategicznych jest wynik ustaleń uczestników prac nad strategią i są skorelowane z wynikami analizy SWOT, badań problemów społecznych, oczekiwań realizacyjnych wyrażonych w ankietach prospektywnych.

### 6.3.2. Cele szczegółowe i ich realizacja

#### EDUKACJA PUBLICZNA, KULTURA, SAMOORGANIZACJA SPOŁECZNOŚCI LOKALNEJ

##### CEL GŁÓWNY

Świadome i aktywne społeczeństwo, kapitał ludzki oparty na wiedzy. Dostęp do kształcenia ustawicznego, sprzyjanie działaniom kulturotwórczym społeczeństwa.

##### CELE SZCZEGÓŁOWE

- nowoczesny system oświaty,
- dostępność bogatej oferty edukacyjnej, sportowej i kulturalnej.

##### WSKAŹNIKI MONITOROWANIA STRATEGII:

- liczba zajęć dodatkowych współfinansowanych ze środków UE;
- liczba zajęć oferowanych dla osób starszych;
- liczba miejsc dla dzieci w wieku przedszkolnym;
- liczba inicjatyw kulturalnych, edukacyjnych na terenie gminy.

##### DZIAŁANIA STRATEGICZNE:

LP.	DZIAŁANIA / ZADANIA	HARMONOGRAM REALIZACJI	NAKLADY	ŹRÓDŁA DANYCH/ REALIZATOR
1	Aktywizacja społeczności lokalnej mająca na celu wypracowanie postaw prospołecznych i wzmacniających odpowiedzialność za miejsce swojego zamieszkania.	2021 – 2026	Budżet gminy, fundusze pomocowe, budżet państwa	Gmina Kobiór, NGO, oddolne inicjatywy
2	Wspieranie aktywności trzeciego sektora działającego w różnych obszarach życia społecznego.	2021 – 2026	Budżet gminy, fundusze pomocowe, budżet państwa, sponsorzy prywatni	Gmina Kobiór, NGO, oddolne inicjatywy

3	Wspieranie inicjatyw organizacji klubów seniora i innych środowiskowych form wsparcia.	2021 – 2026	Budżet gminy, fundusze pomocowe, budżet państwa, sponsorzy prywatni	Gmina Kobiór, NGO, oddolne inicjatywy
4	Realizacja projektów/działań informacyjnych oraz promujących zdrowy styl życia. Wspomaganie postaw prozdrowotnych i zdrowego stylu życia, realizacja kampanii społecznych wzmacniających odpowiedzialność za swoje zdrowie.	2021 – 2026	Budżet gminy, fundusze pomocowe,	Gmina Kobiór, NGO, oddolne inicjatywy
5	Organizacja inicjatyw pozwalających na efektywne wykorzystanie infrastruktury rekreacyjnej i sportowej.	2021 – 2026	Budżet gminy, fundusze pomocowe	Gmina Kobiór, NGO, oddolne inicjatywy

## **POMOC SPOŁECZNA, PRZECIWDZIAŁANIE PRZEMOCY W RODZINIE, POMOC OSOBOM NIEPEŁNOSPRAWNYM I OSOBOM STARSZYM**

### **CEL GŁÓWNY**

Profesjonalna pomoc społeczna, wzmacniająca świadomość społeczną, wspierająca jakość życia lokalnej społeczności, integrująca mieszkańców, zachęcająca do samorealizacji i wsparcia dla innych.

### **CELE SZCZEGÓŁOWE**

- Zmniejszenie rozmiarów ubóstwa;
- wzmocnienie i rozwój zintegrowanej pomocy socjalnej,
- wspieranie rozwoju kwalifikacji osobowych klientów pomocy społecznej,
- rozwój zasobów osobowych i instytucjonalnych Gminnego Ośrodka Pomocy Społecznej,
- wzmacnianie systemu przeciwdziałania przemocy w rodzinie,
- promocja samorealizacji, przedsiębiorczości, wolontariatu, grupa wsparcia.

### **WSKAŹNIKI MONITOROWANIA STRATEGII:**

- liczba rodzin objętych pomocą społeczną bez względu na liczbę i rodzaj świadczeń,
- liczba osób, którym przyznano zasiłki pieniężne,
- wartość przyznanych świadczeń pieniężnych w roku budżetowym;
- wysokość środków przeznaczonych na dofinansowanie dożywiania w skali roku,
- liczba osób objętych pomocą w ramach usług opiekuńczych i pielęgnacyjnych,
- liczba godzin świadczonych usług opiekuńczych,

- liczba rodzin objętych „programem 500+”
- liczba dzieci objętych „programem 500+”
- liczba osób korzystających z poradnictwa specjalistycznego.

DZIAŁANIA STRATEGICZNE:

LP.	DZIAŁANIA / ZADANIA	HARMONOGRAM REALIZACJI	NAKLADY	ŹRÓDŁA DANYCH/ REALIZATOR
1	Zwalczanie długotrwałego bezrobocia.	2021 – 2026	Budżet Gminy, fundusze pomocowe	Gminny Ośrodek Pomocy Społecznej w Kobiórze; Powiatowy Urząd Pracy w Tychach
2	Zaspokojenie niezbędnych potrzeb życiowych osób i rodzin poprzez umożliwienie im życia w warunkach odpowiadających godności człowieka.	2021 – 2026	Budżet Gminy, fundusze pomocowe	Gminny Ośrodek Pomocy Społecznej w Kobiórze, Gmina Kobiór, organizacje pozarządowe
3	Utworzenie systemu wsparcia dla osób starszych oraz niepełnosprawnych.	2021 – 2026	Budżet Gminy, fundusze pomocowe	Gminny Ośrodek Pomocy Społecznej w Kobiórze, Gmina Kobiór, organizacje pozarządowe
4	Utworzenie systemu wsparcia dla rodzin: dysfunkcyjnych, wielodzietnych i niepełnych.	2021 – 2026	Budżet Gminy, fundusze pomocowe	Gminny Ośrodek Pomocy Społecznej w Kobiórze
5	Przeciwdziałanie patologiom społecznym.	2021 – 2026	Budżet Gminy, fundusze pomocowe	Gminny Ośrodek Pomocy Społecznej w Kobiórze
6	Podnoszenie jakości życia mieszkańców wykorzystując zasoby gminy.	2021 – 2026	Budżet Gminy, fundusze pomocowe	Gminny Ośrodek Pomocy Społecznej w Kobiórze, Gmina Kobiór, organizacje pozarządowe
7	Rozwijanie i promowanie oferty kulturalnej, oświatowej	2021 – 2026	Budżet Gminy, fundusze pomocowe	Gminny Ośrodek Pomocy Społecznej w Kobiórze
8	Udzielanie informacji dla osób niepełnosprawnych w ramach pracy socjalnej	2021 – 2026	Budżet Gminy, fundusze pomocowe	Gminny Ośrodek Pomocy Społecznej w Kobiórze

9	Aktywizacja społeczna i zawodowa osób niepełnosprawnych	2021 – 2026	Budżet Gminy, fundusze pomocowe	Gminny Ośrodek Pomocy Społecznej w Kobiórze; Oddolne inicjatywy
10	Udzielanie pomocy finansowej osobom niepełnosprawnym.	2021 – 2026	Budżet Gminy, fundusze pomocowe	Gminny Ośrodek Pomocy Społecznej w Kobiórze
11	Realizacja usług opiekuńczych oraz specjalistycznych usług opiekuńczych	2021 – 2026	Budżet Gminy, fundusze pomocowe	Gminny Ośrodek Pomocy Społecznej w Kobiórze
12	Podnoszenie kwalifikacji pracowników GOPS zajmujących się problematyką niepełnosprawności;	2021 – 2026	Budżet Gminy, fundusze pomocowe	Gminny Ośrodek Pomocy Społecznej w Kobiórze
13	Poprawa jakości życia osób niepełnosprawnych poprzez likwidację barier architektonicznych, dostęp do edukacji zintegrowanej, szkoleń zawodowych oraz do zatrudnienia	2021 – 2026	Budżet Gminy, fundusze pomocowe	Gmina Kobiór
14	Inicjowanie interdyscyplinarnych form współpracy na rzecz osób niepełnosprawnych	2021 – 2026	Budżet Gminy, fundusze pomocowe	Gminny Ośrodek Pomocy Społecznej w Kobiórze, Gmina Kobiór, oddolne inicjatywy, placówki edukacyjne
15	Współpraca instytucji świadczących pomoc i usługi na rzecz rodziny przeżywających trudności w sprawach opiekuńczo - wychowawczych	2021 – 2026	Budżet Gminy, fundusze pomocowe	Gminny Ośrodek Pomocy Społecznej w Kobiórze, Gmina Kobiór, oddolne inicjatywy
16	Rozwój partnerstwa lokalnego w zakresie wsparcia rodziny w wypełnianiu funkcji opiekuńczo – wychowawczych	2021 – 2026	Budżet Gminy, fundusze pomocowe	Gminny Ośrodek Pomocy Społecznej w Kobiórze
17	Rozwój interdyscyplinarnych form wsparcia	2021 – 2026	Budżet Gminy, fundusze pomocowe	Gminny Ośrodek Pomocy Społecznej w Kobiórze, Gmina Kobiór, oddolne inicjatywy

18	Nasilenie ochrony uczniów przed przemocą, uzależnieniami, zachowaniami patologicznymi poprzez oferowanie dzieciom i młodzieży szerokiego wachlarza zajęć pozalekcyjnych, sportowych, turystycznych i rekreacyjnych	2021 – 2026	Budżet Gminy, fundusze pomocowe	Gminny Ośrodek Pomocy Społecznej w Kobiórze, Gmina Kobiór, oddolne inicjatywy
----	--	-------------	---------------------------------	---

## **PROFILAKTYKA I ROZWIĄZYWANIE PROBLEMÓW ALKOHOLOWYCH I NARKOMANII**

### **CEL GŁÓWNY**

Skuteczne rozwiązywanie problemów alkoholowych i narkomanii. Efektywny system przeciwdziałania nadużywaniu środków psychoaktywnych.

### **CELE SZCZEGÓŁOWE**

- profesjonalna pomoc terapeutyczno – rehabilitacyjna,
- racjonalna i efektywna profilaktyka problemowa,
- skuteczne przeciwdziałanie uzależnieniom,
- promocja zdrowego stylu życia.

### **WSKAŹNIKI MONITOROWANIA STRATEGII:**

- liczba osób objętych działaniami GKRPA;
- liczba osób objętych programami i projektami na rzecz przeciwdziałania uzależnieniom,
- liczba inicjatyw społecznych w zakresie przeciwdziałania alkoholizmowi i narkomanii (kampanii informacyjnych, imprez plenerowych itp)

DZIAŁANIA STRATEGICZNE:

	<b>DZIAŁANIA / ZADANIA</b>	<b>HARMONOGRAM REALIZACJI</b>	<b>NAKLADY</b>	<b>ŹRÓDŁA DANYCH/ REALIZATOR</b>
1	Stworzenie modelu współpracy pracownika socjalnego i konsultanta – psychologa, którego celem będzie podjęcie terapii przez osobę uzależnioną lub skierowanie jej na przymusowe leczenie	2021 – 2026	Budżet gminy, fundusze pomocowe, budżet państwa	Gminny Ośrodek Pomocy Społecznej w Kobiórze, Gminna Komisja Rozwiązywania Problemów Alkoholowych
2	Tworzenie i funkcjonowanie grup wsparcia dla osób współzależnionych	2021 – 2026	Budżet gminy, fundusze pomocowe	Gminny Ośrodek Pomocy Społecznej w Kobiórze, Gminna Komisja Rozwiązywania Problemów Alkoholowych
3	Utrzymanie świetlicy środowiskowej dla dzieci z rodzin uzależnionych od alkoholu.	2021 – 2026	Budżet gminy, fundusze pomocowe	Gminny Ośrodek Pomocy Społecznej w Kobiórze, Gminna Komisja Rozwiązywania Problemów Alkoholowych
4	Podnoszenie kwalifikacji osób pracujących na rzecz pomocy rodzinom z problemem alkoholowym	2021 – 2026	Budżet gminy, fundusze pomocowe	Gminny Ośrodek Pomocy Społecznej w Kobiórze, Gminna Komisja Rozwiązywania Problemów Alkoholowych
5	Okresowa diagnoza problemów uzależnień w ramach diagnozy problemów społecznych.	2021 – 2026	Budżet gminy, fundusze pomocowe	Gminny Ośrodek Pomocy Społecznej w Kobiórze, Gminna Komisja Rozwiązywania Problemów Alkoholowych



6	Systematyczny monitoring sprzedaży napojów alkoholowych w punktach sprzedaży napojów alkoholowych poprzez badanie typu tajemniczy klient (zakup piwa przez „młodo wyglądające” osoby pełnoletnie, których nie znają sprzedawcy).	2021 – 2026	Budżet gminy, fundusze pomocowe	Gminna Komisja Rozwiązywania Problemów Alkoholowych, oddolne inicjatywy
7	Realizacja programów profilaktycznych i edukacyjnych - powinny dotyczyć wszelkich zachowań ryzykownych oraz obejmować dzieci i młodzież oraz ich rodziców i opiekunów.	2021 – 2026	Budżet gminy, fundusze pomocowe	Gminna Komisja Rozwiązywania Problemów Alkoholowych,, oddolne inicjatywy, NGO
8	Opracowanie materiałów edukacyjnych - informacyjnych dotyczących uzależnień zwłaszcza alkoholu, palenia tytoniu oraz dopalaczy oraz miejsc i ofert pomocy	2021 – 2026	Budżet gminy, fundusze pomocowe	Gminna Komisja Rozwiązywania Problemów Alkoholowych,, oddolne inicjatywy, NGO
9	Realizacja „Gminnego Programu Profilaktyki i Rozwiązywania Problemów Alkoholowych w Gminie Kobiór”	2021 – 2026	Budżet gminy, fundusze pomocowe	Gminna Komisja Rozwiązywania Problemów Alkoholowych, oddolne inicjatywy, NGO
10	Podejmowanie działań interdyscyplinarnych ograniczających zjawisko przemocy w szkole i środowisku rówieśniczym.	2021 – 2026	Budżet gminy, fundusze pomocowe	Gminna Komisja Rozwiązywania Problemów Alkoholowych, oddolne inicjatywy, NGO

11	Wspieranie tworzenia i funkcjonowania grup wsparcia.	2021 – 2026	Budżet gminy, fundusze pomocowe	Gminna Komisja Rozwiązywania Problemów Alkoholowych, oddolne inicjatywy, NGO
12	Wspieranie funkcjonowania osiedlowych i wiejskich świetlic.	2021 – 2026	Budżet gminy, fundusze pomocowe	Gminna Komisja Rozwiązywania Problemów Alkoholowych, oddolne inicjatywy, NGO

## **7. SYSTEM ZARZĄDZANIA I AKTUALIZACJI STRATEGII**

Istotnym wymogiem stawianym wszystkim dokumentom strategicznym jest wewnętrzny system zarządzania realizacją, określający organizację, zasady i sposoby wdrażania, monitorowania oraz ewaluacji. Nie stworzenie tego systemu powoduje, że strategia staje się bardzo szybko dokumentem „martwym”.

W celu sprecyzowania zarządzania realizacją Gminnej Strategii Rozwiązywania Problemów Społecznych należało odpowiedzieć na następujące pytania:

- a) kto będzie odpowiedzialny za koordynację procesu wdrażania dokumentu?
- b) jak często i jakimi sposobami będzie odbywać się ocena jego realizacji?
- c) w jaki sposób i w jakim trybie będzie dokonywana korekta/aktualizacja strategii?

Opracowując niniejsze „wytyczne” kierowano się założeniem, że proces tworzenia oraz wysiłki wdrażania strategii muszą być oparte na tej samej podstawie – partycypacji społecznej. A zatem, w naturalny sposób zaangażowanie oraz nabyte doświadczenie członków zespołu zadaniowego oraz osób uczestniczących w warsztatach planowania strategicznego powinny zostać wykorzystane na etapie wdrażania strategii.

### **Podmioty zarządzające realizacją strategii**

Strategia Rozwiązywania Problemów Społecznych zawiera cele i zadania, które stanowią wyzwanie dla społeczności lokalnej oraz gminnych instytucji publicznych i niepublicznych działających w sferze polityki społecznej. W związku z tym wdrażanie Strategii wymaga ścisłej koordynacji i współpracy pomiędzy zainteresowanymi stronami, a efektywność procesu będzie zależała w głównej mierze od podmiotów zarządzających realizacją:

- a) Wójt – wykonuje uchwały Rady Gminy i budżet Gminy przy pomocy Urzędu Gminy i jednostek organizacyjnych (JST); odpowiedzialny za bieżące wdrażanie strategii;
- b) Rada Gminy – organ stanowiący; uchwała budżet; pełni nadzór nad realizacją strategii;
- c) Doradcy np. prawnicy, specjaliści – środowisko odpowiedzialne za doradztwo oraz opiniowanie, stanowiące zarazem forum wymiany doświadczeń i pomysłów na rozwój społeczny gminy.

### **Instrumenty realizacji Strategii**

Wśród szeregu instrumentów służących realizacji Strategii, należy wymienić instrumenty finansowe, administracyjno-prawne, z zakresu promocji i marketingu, monitoringu, a także narzędzia służące aktualizacji strategii.

Głównym instrumentem finansowym służącym realizacji zadań gminy jest jej budżet, gwarantujący samodzielność finansową samorządu, uchwalany w formie uchwały budżetowej na dany rok budżetowy, stanowi roczny plan dochodów i wydatków oraz przychodów i rozchodów gminy. Możliwość realizacji zadań jest uwarunkowana w głównej mierze zakresem i charakterem dochodów budżetowych. Trzeba stwierdzić, że poziom dochodów własnych gminy nie wystarcza w stosunku do realizowanych zadań oraz potrzeb społecznych, niezbędny jest zatem sprawnie funkcjonujący mechanizm zasilania zewnętrznego budżetu.

Wdrażając Strategię, Gmina będzie musiała oprzeć się o dostępne programy pomocowe, a także prowadzić racjonalną współpracę finansową z organizacjami pozarządowymi, kościelnymi oraz sektorem przedsiębiorców. W tym sensie niezmiernie ważna będzie akcja informacyjno-promocyjna na temat Strategii i procesów integracji społecznej, wykorzystująca Internet (głównie BIP), prasę lokalną, a także promocję i reklamę bezpośrednią (na przykład zapraszanie do udziału w przedsięwzięciach samorządowych podmiotów mogących być partnerami w realizacji poszczególnych zadań).

## Finansowanie strategii

Zgodnie z art. 110 pkt 4 ustawy o pomocy społecznej, koordynatorem realizacji Strategii Rozwiązywania Problemów Społecznych Gminy Kobiór na lata 2021-2026 będzie Ośrodek Pomocy Społecznej w Kobiórze. Sformułowane w dokumencie kierunki działań będą wdrażane przez wyznaczonych realizatorów oraz partnerów realizacji, w zależności od posiadanych i pozyskanych środków finansowych. Ze względu na szeroki zakres merytoryczny, czas obowiązywania dokumentu i wielu realizatorów nie jest możliwe precyzyjne określenie ram finansowych dokumentu strategicznego. W Strategii przy każdym działaniu zawarto źródła finansowania. Poniższa tabela przedstawia ramy finansowe strategii.

Tabela 6 Ramy finansowe strategii w latach 2019–2026

Wydatki (w zł)	Prognoza wydatków (w zł)						
	2020	2021	2022	2023	2024	2025	2026
<b>2019</b>							
<b>6 595 835,00</b>	8 185 276,49	8 520 601,16	8 342 277,65	8 392 280	8 442 280	8 492 280	8542 280

Źródło: Opracowanie własne na podstawie danych Ośrodka Pomocy Społecznej w Kobiór.

Finansowanie strategii zakłada także realizację inicjatyw przez placówki edukacyjne, kulturalne, sportowe, a także organizacje pozarządowe z terenu gminy Kobiór. Ich budżety na działania strategiczne są uzależnione od decyzji w skali rocznej.

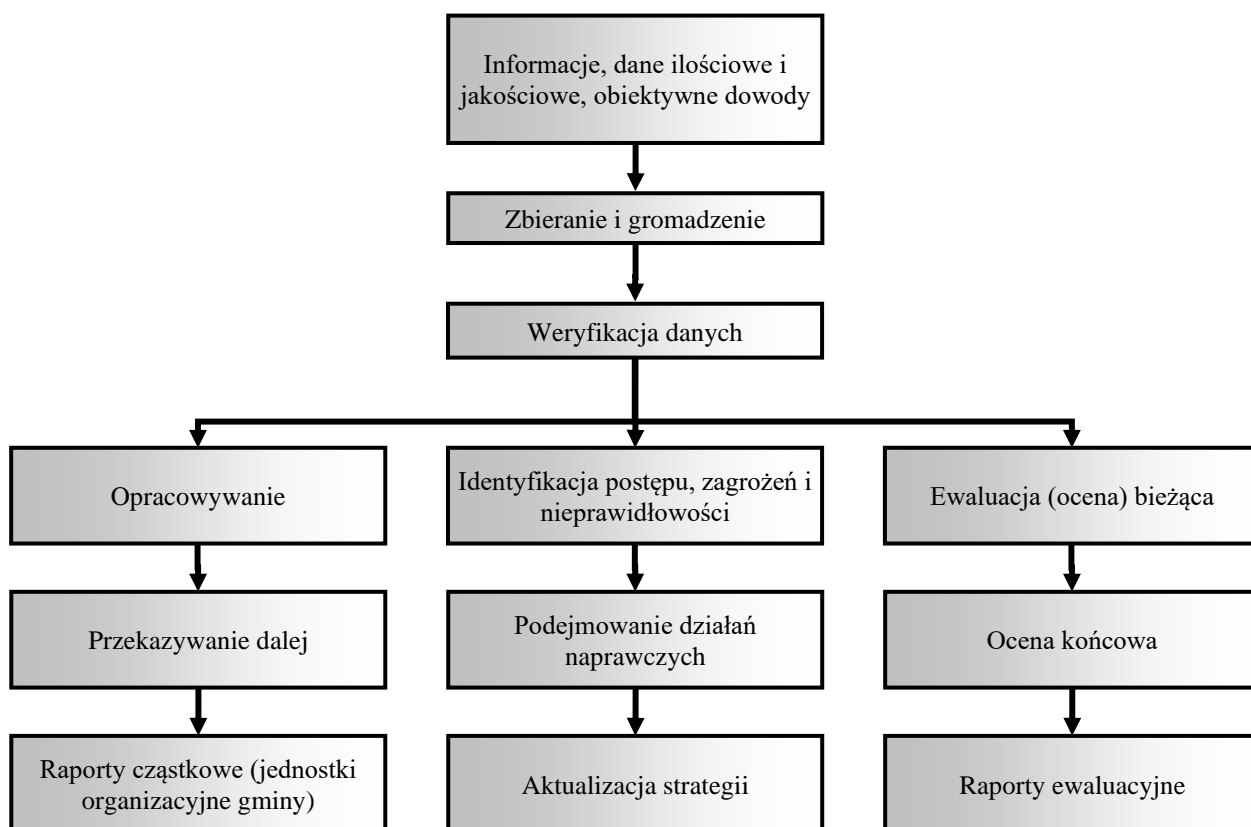
Do przygotowania ram finansowych strategii wykorzystano prognozowaną w budżecie gminy wielkość wydatków w pomocy społecznej oraz w innych obszarach polityki społecznej m.in. dział: Ochrona zdrowia, Przeciwdziałanie narkomanii, Przeciwdziałanie alkoholizmowi, Pomoc społeczna, Edukacyjna opieka wychowawcza, Rodzina. Prognozę tę oparto o wysokość środków finansowych poniesionych na realizację zadań w ww. działach w latach 2017-2019. Budżet planowany na realizację Strategii Rozwiązywania Problemów Społecznych Gminy Kobiór na lata 2021-2026 będzie oszacowany w okresach rocznych. Zakłada się, że wydatki na realizację celów strategicznych oscylować będą corocznie w granicach zbliżonych do wydatków w roku 2019 z niewielkim wzrostem. Realizacja zadań wynikających ze Strategii będzie finansowana z budżetu państwa i gminy do wysokości środków finansowych zaplanowanych na ten cel w danym roku budżetowym. Środki te ujmowane będą w uchwale budżetowej Rady Gminy Kobiór.

Ponadto planuje się w 2022 roku wydatki pomniejszone o dotację na realizację Projektu współfinansowanego ze środków Europejskiego Funduszu Społecznego.

## Monitoring i ocena wdrażania strategii

Monitoring jest to stała i ciągła obserwacja ilościowych oraz jakościowych zmian pewnych wielkości, mająca na celu zapewnienie informacji zwrotnych na temat skuteczności i efektywności wdrażania Strategii, a także jego ocenę i zmianę (tam, gdzie jest to konieczne). Monitoring służy badaniu i ocenie sposobu oraz efektywności dochodzenia do wyznaczonych celów i zadań, a także poziomu ich osiągnięcia.

Przebieg procesu monitoringu i ewaluacji (oceny) postępów we wdrażaniu Strategii przedstawia poniższy schemat.



Realizacja strategii jest monitorowana poprzez coroczne sprawozdania z działalności GOPS, GKRPA i innych jednostek ujętych w Strategii.

#### **Aktualizacja strategii**

Przeglądy aktualizacyjne Strategii będą odbywały się co roku na podstawie sprawozdań i ewaluacji prowadzonych działań.

## **8. ZESTAWIENIE TABEL, WYKRESÓW, MAP**

Tabela 1. Struktura wiekowa populacji gminy Kobiór w podziale na grupy ekonomiczne: wiek przedprodukcyjny, produkcyjny i poprodukcyjny w 2018 i 2019 r. [Dane z Urzędu Gminy w Kobiórze]	8
Tabela 2. Liczba bezrobotnych na terenie gminy Kobiór w latach 2018 i 2019 .....	11
Tabela 3. Liczba placówek i uczniów placówek edukacyjnych na terenie gminy Kobiór w 2017/ 2018 i 2018/2019 .....	12
Tabela 4. Liczba i rodzaj świadczeń pieniężnych na terenie gminy Kobiór. Stan na 2019 r. ....	14
Tabela 5. Klasyfikacja powodów udzielania świadczeń w 2019 r. ....	15
Tabela 6 Ramy finansowe strategii w latach 2019–2026.....	44
Wykres 1. Liczba mieszkań na terenie gminy Kobiór: ogółem w latach 1995- 2018.....	8
Wykres 2. Ludność gminy Kobiór w latach 1995- 2019 r. ....	8
Wykres 3. Przyrost naturalny na 1000 ludności na terenie gminy Kobiór w latach 1995- 2019 .....	9
Wykres 4. Zameldowania, wymeldowania i saldo migracji w latach 1995- 2019 na terenie gminy Kobiór	10
Wykres 5. Liczba pracujących według sektorów w latach 2006- 2018 na terenie gminy Kobiór.....	11
Wykres 6. Liczba bezrobotnych na terenie gminy Kobiór w latach 2004- 2019 .....	11
Wykres 7. Jak często spożywa Pan/i alkohol?.....	17
Wykres 8. Ile porcji alkoholu wypija Pan/i w ciągu całego dnia, w którym Pan/i pije? .....	17
Wykres 9. Czy zdarzyło się Panu/i kierować pojazdem pod wpływem alkoholu? .....	18

Wykres 10. Proszę ocenić czy spożycie alkoholu na przestrzeni kilku lat w Pana/i miejscowości. ....	18
Wykres 11. Jak często pali Pan/i papierosy? .....	18
Wykres 12. Jak często zażywa Pan/i środki psychoaktywne (narkotyki, dopalacze)? .....	19
Wykres 13. Kto stosował wobec Pana/i przemoc? .....	20
Wykres 14. Do kogo zwróciłby się Pan/i o pomoc w razie problemu uzależnień lub/i przemocy w rodzinie? .....	21
Wykres 15. Jak ocenia Pan/i aktualne warunki życia mieszkańców gminy? .....	21
Wykres 16. Według Pana/i z jakimi problemami społecznymi najczęściej spotykają się osoby niepełnosprawne? (proszę zaznaczyć trzy odpowiedzi). ....	22
Mapa 1. Położenie gminy Kobiór.....	7