

**UCHWAŁA NR RG.0007.28.2015
RADY GMINY KOBIÓR**

z dnia 12 lutego 2015 r.

w sprawie Gminnego Programu wspierania rodziny na lata 2015 - 2017

Na podstawie art. 176 pkt 1 ustawy z dnia 9 czerwca 2011 r. o wspieraniu rodziny i pieczy zastępczej (tj. Dz. U. z 2013 r. poz. 135 ze zmianami) oraz art. 18 ust. 1 ustawy z dnia 8 marca 1990 r. o samorządzie gminnym (tj. Dz. U. z 2013 r. poz. 594 ze zmianami)

**Rada Gminy
uchwała:**

§ 1.

Przyjmuje się Gminny Program wspierania rodziny na lata 2015 - 2017 w brzmieniu jak w załączniku do niniejszej uchwały.

§ 2.

Wykonanie uchwały powierza się Wójtowi.

§ 3.

Uchwała wchodzi w życie z dniem podjęcia.

Przewodniczący Rady

Przemysław Sawicki

Załącznik do Uchwały Nr RG0007.28.2015

Rady Gminy Kobiór z dnia 12. marca 2015r.

GMINNY PROGRAM

WSPIERANIA RODZINY

na lata 2015 – 2017

WPROWADZENIE

Rodzina jest podstawowym środowiskiem funkcjonowania i rozwoju dziecka, które powinno zapewnić mu bezpieczeństwo fizyczne i emocjonalne. Oddziałuje w sposób świadomy i nieświadomy na dziecko, przekazując mu system wartości, tradycje, kształtując jego aktywność i postępowanie na całe życie. Jest też najbardziej stabilnym punktem odniesienia w doświadczeniu dziecka. Dlatego jeżeli w funkcjonowaniu rodziny pojawiają się dysfunkcje, instytucje i służby zobligowane są do wspierania rodziny, do podjęcia na jej rzecz określonych działań. Mianem rodziny dysfunkcyjnej określa się rodzinę, w której występują istotne nieprawidłowości w zaspokajaniu podstawowych potrzeb biologicznych i psychospołecznych dziecka. Problemy w takich rodzinach mają najczęściej charakter wielopokoleniowego procesu tworząc przez to błędne koło, które trudno rodzinie przerwać wyłącznie własnymi siłami.

Pomoc społeczna jako instytucja polityki społecznej państwa ma na celu umożliwienie osobom i rodzinom przezwycięzenie trudnych sytuacji życiowych, których nie są one w stanie pokonać, wykorzystując własne środki, możliwości i uprawnienia. W przepisach o pomocy społecznej zawarta jest zasada pomocniczości, która kładzie nacisk na wspieranie a nie bezpośrednio zaspokajanie potrzeb.

Choroba alkoholowa, przemoc w rodzinie, niewydolność w pełnieniu funkcji opiekuńczo-wychowawczych, to główne problemy dezorganizujące życie rodziny, którym często towarzyszy problem ubóstwa, długotrwałego bezrobocia, czy zagrożenie bezdomnością. Rodziny takie wymagają stałego wsparcia i monitorowania przez przedstawicieli różnych grup zawodowych: pracowników socjalnych, asystentów rodziny, pedagogów, policji, kuratorów, opiekunów świetlic środowiskowych, itp.

Praca z rodziną winna być połączona z jej własną aktywnością. Organizując różnorodne formy pomocy na rzecz rodziny wieloproblemowej, należy konsekwentnie realizować zasadę podstawowej roli opiekuńczej i wychowawczej rodziny w rozwoju dziecka. Należy ją wspierać i wspomagać tak, aby przywrócić jej prawidłowe funkcjonowanie.

Stąd podstawowym założeniem Programu jest wsparcie rodziny naturalnej oraz eliminowanie takich sytuacji, kiedy dziecko musi opuścić własną rodzinę.

Umieszczenie dziecka w systemie pieczy zastępczej nie oznacza rozwiązania problemu rodziny. Z uwagi na więzi emocjonalne dziecka z rodziną i środowiskiem konieczne jest motywowanie rodziców do zmiany oraz praca prowadząca do stworzenia prawidłowych warunków rozwoju dziecka w rodzinie naturalnej i jego powrót do domu.

Dlatego polityka państwa oraz wszelkie działania instytucji samorządowych i organizacji pozarządowych powinny być nakierowane na pomoc udzielaną rodzinie, ponieważ wspieranie rodziny, to jednocześnie rozwój i wzmocnienie społeczności lokalnej. W rodzinie bowiem dorastają kolejne pokolenia, kształtuje się „kapitał ludzki”, który w przyszłości będzie tworzył społeczeństwo i wpływał na tempo jego rozwoju

Działania władz państwowych i samorządowych w takich sytuacjach określa ustawa o wspieraniu rodziny i systemie pieczy zastępczej, która nakłada na gminy obowiązek opracowania i realizacji 3- letnich gminnych programów wspierania rodziny.

Przedkładany Program Wspierania Rodziny na lata 2015-2017 stanowi realizację dyspozycji ustawowej i jest spójny ze Strategią Rozwiązywania Problemów Społecznych w Gminie Kobiór na lata 2011-2020.

Program ukierunkowany jest na **wzmocnienie** elementów środowiskowej pracy z rodziną, **poszerzenie** dostępności usług w postaci poradnictwa specjalistycznego, **wczesnej interwencji** w rodzinach zagrożonych utratą swoich naturalnych funkcji, a także **wszechstronnej** pomocy rodzinie biologicznej dziecka umieszczonego w rodzinie zastępczej.

Realizacja programu będzie przebiegać w toku bieżącej pracy Ośrodka Pomocy Społecznej w Kobiórze – jednostki organizacyjnej powołanej do realizacji i koordynacji działań w zakresie pomocy i integracji społecznej.

DIAGNOZA ŚRODOWISKA I PROBLEMU

Gmina Kobiór powstała w 1991r. w wyniku reformy administracyjnej kraju. Jest jedną z kilku gmin powiatu pszczyńskiego, w skład którego wchodzi:

- gminy wiejskie: Goczałkowice, Kobiór, Miedźna, Pawłowice, Suszec,
- gmina wiejsko-miejska: Pszczyna,
- miasto powiatowe: Pszczyna.

Gmina Kobiór zajmuje teren o powierzchni 48,22 km. otoczony lasami. Liczba mieszkańców na dzień 31. grudnia 2014r. - 4809 osób, w tym ilość dzieci w wieku od 0 do 13 lat -721, ilość młodzieży w wieku od 14 do 18 lat- 270.

Placówki oświatowe funkcjonujące na terenie gminy to:

- Gminne Przedszkole – ilość miejsc: 143, dzieci, którym nie przyznano miejsca w przedszkolu w roku szkolnym 2014/2015: 18
- Szkoła Podstawowa – ilość uczniów: 289
- Gimnazjum – ilość uczniów: 126

Na terenie gminy funkcjonują dwie świetlice dla dzieci, w tym 1 przyszkolna, 1 pozaszkolna tj. Świetlica Środowiskowa wchodząca w skład struktury organizacyjnej ośrodka pomocy społecznej, która nie tylko organizuje dzieciom czas wolny i pomoc w nauce, ale również współpracuje z rodzicami dziecka oraz placówkami oświatowymi. Ilość miejsc w świetlicy - 20, ilość wychowanków świetlicy, które stale uczestniczą w zajęciach – 18.

Ośrodki kultury tj. Gminna Biblioteka oraz Gminny Dom Kultury, a baza sportowa tworzą możliwości rozwoju zainteresowań oraz udziału w różnorodnych imprezach kulturalnych i sportowych. Rodziny, w których występują m.in. problemy opiekuńczo-wychowawcze z dziećmi mogą skorzystać z pomocy specjalistów zatrudnionych w Punkcie Pomocy Rodzinie, a także z oferty Stowarzyszenia Charytatywnego „Pomoc Rodzinie i Uzależnionym” działającym przy Parafii WNMP w Kobiórze.

Punktem wyjścia do określenia zadań Gminnego Programu Wspierania Rodziny jest analiza danych o osobach i rodzinach objętych wsparciem Gminnego Ośrodka Pomocy Społecznej w Kobiórze w latach 2012 – 2014.

Poniższa tabelka zawiera informacje nt. liczby mieszkańców, liczby młodzieży i dzieci, ilość dzieci z terenu Gminy Kobiór umieszczonych w pieczy zastępczej, ilość rodzin korzystających z pomocy społecznej, dodatku mieszkaniowego, świadczeń rodzinnych i świadczeń z funduszu alimentacyjnego, stypendium socjalnego.

Wyszczególnienie	rok 2012	rok 2013	rok 2014
liczba mieszkańców	4870	4902	4809
liczba dzieci w wieku 0-13 lat	730	738	721
liczba młodzieży w wieku 14-18 lat	264	254	270
liczba rodzin korzystających z pomocy społecznej	99	100	81
liczba rodzin korzystająca ze świadczeń rodzinnych	147	151	136
liczba rodzin korzystająca z funduszu alimentacyjnego	21	19	25
liczba rodzin korzystająca z dodatku mieszkaniowego	19	16	17
liczba rodzin objętych wsparciem asystenta rodziny	3	6	6
liczba dzieci umieszczonych w pieczy zastępczej	3	6	6
liczba rodzin otrzymujących stypendium szkolne o charakterze socjalnym	16	15	15
liczba dzieci otrzymujących stypendium szkolne o charakterze socjalnym	28	27	32

Z analizy danych GOPS za 2014 rok wynika, że 298 mieszkańców gminy korzysta pośrednio lub bezpośrednio z różnych form wsparcia realizowanych przez ośrodek, w tym 191 dzieci (świadczenia rodzinne, pomoc społeczna, stypendium) ze 136 rodzin, oraz 107 osób dorosłych (pomoc społeczna) z 49 rodzin, co stanowi że **ok. 6%** mieszkańców gminy.

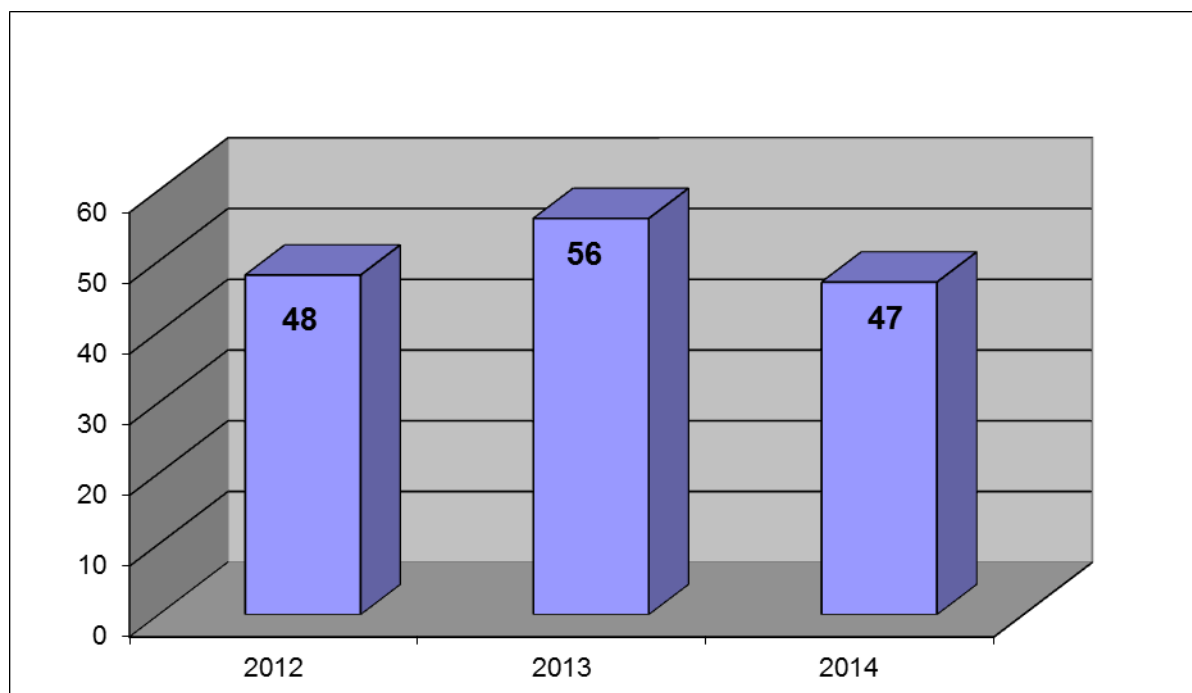
Przyczyny i nasilenie trudnych sytuacji życiowych rodzin, przedstawia poniższa tabela.

Występujący problem	Liczba środowisk		
	rok 2012	rok 2013	rok 2014
ubóstwo	56	53	50
bezrobocie	51	52	43
długotrwała choroba	26	19	24
niepełnosprawność	19	24	22
bezaradność w sprawach opiekuńczo-wychowawczych	16	7	10
alkoholizm	26	21	21
przemoc w rodzinie – ofiary przemocy	11	8	10
przemoc w rodzinie – sprawcy przemocy	10	7	10
ochrona macierzyństwa	20	18	11
rodziny niepełne	8	9	7
rodziny wielodzietne	12	7	6

Bezrobocie, niepełnosprawność, długotrwała choroba to przyczyny trudnej sytuacji dotyczące znaczną grupę klientów pomocy społecznej, które jednocześnie generuje wiele innych niebezpiecznych dysfunkcji społecznych.

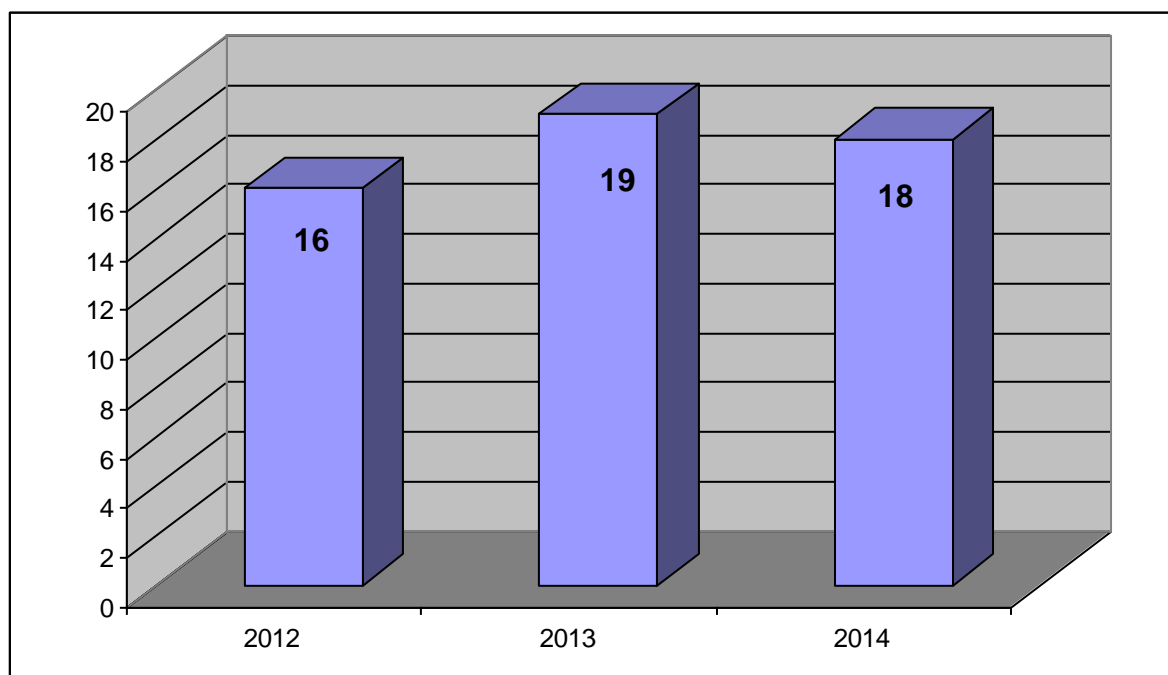
Na porównywalnym do lat poprzednich poziomie pozostaje odsetek rodzin, w których przyczyną kryzysu jest problem uzależnienia od alkoholu, oraz występowanie przemocy w rodzinie. Także, **niezaradność opiekuńczo-wychowawcza rodzin**, o ile dotyka niewielkiego odsetka rodzin, to traktowana jest przez służby społeczne priorytetowo, gdyż dotyczy najsłabszej grupy jaką są dzieci.

Wykres 1. Ilość dzieci korzystających z pomocy w zakresie dożywiania w formie posiłków w szkołach i przedszkolu.



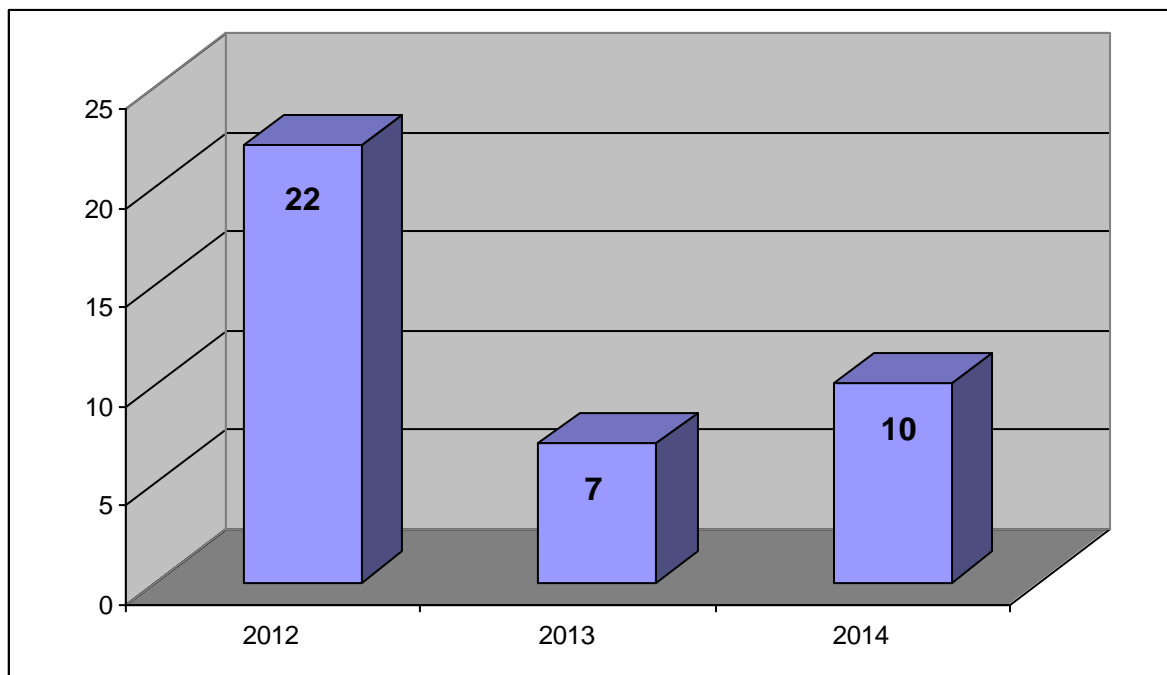
Źródło: opracowanie własne

Wykres 2. Ilość dzieci korzystających ze wsparcia Świetlicy Środowiskowej w Kobiórze



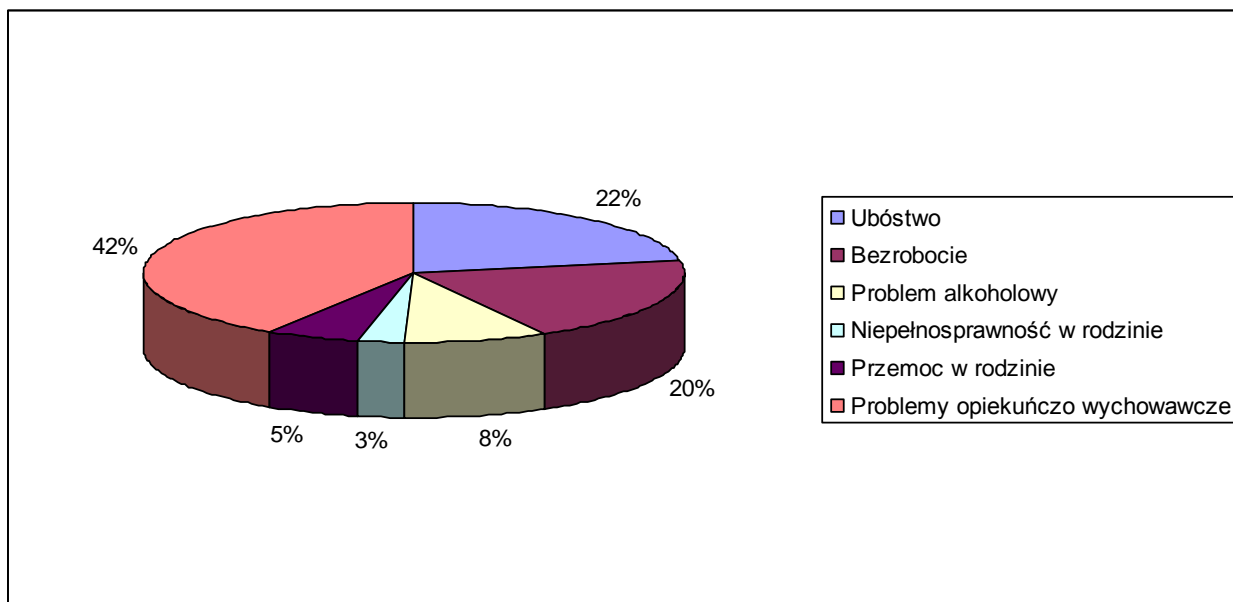
Źródło: opracowanie własne

Wykres 3. Ilość rodzin korzystających z pomocy społecznej z powodu bezradności w sprawach opiekuńczo-wychowawczych.



Źródło: opracowanie własne

Wykres 4. Powody korzystania z pomocy w formie asystenta rodziny.



Źródło: Źródło: opracowanie własne na podstawie badań ankietowanych

W 2014r. sześć rodzin było objętych wsparciem asystenta rodziny. Ilość dzieci w tych rodzinach w wieku szkolno-przedszkolnym – 19.

Przyczyny powodujące trudności w sprawach opiekuńczo-wychowawczych oraz trudności w usamodzielnieniu się w/w rodzin, to:

- Bezrobocie, zwłaszcza brak możliwości podjęcia pracy przez jedno z rodziców ze względu na opiekę nad dziećmi - 6 rodzin
- samotne wychowywanie dzieci (rodziny niepełne) - 4 rodziny
- problem alkoholowy - 3 rodziny
- choroba lub niepełnosprawność - 2 rodziny
- brak kwalifikacji i umiejętności zawodowych i społecznych - 6 rodzin
- przemoc w rodzinie - 2 rodziny

ANALIZA GMINNEGO SYSTEMU WSPIERANIA RODZINY

Mocne strony:

1. aktywna współpraca instytucji działających na rzecz rodziny, w szczególności: GOPS, placówki oświatowe, policja, Zespół Interdyscyplinarny ds. Przeciwdziałania Przemocy w Rodzinie, Gminna Komisja Rozwiązywania Problemów Alkoholowych, służba zdrowia, Świetlica Środowiskowa, Punkt Pomocy Rodzinie, PCPR w Pszczynie,
2. profesjonalizm, doświadczenie, wiedza i kwalifikacje osób działających na rzecz rodziny, stale doskonalące swoje umiejętności,
3. dobre rozeznanie środowiska lokalnego przez pracowników pomocy społecznej; otwartość na współpracę ze środowiskiem lokalnym,
4. funkcjonowanie na terenie gminy placówki wsparcia dziennego tj. Świetlicy Środowiskowej, zapewniającej opiekę pedagogiczną i psychologiczną oraz zagospodarowanie czasu wolnego dzieciom m.in. z rodzin dysfunkcyjnych,
5. funkcjonowanie Punktu Pomocy Rodzinie – dostępność do bezpłatnego poradnictwa specjalistycznego: psychologicznego i prawnego,
6. realizacja Programów profilaktycznych i osłonowych.
7. wprowadzenie Karty Dużej Rodziny dla rodzin wielodzietnych zamieszkałych na terenie gminy.
8. funkcjonowanie na terenie gminy Stowarzyszenia Charytatywnego „Pomoc rodzinie i uzależnionym”.

Słabe strony:

1. mała świadomość i gotowość społeczna w zakresie wspierania rodziny i pieczy zastępczej,
2. brak nawyków korzystania z poradnictwa specjalistycznego,
3. brak aktywności w zakresie organizacji grup wsparcia i grup samopomocowych,
4. ograniczone środki finansowe z budżetu państwa na zadania realizowane przez gminę,
5. niskie kryterium dochodowe uprawniające do świadczeń socjalnych (z pomocy społecznej, świadczeń rodzinnych, stypendium, dodatków mieszkaniowych),
6. brak mieszkań chronionych i zbyt mała ilość mieszkań socjalnych na terenie gminy,
7. brak programu osłonowego dla rodzin niepełnych i wielodzietnych w zakresie np. utrzymania mieszkania (czynsz, opłaty lokalne), edukacji dzieci (wyrównywanie braków szkolnych),
8. ograniczona ilość miejsc w przedszkolach oraz brak żłobka.

Zagrożenia:

1. brak możliwości zaspokojenia podstawowych potrzeb rodzin dysfunkcyjnych,
2. ubożenie społeczności lokalnej i osłabienie funkcji opiekuńczej rodziny,
3. brak perspektyw kształcenia adekwatnego do późniejszych możliwości zatrudnienia,
4. brak świadomości problemu i umiejętności szukania pomocy przez rodziny dysfunkcyjne.

Gminny Program Wspierania Rodziny – zwany dalej „**Programem**” stanowi część Strategii Rozwiązywania Problemów Społecznych w Gminie Kobiór.

Obszar działania: *problemy opiekuńczo – wychowawcze, rodzinne.*

Cel główny 3 :

„Utworzenie systemu wsparcia dla rodzin: dysfunkcyjnych, wielodzietnych i niepełnych” w zakresie rozwiązywania problemów opiekuńczo – wychowawczych i rodzinnych.

Podstawa prawna : ustawa z dnia 09. czerwca 2011 roku o wspieraniu rodziny i systemie pieczy zastępczej (Dz. U. Nr 149 poz. 887).

Zidentyfikowane problemy społeczne mieszkańców Gminy Kobiór oraz analiza zgromadzonych danych pozwoliła na określenie kierunków działań i priorytetów do realizacji na najbliższe trzy lata. Program służyć będzie głównie Gminnemu Ośrodkowi Pomocy Społecznej w Kobiórze jako podstawa określająca kierunki działań i realizacji zadań wynikających z obowiązującego prawa i potrzeb społeczności lokalnej.

Założenia ogólne

Strategicznym celem Programu jest budowa lokalnego systemu pomocy rodzinie w Gminie Kobiór, w ostatecznym efekcie stworzenia systemu, w ramach którego rodzina będzie mogła liczyć na pomoc i kompleksowe wsparcie.

Zgodnie z założeniami ustawy o wspieraniu rodziny i systemie pieczy zastępczej, zadaniem obowiązkowym jednostek samorządów terytorialnych oraz organów administracji rządowej jest wspieranie rodziny przeżywającej trudności w wypełnianiu funkcji opiekuńczo-wychowawczych oraz organizacji pieczy zastępczej w zakresie ustalonym ustawą. Realizacja zadań winna odbywać się we współpracy ze środowiskiem lokalnym, sądami i ich organami pomocniczymi, Policją, instytucjami oświatowymi, podmiotami leczniczymi, a także kościołem i związkami wyznaniowymi oraz organizacjami społecznymi. Podstawą do rozwiązywania problemów społecznych rodziny jest jej wsparcie w odbudowywaniu prawidłowych relacji w rodzinie oraz we właściwym przyjmowaniu i wypełnianiu ról społecznych przez jej członków.

Praca z rodziną powinna być prowadzona w szczególności w formie:

- konsultacji i poradnictwa specjalistycznego;
- terapii i mediacji;
- wsparcia asystenta rodziny,
- usług dla rodzin z dziećmi, w tym usług opiekuńczych i specjalistycznych;
- pomocy prawnej, szczególnie w zakresie prawa rodzinnego;
- organizowania dla rodzin spotkań, mających na celu wymianę ich doświadczeń oraz zapobieganie izolacji, zwanych dalej "grupami wsparcia" lub grupami samopomocowymi.

Adresaci Programu

Adresatami Programu są rodziny zamieszkałe na terenie Gminy Kobiór, w szczególności:

- rodziny bezradne w sprawach opiekuńczo-wychowawczych;
- rodziny w kryzysie;
- rodziny dysfunkcyjne
- rodziny i osoby zagrożone wykluczeniem społecznym;
- rodziny niepełne i wielodzietne.

Cele Programu

Cel główny: tworzenie warunków umożliwiających realizowanie na terenie Gminy

Kobiór polityki

na rzecz wzmocnienia rodziny.

Cele szczegółowe:

1. wzmocnienie roli i funkcji rodziny,
2. poprawa funkcjonowania rodziny oraz warunków rozwoju dziecka w środowisku rodzinnym,
3. przeciwdziałanie marginalizacji i degradacji społecznej rodzin dysfunkcyjnych,
4. pomoc w integracji rodziny,
5. integrowanie i doskonalenie lokalnego systemu wsparcia rodziny, w tym kompetencji kadr działających na rzecz dziecka i rodziny,
6. diagnozowanie i monitoring skali potrzeb i problemów rodzin.

Podmiotem odpowiedzialnym za wdrożenie i realizację Programu jest Gminny Ośrodek Pomocy Społecznej w Kobiórze.

Zadania Programu

Cel szczegółowy 1:				
Wzmocnienie roli i funkcji rodziny.				
<u>Uzasadnienie wyboru celu:</u>				
<p>Prawidłowo funkcjonująca rodzina jest gwarancją rozwoju społeczeństwa lokalnego, dlatego też ważne jest wspieranie jej rozwoju, wzmocnianie oraz promocja wartości rodziny.</p>				
Działania	Zadania	Realizatorzy		
1 1 Promowanie i organizowanie różnorodnych form integracji rodzin i społeczności lokalnej	1 1 1	środowiskowe „spotkania rodzin” organizowane przez instytucje kulturalne, sportowe, oświatowe, kościelne;	Gminny Dom Kultury, placówki oświatowe, Urząd Gminy, stowarzyszenia, Kościół, Świetlica Środowiskowa, GOPS, Stowarzyszenie Charytatywne "Pomoc rodzinie i uzależnionym"	
	1 1 2	wspieranie tworzenia lokalnych koalicji na rzecz rodziny.		
	1 1 3	Umacnianie więzi rodzinnych poprzez wymianę doświadczeń międzypokoleniowych.		
	1 1 4	Organizowanie wystaw, koncertów, pokazów i innych form prezentujących wspólne, międzypokoleniowe osiągnięcia rodzinne w różnorodnych dziedzinach życia.		
1 2	Działalność edukacyjno-informacyjna na rzecz promowania rodziny.	1 2 1	animowanie regionalnej kampanii promocyjnej na rzecz umacniania wartości rodziny;	j. w.

		1 2 2	działalność edukacyjna w zakresie aktywnego uczestnictwa rodziny w życiu publicznym – organizowanie konferencji, kursów, warsztatów itp.	
1 3	Aktywizowanie środowiska lokalnego na potrzeby dzieci i rodzin dysfunkcyjnych	1 3 1	Inspirowanie działań samopomocowych – angażowanie wolontariuszy do przekazywania dzieciom prawidłowych wzorców postępowania.	Dom Kultury, Urząd Gminy, Świetlica Środowiskowa, Koordynator ds. Sportu
		1 3 2	Organizowanie imprez sportowych i okolicznościowych dla dzieci (np. Dzień dziecka, Mikołaj) oraz dla rodzin np. Festyn rodzinny.	

Cel szczegółowy 2

Poprawa funkcjonowania rodziny oraz warunków rozwoju dziecka w środowisku rodzinnym

Uzasadnienie wyboru celu:

Rodzina jest głównym środowiskiem funkcjonowania swoich członków, a przede wszystkim rozwoju dziecka. Choć zmieniają się warunki życia współczesnej rodziny, to jest ona nadal niezastąpiona i stanowi naturalne środowisko wychowawcze, w którym młody człowiek uczy się żyć i postępować w określony sposób. W sytuacjach kryzysowych, gdy rodzina nie jest w stanie poradzić sobie z problemami zachodzi konieczność udzielenia jej pomocy m.in. poprzez stworzenie sprawnie funkcjonującego systemu poradnictwa specjalistycznego oraz terapii rodzinnej.

Działania		Zadania		Realizatorzy
2 1	Wspieranie rodzin we wzmacnianiu lub odzyskiwaniu zdolności opieki nad dziećmi i planowania rodziny.	2 1 1	profesjonalna pomoc w postaci poradnictwa specjalistycznego (radca prawny, psycholog, pedagog, pracownik socjalny, asystent rodziny)	GOPS, Urząd Gminy, placówki oświatowe, PCPR, służba zdrowia,

		2 1 2	usługi dla rodzin z dziećmi w tym usługi opiekuńcze i specjalistyczne (m.in. pomoc w prowadzeniu gospodarstwa domowego, opieki nad dziećmi w tym dziećmi niepełnosprawnymi)	<p>kurator,</p> <p>asystent rodziny,</p> <p>Kościół-poradnia życia rodzinnego,</p> <p>Stowarzyszenie Charytatywne</p>
		2 1 3	upowszechnianie informacji o uprawnieniach dla rodziny i jej członków oraz o instytucjach i formach pomocy wspierających rodzinę	
		2 1 4	pomoc finansowa i rzeczowa, dożywianie dzieci w szkołach i przedszkolu, organizowanie i dofinansowanie wypoczynku letniego i zimowego	
		2 1 5	realizowanie zadania pn. „Karta Dużej Rodziny”	
2 2	Propagowanie i inicjowanie działań na rzecz środowiskowych form wspierania rodziny w wychowaniu dzieci.	2 2 1	wspieranie wychowawczej roli szkoły, klubów sportowych, bibliotek, kółek zainteresowań, instytucji kościelnych itp.	j.w.
		2 2 2	wspieranie działalności placówek opiekuńczo-wychowawczych wsparcia dziennego (m.in. Świetlicy Środowiskowej, klubów itp)	

Cel szczegółowy 3

Przeciwdziałanie marginalizacji i degradacji społecznej rodzin dysfunkcyjnych

Uzasadnienie wyboru celu:

Prawidłowemu funkcjonowaniu rodziny zagraża współcześnie szereg czynników, wśród których istotną rolę odgrywają zjawiska patologiczne. Patologie w skuteczny sposób dezintegrują środowisko rodziny oraz przyczyniają się do jej destrukcji. Jeśli rodzina jest dysfunkcyjna proces wychowawczy nie przebiega prawidłowo. Dzieci są szczególnie narażone na różnego rodzaju zagrożenia, dlatego też wymagają szczególnej troski i zainteresowania. Dbłość o harmonijny rozwój młodego pokolenia jest podstawowym obowiązkiem rodziny, jak również różnych instytucji zajmujących się edukacją, zdrowiem, bezpieczeństwem w tym także socjalnym, profilaktyką uzależnień i innych. Dlatego ważny jest rozwój różnych form wspierania dzieci i młodzieży, zapobiegających patologiom, wspierających ich proces wychowania oraz kształtowania odpowiednich postaw społecznych.

3 1	Przeciwdziałanie patologiom występującym w rodzinie	3 1 1	analiza sytuacji rodziny i środowiska rodzinnego oraz ustalenie przyczyn kryzysu w rodzinie	GOPS, Gminna Komisja Rozwiązywania Problemów Alkoholowych, Zespół Interdyscyplinarny, placówki oświatowe, Urząd Gminy
		3 1 2	poradnictwo rodzinne, praca socjalna, profilaktyka, terapia uzależnień	
		3 1 3	przeciwdziałanie przemocy w rodzinie - działania wobec sprawców i ofiar przemocy domowej,	
		3 1 4	przeciwdziałanie bezrobociu – aktywizacja społeczno-zawodowa osób bezrobotnych (poradnictwo zawodowe, prace społecznie użyteczne, prace interwencyjne itp.)	

		3 1 5	kompleksowe wsparcie rodzin poprzez pomoc finansową, rzeczową i usługową w zakresie pomocy społecznej, świadczeń rodzinnych i pielęgnacyjnych, świadczeń z funduszu alimentacyjnego, dodatków mieszkaniowych, stypendium	
		3 1 6	wdrażanie skutecznych programów zapobiegających kryzysowi w rodzinie i umożliwiających wyjście z sytuacji kryzysowej.	
3 2	Ochrona dzieci i młodzieży przed zaniedbaniem, przemocą, uzależnieniami i przestępczością	3 2 1	Realizacja szkolnych programów profilaktycznych,	<p>GOPS, PCPR, placówki oświatowe ośrodek zdrowia, sąd, Świetlica Środowiskowa, Urząd Gminy, Gminny Dom Kultury</p>
		3 2 2	wspieranie dzieci i młodzieży zagrożonych nieprawidłowym funkcjonowaniem w środowisku poprzez wsparcie psychologiczne i pedagogiczne, pomoc materialna zajęcia socjoterapeutyczne,	
		3 2 3	organizowanie specjalistycznej pomocy dziecku w sytuacji zagrożenia i kryzysu – kierowanie wniosków o podjęcie stosownych postępowań przez Sąd Rodzinny, współpraca z lekarzem rodzinnym w zakresie profilaktyki zdrowia	

		3 2 4	<p>pomoc w zakresie dożywiania-ciepły posiłek podczas nauki w szkole i przedszkolu, a także w okresie wolnym od nauki (ferie zimowe, wakacje letnie), podwieczorek podczas zajęć w Świetlicy Środowiskowej, suchy prowiant podczas zajęć wyjazdowych.</p>	
		3 2 5	<p>organizowanie czasu wolnego od nauki dla dzieci pochodzących z rodzin, w których występuje problem alkoholowy i problem przemocy w rodzinie</p>	
<i>Cel szczegółowy 4</i>				
<i>Pomoc w integracji rodziny</i>				
4 1	<p>Wdrażanie skutecznych programów zapobiegających kryzysowi w rodzinie i umożliwiających wyjście z sytuacji kryzysowej</p>	4 1 1	<p>wspieranie i rozwój poradnictwa rodzinnego – Punkt Pomocy Rodzinie – grupa wsparcia dla rodzin dysfunkcyjnych, dla rodzin z dzieckiem niepełnosprawnym i in. konsultacje z zakresu prawa rodzinnego, pomoc psychologiczna,</p>	<p>GOPS, Urząd Gminy, placówki oświatowe, Kościół, organizacje pozarządowe</p>
		4 1 2	<p>ochrona rodzin przed zagrożeniami i uzależnieniami poprzez edukację publiczną,</p>	
		4 1 3	<p>inicjowanie działań na rzecz aktywizacji społecznej i zawodowej członków rodzin zagrożonych wykluczeniem społecznym,</p>	

		4 1 4	zwiększenie dostępności do informacji o instytucjach i formach pomocy dla rodzin będących w sytuacjach kryzysowych,	
4 2	Eliminowanie czynników powodujących wykluczenie społeczne rodzin	4 2 1	walka z ubóstwem – wspieranie rodzin poprzez pomoc finansową, rzeczową, usługową.	
		4 2 2	utworzenie mieszkania chronionego i mieszkań socjalnych	
		4 2 2	tworzenie nowych miejsc pracy na terenie gminy; wspieranie w tym zakresie podmiotów prowadzących działalność gospodarczą;	
		4 2 3	wdrażanie rozwiązań służących godzeniu życia zawodowego i rodzinnego rodziców powracających na rynek pracy (po urlopie wych. po przerwie związanej z długotr. bezrobociem) – utworzenie żłobka, klubu dziecięcego lub zatrudnienie opiekunów dziennych., zwiększenie ilości miejsc w przedszkolu	

Cel szczegółowy 5

Integrowanie i doskonalenie lokalnego systemu wsparcia rodziny, w tym kompetencji kadr działających na rzecz dziecka i rodziny

5 1	Inicjowanie współpracy interdyscyplinarnej na rzecz rodziny	5 1 1	Podjmowanie wspólnych działań różnych podmiotów w zakresie tworzenia programów osłonowych na rzecz rodziny,	Urząd Gminy, GOPS, Dom Kultury
-----	---	-------	---	--------------------------------------

5 2	Doskonalenie kompetencji kadr działających na rzecz dziecka i rodziny	5 2 2	Organizowanie i finansowanie cyklicznych szkoleń pracowników ośrodka pomocy społecznej (pracowników socjalnych, asystenta rodziny), placówek oświatowych (nauczycieli, pedagogów) oraz innych osób działających na rzecz rodziny.	GOPS, Urząd Gminy, Szkoła Podstawowa, Gimnazjum, przedszkole
-----	---	-------	---	--

Efekty realizacji celów

1. promocja i kreowanie pozytywnego obrazu rodziny
2. stworzenie skutecznego systemu rozwiązywania problemów rodziny;
3. zapobieganie wykluczeniu społecznemu rodziny i jej członków;
4. zintegrowanie działań różnorodnych podmiotów na rzecz wspierania rodziny i jej członków;
5. zwiększenie aktywności społeczności lokalnej, a także organizacji i instytucji działających na rzecz rodziny;
6. zwiększenie dostępu do informacji o różnorodnych formach wsparcia rodziny;
7. poprawa bezpieczeństwa rodziny i jej członków,
8. podniesienie poziomu i rozwoju profesjonalnych form pomocy rodzinom dysfunkcyjnych.

Sposób kontroli realizacji programu i monitoring

Prowadzenie ewaluacji i monitoringu realizacji programu służy sprawdzeniu czy i w jakim stopniu zostały zrealizowane działania w celu osiągnięcia celów szczegółowych zmierzających do osiągnięcia celu głównego, czyli „Stworzenia warunków umożliwiających realizowanie na terenie Gminy Kobiór polityki na rzecz wzmocnienia rodziny”.

1. gromadzeniem informacji dot. analizy statystycznej zawierającej się w następujących danych:
 - liczba rodzin niewydolnych wychowawczo z określeniem powodów,
 - liczba rodzin, w których występuje przemoc domowa,

- liczba rodzin, w których występuje problem uzależnień,
 - ilość porad udzielonych przez specjalistów,
 - liczba rodzin z dziećmi objętych pomocą socjalną,
 - liczba dzieci korzystających z placówki wsparcia dziennego,
 - liczba dzieci umieszczonych w rodzinie zastępczej,
 - liczba dzieci, które powróciły do rodziny biologicznej,
 - liczba rodzin wspierających uczestniczących w realizacji projektu
2. kwota wydatkowana na realizację programu, z podziałem na źródło finansowania, w tym:
- kwota wydatkowana na utrzymanie placówki wsparcia dziennego,
 - kwota wydatkowana na utrzymanie dzieci w rodzinie zastępczej,
 - kwota wydatkowana na zatrudnienie asystenta rodziny

Ewaluacja programu będzie opierała się na sprawozdaniu z wykonanych w danym roku zadań z zakresu wspierania rodziny przedłożonej Radzie Gminy do dnia 31. marca następnego roku.

Źródła finansowania programu.

- środki własne
- środki budżetowe administracji rządowej,
- środki strukturalne Unii Europejskiej
- środki pozyskiwane z innych źródeł.

Spodziewanym efektem realizacji Gminnego Programu Wspierania Rodziny na lata 2015-2017 ma być stworzenie skutecznego systemu wsparcia dla dziecka i jego rodziny. Wsparcie to powinno zapewnić specjalistyczną pomoc, poczucie bezpieczeństwa także socjalnego oraz odpowiednie dla dziecka warunki rozwoju. Program w dalszej perspektywie powinien przynieść oszczędności finansowe związane z faktem pozostawiania dzieci w naturalnych rodzinach i powrotu z opieki zastępczej do rodzin biologicznych.

Realizacja projektu zakłada wykorzystanie środków głównie z budżetu gminy, z gminnego funduszu profilaktyki w zakresie odpowiadającym jej celom oraz z budżetu państwa.

